

**RADA GMINY I ZARZĄD GMINY**

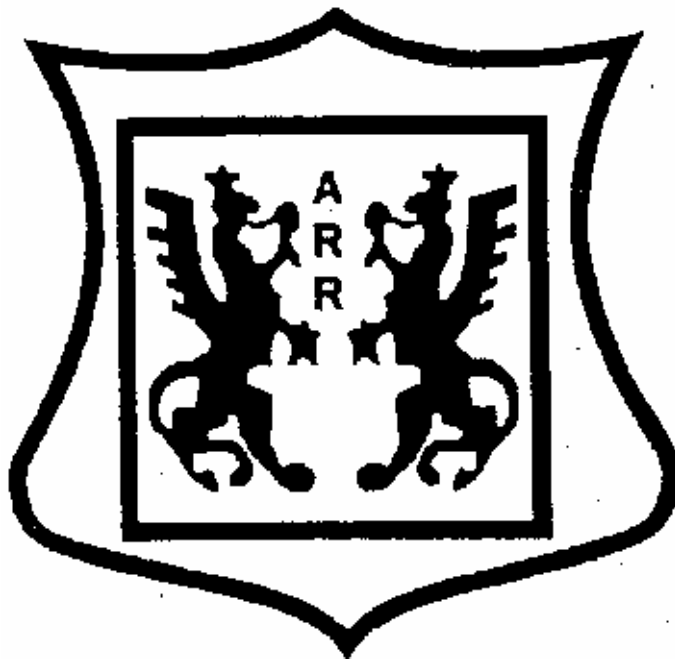
**STRATEGIA ROZWOJU  
GMINY SULECZYNO**

**DO 2015 ROKU**



**SULECZYNO, marzec 2000 r.**

Opracowano na podstawie wyników prac seminarium  
nt. "Projektowanie strategii rozwoju gminy"  
SULECZYNO: 17-18 marca 2000r.



**FUNDACJA "AGENCJA ROZWOJU REGIONALNEGO" GDAŃSK**

Autorzy:

Edward Sulżycki  
Michał Górski  
Janusz Karczewski  
Tomasz Studzieniecki  
Marzena Wanagos  
Janusz Barchański

### **Załączniki:**

- Sprawozdanie z wyników prac: “Seminarium Diagnostyczno-Projektowe.
- Cele polityki regionalnej Unii Europejskiej.
- Wizje i Strategie Wokół Bałtyku (VASAB 2010).
- Działania Rządu RP na rzecz rozwoju regionalnego.
- Strategia Województw Polski Północnej.
- Regionalny Program Restrukturyzacji Gospodarczej i Przeciwdziałaniem Bezrobociu w Województwach Północnych.
- Województwo Gdańskie Strategia Rozwoju 2000 Plus.
- Fundacja ARR – Program seminarium.
- Lista uczestników seminarium.

## Spis treści

<b>1</b>	<b>Wstęp</b>	<b>1</b>
1.1	Cel i przedmiot opracowania	1
1.2	Podstawa opracowania	1
1.3	Zakres opracowania i metodyka	2
<b>2</b>	<b>Charakterystyka Gminy Sulęcyno</b>	<b>3</b>
2.1	Ogólne informacje o gminie	3
2.2	Ludność	6
2.3	Funkcje i struktura użytkowania i własności gruntów	8
2.4	Gospodarka	11
2.5	Infrastruktura techniczna	13
2.6	Infrastruktura społeczna	14
2.7	Budżet gminy	15
<b>3</b>	<b>Podstawowe problemy i analiza SWOT gminy</b>	<b>16</b>
3.1	Ocena potencjału – silne i słabe strony gminy	18
3.2	Szanse i zagrożenia rozwoju gminy	18
<b>4</b>	<b>Wizja i cele strategiczne rozwoju gminy</b>	<b>20</b>
4.1	Synteza wyników analizy SWOT	20
4.2	Wizja rozwoju gminy do 2015 r.	22
4.3	Cele strategiczne rozwoju gminy i kluczowe przedsięwzięcia	25
<b>5</b>	<b>Rekomendacje Fundacji Agencja Rozwoju Regionalnego</b>	<b>29</b>
<b>6</b>	<b>Wnioski do ujęcia w strategii rozwoju powiatu oraz strategii rozwoju województwa</b>	<b>31</b>
<b>7</b>	<b>Uwagi końcowe</b>	<b>32</b>

## 1. WSTĘP

### 1.1 CEL I PRZEDMIOT OPRACOWANIA

Podjęcie racjonalnych decyzji dot. rozwoju gminy wymaga planowania strategicznego, uwzględniającego problemy społeczne, ekologiczne, gospodarcze i przestrzenne. Opracowana przez Zarząd Gminy, zaakceptowana społecznie i uchwalona przez Radę Gminy wieloletnia strategia rozwoju, jest podstawowym dokumentem kierującym działalność organów samorządu terytorialnego. Jest ona również jedną z podstaw opracowywania studium uwarunkowań i kierunków zagospodarowania przestrzennego oraz miejscowego planu zagospodarowania przestrzennego gminy.

Celem niniejszego opracowania jest sformułowanie strategii rozwoju Gminy Sulęcyno do roku 2015. Przedmiotem opracowania jest:

- diagnoza potencjału Gminy Sulęcyno,
- perspektywy rozwojowe gminy, wynikające z przewidywanego kształtowania się sytuacji w otoczeniu,
- wizja i cele strategiczne rozwoju gminy
- propozycje programów operacyjnych i kluczowych przedsięwzięć do realizacji.

**Jednym z głównych obszarów specjalizacji Gminy Sulęcyno jest i będzie coraz bardziej turystyka. Dlatego też przyjęto, że niniejszy dokument będzie zawierał całościową strategię rozwoju gminy, uzupełniać go jednak będzie drugi dokument poświęcony rozwojowi turystyki.**

Reforma administracyjna kraju, potrzeba przekształceń i rozwoju gminy, bliskie przystąpienie Polski do Unii Europejskiej oraz procesy dostosowawcze, w sposób zasadniczy zmieniają warunki działania gminy i jej współpracy z otoczeniem. Aby sprostać tym wyzwaniom, wykorzystując w pełni potencjał i szanse rozwojowe, w tym dostęp do środków pomocowych i przedakcesyjnych oraz funduszy centralnych, gmina musi dysponować strategią swojego rozwoju.

Strategię tę tworzą i aktualizują władze gminy, z udziałem przedstawicieli społeczności lokalnej, wszystkich sił politycznych, oraz środowisk gospodarczych, społecznych, kulturalnych i opiniotwórczych.

### 1.2 PODSTAWA OPRACOWANIA

Niniejsze opracowanie powstało na podstawie wyników prac dwudniowego seminarium diagnostyczno-projektowego nt. „Projektowanie strategii rozwoju gminy”, prowadzonego przez specjalistów z Fundacji Agencja Rozwoju Regionalnego z Gdańska. Seminarium odbyło się w dniach 25-26 lutego 2000r. w Sulęcynie. Pierwszy dzień poświęcony był całościowej strategii rozwoju gminy, drugi zaś rozwojowi turystyki.

Uczestnikami seminarium byli przedstawiciele: Zarządu Gminy, Rady Gminy oraz przedsiębiorstw, organizacji, instytucji, miejscowych środowisk opiniotwórczych i mieszkańców Gminy Sulęcyno – głównych partnerów gospodarczych, społecznych i kulturalnych władz gminy.

W niniejszym opracowaniu uwzględniono również szereg opracowań analitycznych, planistycznych i decyzyjnych wykonanych w Gminie Sulęcyno. Ponadto wykorzystano dokumenty dotyczące województwa pomorskiego oraz całego kraju, w tym także materiały

związane z procesami integracji Polski z Unią Europejską.

Wymienić tutaj należy następujące opracowania:

- Podstawowe informacje o gminie do diagnozy stanu istniejącego – Ankieta sporządzona przez Gminę Sulęcyno wg układu ustalonego przez Fundację ARR.
- Województwo Gdańskie – 2000 plus – Strategia rozwoju. Sejmik Samorządowy Województwa Gdańskiego – wrzesień 1997 r.
- Województwo Pomorskie. Pomorska Oficyna Wydawniczo – Reklamowa s.c. Bydgoszcz 1999 r.
- Agroturystyka szansą wsi – stan i perspektywy. Urząd Wojewódzki w Gdańsku – 1998 r.
- Cele polityki regionalnej Unii Europejskiej – PARR – maj 1997 r.
- Polityka regionalna w Polsce. Cele, procedury i instytucje. Kancelaria Prezesa Rady Ministrów – wrzesień 1998 r.
- Rozwój regionalny w Polsce – podstawowe informacje. PARR – 1998 r.
- Narodowa Strategia Integracji. KIE – styczeń 1997 r.
- Regionalny Program Restrukturyzacji Gospodarki i Przeciwdziałania Bezrobociu w województwach Polski Północnej. Zespół Zadaniowy ds. Polityki Strukturalnej w Polsce.
- Region Bałtycki. Rozwój przestrzenny, programy, instytucje. Rządowe Centrum Studiów Strategicznych – 1999 r.
- Konkurencyjność Regionu Polski Północnej. Holenderski Instytut Ekonomiczny – grudzień 1997 r.
- Polska Północna. Rozwój Regionalny – Stan obecny i proces uczestnictwa. Zespół Zadaniowy ds. Polityki Strukturalnej w Polsce – IV 1998 r.
- Diagnoza stanu województwa pomorskiego. Instytut Badań nad Gospodarką Rynkową – 1999 r.

### **1.3 ZAKRES OPRACOWANIA I METODYKA**

Niniejszą strategię opracowaną na podstawie informacji zawartych w analitycznych zestawieniu charakterystyki gminy (podstawowe informacje o gminie) oraz wyników prac zespołów roboczych na seminarium diagnostyczno – projektowym.

W ramach seminarium zrealizowano pełną technologię planowania strategicznego z wykorzystaniem analizy SWOT, wg ustaleń metodycznych określonych przez specjalistów z Fundacji ARR. Na bazie wyników analizy SWOT sformułowano wizję rozwoju gminy dla perspektywy 2015 roku. Poszerzając i uszczegółowiając założenia kierunkowe, określono strategiczne cele rozwojowe, programy operacyjne i kluczowe przedsięwzięcia rozwojowe.

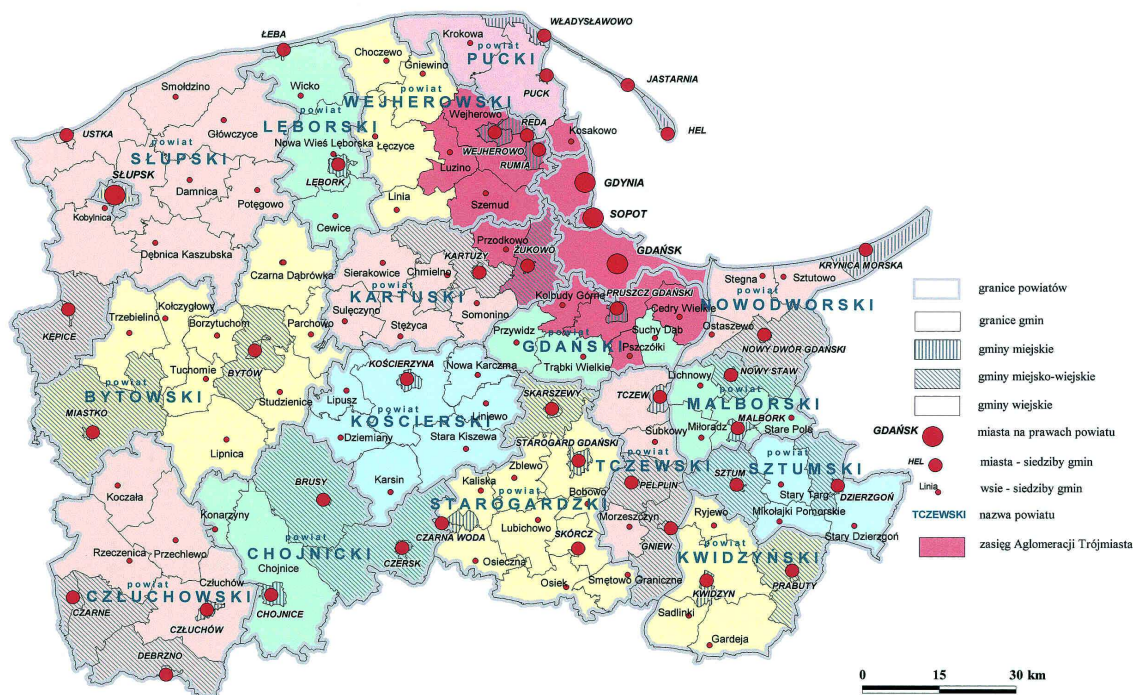
Opracowanie zawiera również rekomendacje Fundacji Agencji Rozwoju Regionalnego, które nasunęły się w trakcie prac na seminarium i przy redagowaniu jego wyników, a także wnioski do ujęcia w strategiach rozwoju powiatu i województwa.

## 2. CHARAKTERYSTYKA GMINY SULECZYNO

### 2.1 OGÓLNE INFORMACJE O GMINIE

Gmina Sulęczyno położona jest w środkowej części województwa pomorskiego, w powiecie Kartuszy. Powierzchnia gminy wynosi 131,31 km<sup>2</sup>, z czego 35 % stanowią lasy, a 10 % - wody. Ludność gminy liczy prawie 4.700 mieszkańców, co daje średnią gęstość zaludnienia 35,6 mieszkańców / km<sup>2</sup>.

Gmina Sulęczyno od północy graniczy z Sierakowicami, od wschodu ze Stężycą (obie gminy należą do powiatu Kartuszy), od wschodu i częściowo od południa z gminami Kościerzyna i Lipusz (powiat Kościerzyna), od południa i zachodu z gminą Parchowo (powiat Bytów).



### Usytuowanie Gminy Sulęczyno w województwie pomorskim

Gmina liczy 9 sołectw – Borek, Kistowo, Mściszewice, Podjazdy, Sucha, Sulęczyno, Węsiory, Zdunowice i Żakowo. Łącznie znajduje się tu 21 miejscowości, w tym 3 kolonie, 4 osady i 14 wsi. Siedzibą władz gminy jest wieś Sulęczyno położona nad rzeką Słupią.

Z większych miast znajdujących się w pobliżu Sulęczyzna wymienić należy: Aglomerację Trójmiejską – w odległości 60 km, Bytów i Kościerzynę – w odległości 25 km oraz Kartuszy – w odległości 34 km.

Gmina należy na terenie Pojezierza Kaszubskiego. Teren gminy jest pagórkowaty. Morfologicznie są to głównie piaski gliniaste, zmieszane ze żwirem i kamieniami polnymi. Miejscami leżą mniejsze głazy narzutowe. Gmina otoczona jest od południa i zachodu sosnowymi borami przechodzącymi ku północy w las mieszany i liściasty (dąb, buk, modrzew). Znajdujące się tu kompleksy leśne bogate są w runo leśne.



**Mapa Gminy Sulęczyno**

Największymi jeziorami na terenie gminy są jeziora: Gowidlińskie, Mausz i Węgorzyno. Z innych jezior znajdujących się w okolicy należy wymienić: Mały i Duży Guścierz, Skarsino, Ostrowickie, Długie, Suminy, Głębokie, Kaszubskie, Oko. Przez jezioro Pręgożyno, Trzebocińskie, Skrzyńka, Gowidlińskie, Węgorzyno płynie do morza rzeka Słupia o długości ok. 120 km, z czego 30 km rzeki przypada na Szwajcarię Kaszubską.



Na terenie gminy znajdują się 33 jeziora o łącznej powierzchni 1.150 ha. Badania wody w jeziorach zagospodarowanych turystycznie wykazują I i II klasę czystości.

Klimat na terenach gminy charakteryzuje duża zmienność i znaczne wahania temperatury w poszczególnych porach roku oraz duże wahania temperatur dziennych. Wiosna jest późna, lato dłuższe o wysokim nasłonecznieniu, wczesne jesienne przymrozki.

Gminę Sulęcyno charakteryzują cenne walory przyrodnicze. W pobliżu wsi Sulęcyno występuje kompleks torfowiskowy o pow. 50 ha, z siedliskami 12 gatunków roślin prawnie chronionych, w tym 10 objętych całkowitą ochroną. Jest to teren projektowanego rezerwatu przyrody „Mechowiska Sulęczyńskie”. Są to stare drzewa, cisy, głązy narzutowe. Bogata w lasach i wodach sulęczyńskich jest fauna. Występują tu: wydry, piżmaki, łabędzie, sielawa i sieja, a w Słupi – pstrągi.

Wysokiej klasy zabytkiem na terenie Gminy Sulęcyno jest cmentarzysko z I/III w. z kurhanami i kręgami kamiennymi, zlokalizowane ok. 1,5 km na południe od wsi Węsiory na północnym brzegu jeziora Długie. Ponadto cenne są wały po grodzisku średniowiecznym we wsi Podjazzy. We wsi Sulęcyno zabytkami są: kościół parafialny, cmentarz katolicki – oraz zespół dworsko – parkowy. Zachowały się również historyczne układy wiejskie, drogi, obiekty kulturowe i zabudowania gospodarskie zasługujące na ochronę.

**Sulęcyno jest typową gminą rolniczo – turystyczną. Przeważa rolnictwo, rozwinięta jest turystyka, jest też rzemiosło i przemysł drzewny pracujący na bazie miejscowych surowców. Podstawowymi zasobami naturalnymi gminy są lasy i wody wykorzystane w gospodarce, w turystyce i rekreacji.**

Gmina Sulęcyno jest od dawna znaczącym ośrodkiem wypoczynku letniego umożliwiającym aktywny wypoczynek nad wodą. Zapewniają go duże jeziora: Gowidlińskie i Węgorzyno połączone rzeką Słupią oraz jezioro Mausz – strefa ciszy, a także wiele mniejszych. Nad jeziorami i oczkami wodnymi wybudowano ok. 1000 domków letniskowych.

Na terenie gminy znajduje się 14 ośrodków wypoczynkowych oferujących ok. 1000 miejsc noclegowych w tym 400 całorocznych (4 ośrodki), 2 pola kempingowe oraz szereg gospodarstw rolnych oferujących agroturystykę. W gminie jest niezła baza gastronomiczna, boiska sportowe, strzeżone kąpieliska. Są też wspaniałe warunki do uprawiania turystyki pieszej i rowerowej dzięki polnym i leśnym ścieżkom i drogom oraz punktom widokowym.

Sezon turystyczny w Sulęcynie ze względu na istniejącą bazę i oferowane formy wypoczynku ogranicza się do lipca i sierpnia. Możliwe jest wydłużenie sezonu letniego i rozwinięcie wypoczynku sobotnio – niedzielnego. Zróżnicowany teren umożliwia również zorganizowanie wypoczynku zimowego.

Wysoka lesistość, duża liczba i powierzchnia akwenów wodnych, rzeka Słupia oraz zróżnicowane ukształtowanie terenu przesądzają o wysokiej atrakcyjności turystycznej Gminy Sulęcyno.

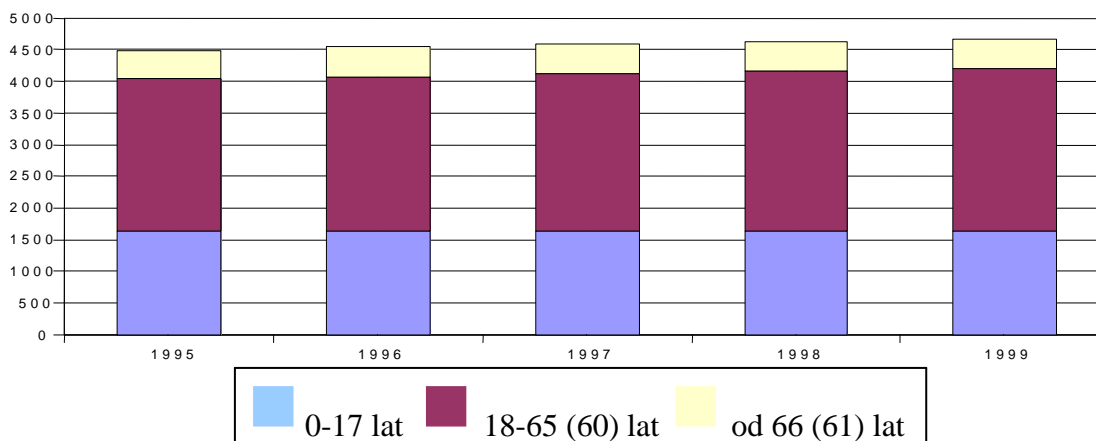
## 2.2 LUDNOŚĆ

Na przestrzeni lat 1995 – 99 w Gminie Sulęcyno obserwuje się niewielki ale stały wzrost liczby mieszkańców i jednocześnie starzenie się społeczeństwa. Podstawowe informacje nt. ludności zamieszkałej w gminie przedstawiono w tablicy.

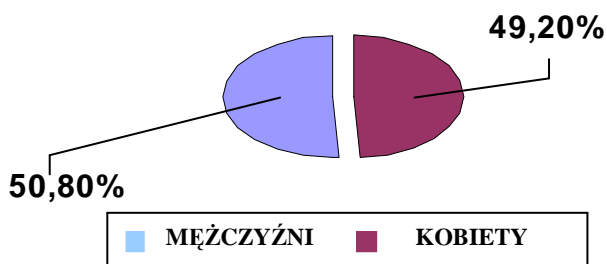
### Podstawowe informacje nt. ludności Gminy Sulęcyno

Lp	Wyszczególnienie	Lata				
		1995	1996	1997	1998	1999
1.	Liczba mieszkańców	4488	4543	4595	4633	4675
2.	W tym w wieku					
2.1	- przedprodukcyjnym 0-17 lat	1625	1636	1641	1638	1638
2.2	- produkcyjnym 18-65 (60) lat	2415	2440	2482	2525	2562
2.3	- poprodukcyjnym od 66 (61) lat	448	467	472	470	475
3.	W tym wg. płci					
3.1	- mężczyźni	2279	2308	2342	2353	2375
3.2	- kobiety	2209	2235	2253	2280	2300
4.	Liczba bezrobotnych ogółem	451	384	219	193	245
4.1	- w tym kobiety	244	224	141	122	153
4.2	- w tym bez prawa do zasiłku		148	110	121	198

### Liczba mieszkańców Gminy Sulęcyno wg wieku w latach 1995 – 99



### Struktura ludności Gminy Sulęcyno wg płci (stan na koniec 1999 r.)



Struktura ludności w Gminie Sulęcyno jest podobna jak w sąsiednich gminach. Ubywa ludzi młodych, którzy poszukują pracy w miastach, przybywa ludzi starszych w wieku poprodukcyjnym. Przyrost naturalny w gminie wynosi 8,8 na 1000 mieszkańców. Saldo migracji wynosi 5.

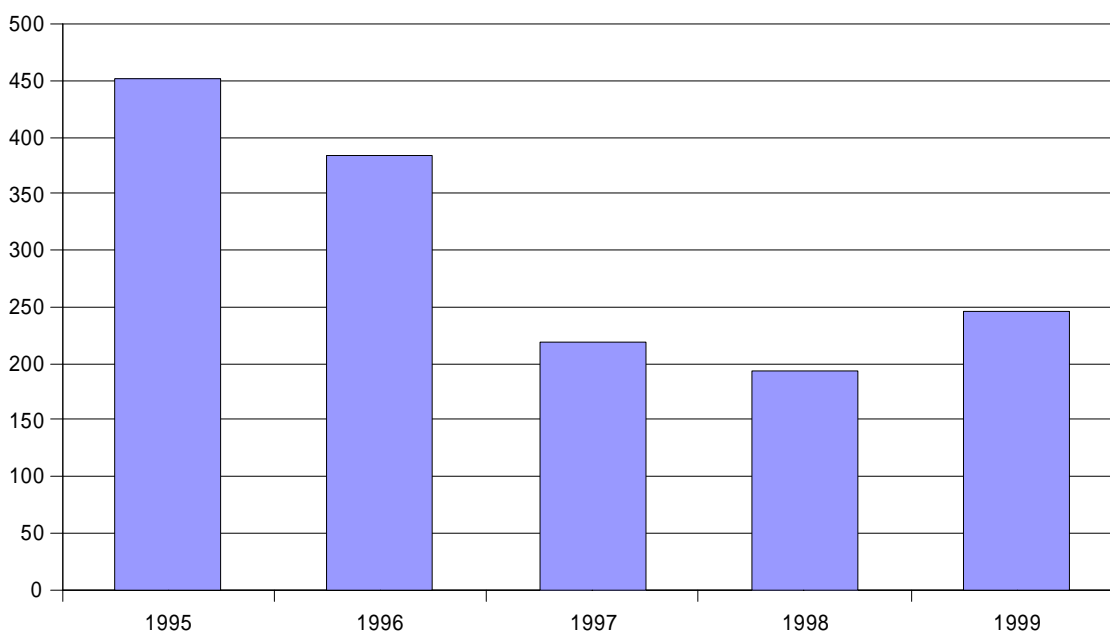
Wskaźnik bezrobocia wg. stanu na pocz. 2000 r. wynosi 10,0 % , przy średniej w powiecie Kartuszy – 13,0 % , w województwie pomorskim – 14,9 % i w kraju 13,6 % . Wskaźnik ten był najwyższy w 1995 r. i do 1998 r. systematycznie spadał. Od 1999 r. obserwuje się znowu jego wzrost. W roku 1999 zarejestrowanych bezrobotnych było w gminie 245, z czego aż 41 % w wieku 18 – 24 lat i 43 % o wykształceniu zasadniczym.

Gminę obsługuje Powiatowy Urząd Pracy w Kartuzach. Liczba zarejestrowanych bezrobotnych w Gminie Sulęcyno w latach 1995 – 99 przedstawia Tabela.

#### Liczba bezrobotnych w Gminie Sulęcyno w latach 1995 – 99

Lp.	Wyszczególnienie	1995	1996	1997	1998	1999
1.	Liczba bezrobotnych	451	384	219	193	245
2.	Dynamika – poprzedni rok = 100	-	85	57	88	127

#### Liczba zarejestrowanych bezrobotnych w Gminie Sulęcyno w latach 1995 – 99



## 2.3. FUNKCJE I STRUKTURA UŻYTKOWANIA ORAZ WŁASNOŚCI GRUNTÓW

Łączna powierzchnia całej Gminy Sulęcyno wynosi 13.131 ha. Największy udział w powierzchni mają użytki rolne, które liczą 4.826 ha tj. 43,9 % całej powierzchni. Są to głównie grunty orne (83,7 %), prawie wszystkie w klasach V i VI.

Pozostałą część użytków rolnych zajmują użytki zielone, których jest 940 ha tj. 16,3 %, z których 2/3 to pastwiska, a 1/3 – łąki.

Drugie co do zajmowanej powierzchni są lasy i zadrzewienia liczące 4.848 ha tj. 36,9 % całej powierzchni gminy. Wód jest w gminie 1.280 ha, co stanowi 9,7 % powierzchni gminy.

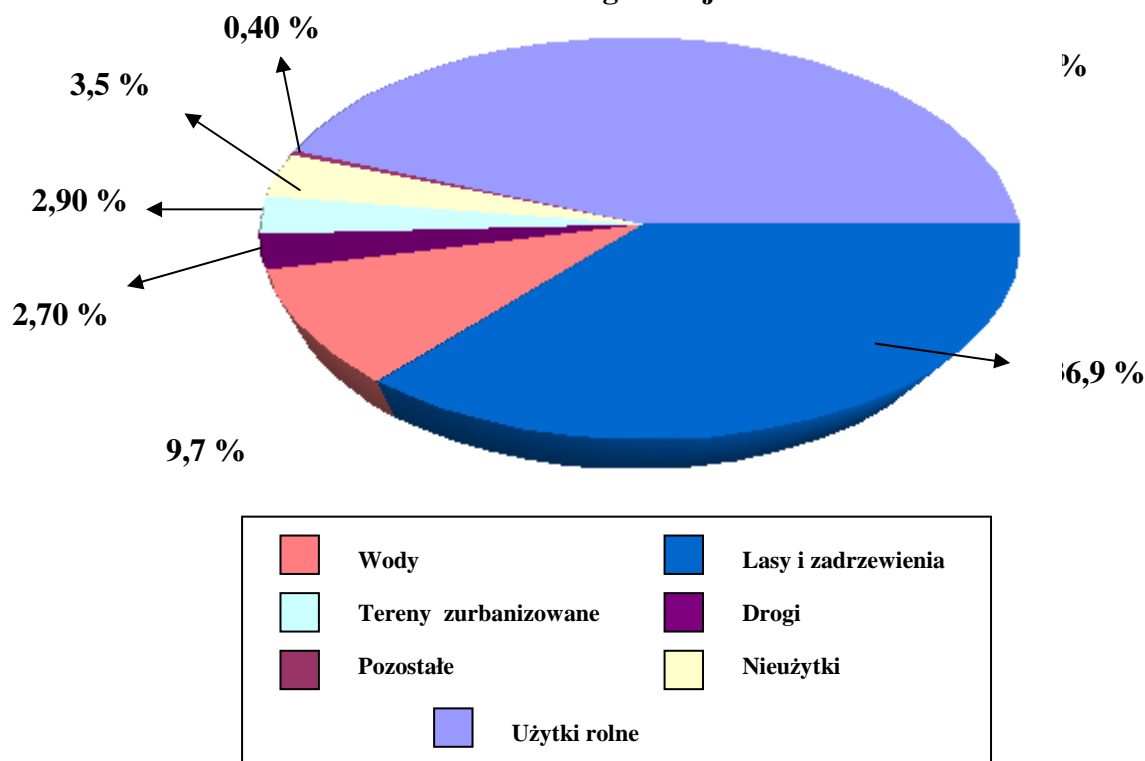
Resztę powierzchni gminy tj. 9,5 % zajmują drogi, tereny pod zabudowaniami i nieużytki.

### Zagospodarowanie przestrzeni w Gminie Sulęcyno wg funkcji

Lp	Wyszczególnienie	Powierzchnia	
		ha	%
1.	Użytki rolne	5.766	43,9
	W tym		
1.1	Grunty orne	4.826	83,7
	W tym		
	• kl. IV a	4	0,1
	• kl. IV b	122	2,6
	• kl. V	2.406	50,0
	• kl. VI	2.281	47,3
	• kl. VIz	13	0,3
1.2	Użytki rolne	940	16,3
	W tym		
	• Łąki	334	35,5
	• Pastwiska	606	64,5
2.	Lasy i zadrzewienia	4.848	36,9
3.	Grunty pod wodami	1.280	9,7
4.	Drogi	359	2,7
5.	Tereny zurbanizowane mieszkalne	209	1,6
6.	Tereny niezabudowane	164	1,3
7.	Nieużytki	452	3,5
8.	Pozostałe	53	0,4
<b>9.</b>	<b>Razem</b>	<b>13.131</b>	<b>100,0</b>

Warunki glebowe na terenie gminy są złe. Grunty klasy bonitacyjnej V i VI stanowią aż 97,3 % Wszystkich gruntów ornych.

### Struktura zagospodarowania przestrzeni wg funkcji



Największy udział w strukturze gruntów w gminie wg własności mają grunty prywatne należące do osób fizycznych – rolników. Obejmują one 9.102 ha tj. 69,3 % wszystkich gruntów, z czego 96 % stanowią gospodarstwa rolne.

Grunty Skarbu Państwa liczą 3.905 ha tj. 29,7 % całej powierzchni gminy, w których największy udział (69,3 %) mają Lasy Państwowe. Udział gruntów AWRSP wynosi 929 ha tj. 23,8 %.

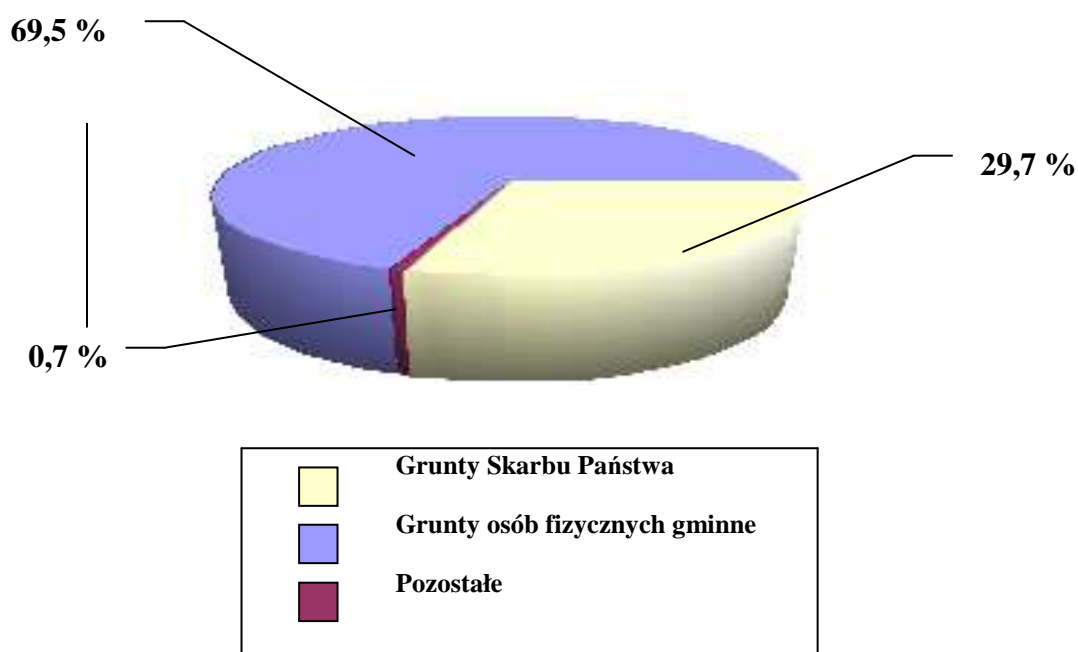
Udział pozostałych właścicieli gruntów w gminie są marginalne.

### Zagospodarowanie przestrzeni w Gminie Sulęczyño wg własności

Lp	Wyszczególnienie	Powierzchnia	
		ha	%
1.	Grunty Skarbu Państwa	3.905	29,7
	W tym w zarządzie		
1.1	Lasów Państwowych	2.705	69,3
1.2	AWSRP	929	23,8
1.3	Innych państwowych jednostek organizacyjnych	54	1,4
1.4	W użytkowaniu wieczystym	3	-
1.5	Pozostałe	214	5,5

2.	Grunty gminne	75	0,6
	W tym		
2.1	W użytkowaniu wieczystym	25	33,3
2.2	Pozostałe	50	66,7
3.	Grunty osób fizycznych	9.102	69,3
	W tym		
3.1	Stanowiące gospodarstwa rolne	8.737	96,0
3.2	Pozostałe	365	4,0
4.	Grunty kościelne	16	0,1
5.	Inne	33	0,3
<b>6.</b>	<b>Razem</b>	<b>13.131</b>	<b>100,0</b>

### Struktura zagospodarowania przestrzeni w Gminie Sulęcyno wg własności



Co do zagospodarowania gruntów, w aktualnym planie przewiduje się przeznaczenie pod rzemiosło usługowe / produkcyjne terenów o pow. ok. 2 ha, własność osób fizycznych, nieuzbrojonych. Ponadto do celów rekreacyjnych i turystycznych – tereny pod urządzenie plaży o pow. ok. 2,5 ha – własność osób fizycznych oraz tereny pod urządzenie pola namiotowego – ok. 1 ha stanowiące własność osób fizycznych.

Potrzeby są znacznie większe, co powinno znaleźć swoje odzwierciedlenie w nowych planach.

## 2.4 GOSPODARKA

Główną dziedziną gospodarki w Sulęczyńie jest ciągle jeszcze rolnictwo. Tworzy je 560 indywidualnych gospodarstw rolnych o średniej powierzchni 9,5 ha. Produkcja roślinna obejmuje uprawę zbóż oraz roślin okopowych i pastewnych. Produkcja zwierzęca – hodowlę bydła i trzody chlewnej, owiec oraz drobiu.

Ze względu na słabe gleby (klasy VI VI) rolnictwo w Sulęczyńie nie ma szans rozwoju. Wszędzie są piaski, pola z dużą ilością kamieni, dużo jest nieużytków, nie brak też terenów podmokłych i torfowisk.

Drugą dziedziną gospodarki w Sulęczyńie jest stale rozwijająca się turytyka. Funkcjonują tu wspomniane już wcześniej 10 sezonowych i 4 całoroczne ośrodki wypoczynkowe. Ponadto kwatery letniskowe i agroturystyczne. Jest strzeżone gminne kąpielisko. Jest tu między innymi: szkoła żeglarstwa, oferująca weekendy i wczasy pod żaglami, zdobywanie uprawnień żeglarskich, stadnina koni „Kajlandia” oferująca naukę jazdy konnej, pensjonat Baryła, kwatery agroturystyczne, kampingi i pola namiotowe.

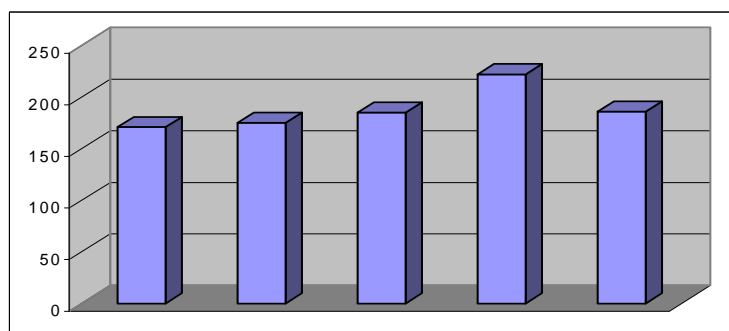
Niewielki udział w gospodarce Sulęczyńa na rzemiosło. Dobrze rozwinięta jest sieć handlowa, gorzej – usługowa. Brak np. usług kowalskich, szewskich, krawieckich. Większość mieszkańców gminy utrzymuje się z rolnictwa, część z turystyki, część utrzymuje się z pracy w drobnych zakładach rzemieślniczych, część zatrudniona jest w przemyśle drzewnym.

Liczba zarejestrowanych podmiotów gospodarczych w Gminie Sulęczyńo w 1999 r. ogółem wyniosła 186, w tym w handlu 58 (31 %), w budownictwie 43 (23 %), w przemyśle 35 (19 %) i w leśnictwie 23 (12 %), inne – 27 (15 %). Do sektora prywatnego zalicza się 97,8 % wszystkich podmiotów gospodarczych, pozostałe 2,2 % stanowi sektor publiczny.

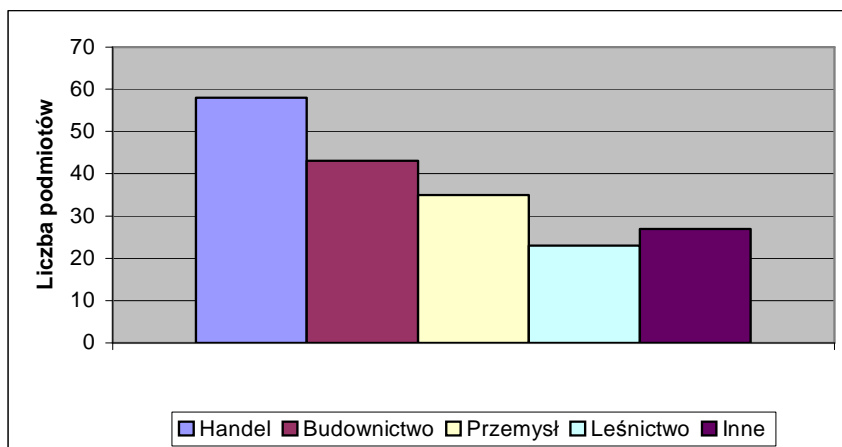
Do roku 1998 podmiotów gospodarczych stale przybywało. Spadek liczby podmiotów nastąpił w 1999 r. (patrz Tabela).

Lp.	Wyszczególnienie	1995	1996	1997	1998	1999
1.	Liczba podmiotów gospodarczych	171	-	185	222	186
2.	Dynamika – poprzedni rok = 100	-	-	-	120	88

**Liczba podmiotów gospodarczych w Gminie Sulęczyńo**



### Struktura podmiotów gospodarczych wg przedmiotu działalności (stan na koniec 1999 r.)



Podmioty gospodarcze to w większości małe jednostki: 182 jednostki tj. 182 % zatrudniają do 5 osób, od 6 do 19 osób zatrudniają 4 zakłady.

Największymi zakładami pracy w gminie są "PPUH" Tarasiewicz, "SMS" Mrozowicz oraz Tartak Trzebiatowski. Źródłami miejsc pracy dla mieszkańców Sulęcyna są również: ośrodki wycieczkowe, stacje paliw, itp.



## 2.5 INFRASTRUKTURA TECHNICZNA

Infrastrukturę techniczną w Sulęczyńnie tworzą: sieć wodociągów, kanalizacja i oczyszczalnia ścieków, składowisko odpadów stałych, sieć elektroenergetyczna, drogi i telekomunikacja.

Sieć wodociągów w Sulęczyńnie obejmuje 9567 mb kolektorów, w tym tłocznych 987 mb. Długość przykanalików wynosi 4353 mb, w sumie 177 przyłączy. W Sulęczyńnie funkcjonuje oczyszczalnia ścieków o przepustowości 450 m<sup>3</sup> na dobę. Potrzebne jest dokończenie budowy kanalizacji sanitarnej w Sulęczyńnie. Musi też nastąpić stopniowa kanalizacja pozostałej części gminy. Niezbędne jest też odprowadzenie wód powierzchniowych z zabudowanej części Węśior.

W Sulęczyńnie eksploatowane jest ekologiczne uszczelnione składowisko odpadów o pow. 2 ha z odzyskiwaniem surowców wtórnych. Przewidywany okres eksploatacji składowiska – do 2010 r.

Gmina obsługiwana jest przez sieć elektroenergetyczną o napięciu 15 i 0,4 kV. Zasila ona odbiorców komunalnych, bytowych i przemysłowych. Wymaga ona rozbudowy oraz stałego utrzymania należytego stanu technicznego. W miejscowym planie zagospodarowania przestrzennego gminy konieczne jest wyznaczenie lokalizacji nowych stacji transformatorowych.

Brak jest w gminie sieci gazu przewodowego. Większość mieszkańców zaopatruje się w gaz butlowy propan – butan.

Ogrzewanie większości budynków użyteczności publicznej zapewniają lokalne kotłownie opalane koksem, węglem i drewnem. Jest też kilka kotłowni olejowych. Pozostałe budynki ogrzewane są tradycyjnymi piecami kaflowymi opalanymi węglem i drewnem.

Łączna długość dróg publicznych na terenie gminy wynosi 189,3 km, w tym wojewódzkich 13 km, powiatowych 24,3 km oraz gminnych 152 km (z tego 26 km o nawierzchni twardej i 9 km o nawierzchni ulepszonej). Sieć dróg jest dobra, ich stan techniczny natomiast zły. Potrzebna jest systematyczna poprawa stanu dróg gminnych oraz budowa ciągów pieszych na terenach zabudowanych.

Sulęczyńno nie posiada połączeń kolejowych. Funkcjonuje komunikacja autobusowa. PKS zapewnia 4 bezpośrednie połączenia z Gdańskiem, 10 połączeń z Gdynią, 1 z Kościerzyną, 1 z Lęborkiem. Komunikacja jest prawie wystarczająca. Brak tylko połączenia ze Słupskiem i za mało jest połączeń z Kościerzyną (problem np. dojazdów do szpitala).

Telefonizacja w gminie jest na dobrym poziomie, co jest między innymi wynikiem działania społecznych komitetów telefonizacji. Duży przyrost numerów nastąpił zwłaszcza w latach 1997 – 99.

## 2.6 INFRASTRUKTURA SPOŁECZNA

Infrastrukturę społeczną w Gminie Sulęcyno tworzą: mieszkalnictwo, szkolnictwo i oświata, służba zdrowia, kultura, handel i usługi oraz bezpieczeństwo obywateli i mienia.

Zasoby mieszkaniowe w gminie obejmują 978 mieszkań, w tym 26 lokali komunalnych. Zasób gminy nie zabezpiecza istniejących potrzeb. Średnia powierzchnia użytkowa jednego mieszkania wynosi prawie 79,8 m<sup>2</sup>, na jedną osobę przypada 17,1 m<sup>2</sup>. Lokale wyposażone są w instalację elektryczną, wodno – kanalizacyjną i w większości w instalację co. Większość budynków i lokali wymaga remontu. Nowe budownictwo mieszkaniowe jest niewielkie. Pod budownictwo mieszkaniowe przewidzianych jest 5 ha gruntów gminnych.

W gminie funkcjonują 2 zespoły szkół – w Sulęcynie i Mściszewicach oraz 3 szkoły podstawowe – w Borku Kamiennym, Podjazach i Węsiarach. Liczba uczniów wynosi łącznie ok. 750, a pedagogów 63. Placówki szkolne finansowane są z subwencji oświatowej, z czego na płace i ich pochodne przeznaczają się aż 96 %. Konieczna jest budowa nowego gimnazjum i sali gimnastycznej w Sulęcynie oraz budowa nowej szkoły podstawowej w Mściszewicach.

W gminie funkcjonuje 6 oddziałów przedszkolnych, 4 klasy „0” i 2 oddziały dla dzieci w wieku 3 –5 lat. Koszty wyżywienia dzieci w placówkach przedszkolnych pokrywają rodzice, pozostałe koszty – gmina.

W Sulęcynie funkcjonuje Samodzielny Publiczny Zakład Opieki Zdrowotnej – gminny ośrodek zdrowia, zatrudniający czterech lekarzy. Istniejące potrzeby opieki zdrowotnej są zaspokojone w wystarczającym stopniu. Wyjątek stanowią usługi stomatologiczne, gdzie niewystarczająca jest liczba przydzielanych przez Pomorską Kasę Chorych punktów.

W Sulęcynie funkcjonuje jedna apteka, która zaspokaja wszystkie potrzeby mieszkańców i przyjezdnych.

Działający w Sulęcynie Gminny Ośrodek Pomocy Społecznej zatrudnia 3 osoby i zajmuje się realizacją zadań zleconych i własnych wg ustawy o pomocy społecznej. Ośrodek finansowany jest z budżetu gminy oraz dotacji centralnych.

W gminie funkcjonują biblioteka publiczna i punkt biblioteczny, w sumie dwie placówki. W gminie jest kilku twórców ludowych – rzeźbiarzy i koszykarzy. Odbývają się też w Sulęcynie letnie imprezy plenerowe oraz Festiwal „Jazz w lesie”. Są też dwa boiska gminne i dwa zespoły piłkarskie.

Sieć placówek handlowych w Sulęcynie jest wystarczająca, brak tylko sklepów obuwniczego i rybnego. Brakuje również zakładów usługowych: szewskiego, fryzjerskiego i zegarmistrzowskiego, kowalskiego, tapicerskiego, napraw sprzętu RTV i AGD. W Sulęcynie znajdują się kościół parafialny, dom parafialny, cmentarz, poczta.

Jest też Komisariat Policji. Najczęściej występujące zagrożenia to włamania i kradzieże w domkach letniskowych oraz drewna w lasach państwowych.

## 2.7 BUDŻET GMINY

Dochody budżetu Gminy Sulęczyño w 1999 r. wyniosły 5.992 tyś. zł, a wydatki 7.050 tyś. zł.

Dochody własne stanowiły 37,0 % wszystkich dochodów, udział w podatkach stanowiących dochody budżetu państwa 15,6 %, dotacje celowe i subwencje z budżetu państwa łącznie 57,0 %. Największy udział w dochodach własnych, bo ponad połowę, miał podatek od nieruchomości.

Największy udział w wydatkach gminy miała oświata i wychowanie – 33,1 %, następnie gospodaraka komunalna – 31,4 % oraz administracja samorządowa 14,0 % i opieka społeczna – 11,6 %.

Dochody i wydatki gminy oraz ich strukturę przedstawiono w Tablicy.

### Dochody i wydatki gminy Sulęczyño w 1999 r. (wykonanie)

Lp	Wyszczególnienie	tyś. zł	%
<b>1.</b>	<b>Dochody</b>		
1.1	Ogółem	5.946	100,00
1.2	Dochody własne	2.230	37,50
1.3	Dotacje celowe	1.062	17,86
1.4	Subwencja ogólna	2.295	38,60
1.5	Dofinansowanie z innych źródeł	359	6,04
<b>2.</b>	<b>Wydatki</b>		
2.1	Ogółem	7.050	100,0
2.2	W tym		
	• Rolnictwo	174	2,47
	• Transport	70	1,00
	• Gospodarka komunalna	2.216	31,43
	• Gospodarka mieszkaniowa	172	2,44
	• Oświata i wychowanie	2.339	33,18
	• Kultura i sztuka	99	1,40
	• Ochrona zdrowia	68	0,96
	• Opieka społeczna	815	11,56
	• Administracja samorządowa	987	14,00
	• Finanse	65	0,92
	• Kultura fizyczna, turystyka i wypoczynek	45	0,64

Dochody budżetu gminy Sulęczyño liczone kwotowo są poniżej średniej krajowej. Dochody budżetu liczone na jednego mieszkańca wynosiły 1.275 zł, kształtowały się powyżej średniej dla województwa pomorskiego i były podobne jak w innych gminach w powiecie Kartuszy. Wzrost dochodów gminy warunkowany jest przede wszystkim wzrostem gospodarczym.

Wydatki bieżące w gminie pochłaniają prawie 64,9 % dochodów budżetu. Na inwestycje przeznacza się 20,3 % dochodów. Obecnie jest to kwota rzędu 250 tyś. zł. Tyle można przeznaczyć z budżetu bez dotacji. W roku 2000 łącznie z kredytem i dotacjami na inwestycje przeznacza się 2.141 tyś. zł. Problemem jest niedotasteczna ilość środków. Konieczne jest przeznaczanie coraz większych kwot na oświatę. Subwencja pokrywa potrzeby w coraz mniejszym stopniu. Maleją środki przeznaczone na inwestycje.

### 3. PODSTAWOWE PROBLEMY I ANALIZA SWOT GMINY

#### 3.1 OCENA POTENCJAŁU – SILNEJ I SŁABE STRONY GMINY

W celu określenia silnych stron (atutów) oraz słabości Gminy Sulęcyno dokonano metodą ekspercką szczegółowej oceny istniejącego potencjału gminy, w przekroju następujących elementów:

- 1) Mieszkańcy gminy, zasoby siły roboczej, zasoby intelektualne.
- 2) Zagospodarowanie przestrzenne, wolne tereny pod inwestycje.
- 3) Rolnictwo.
- 4) Przemysł.
- 5) Handel i usługi.
- 6) Infrastruktura techniczna – energia, woda, kanalizacja, gaz.
- 7) Komunikacja – drogi, kolej, telefony, itp.
- 8) Bezpieczeństwo ludzi i mienia.
- 9) Szkolnictwo, opieka zdrowotna i społeczna.
- 10) Samorząd terytorialny – skuteczność działania.

Wyniki oceny potencjału gminy przedstawiają się następująco

#### Ocena potencjału gminy – silne i słabe strony Gminy Sulęcyno

Lp	Czynnik	Charakterystyka stanu	
		Atut	Słabość
1	2	3	4
1.	Mieszkańcy gminy, zasoby siły roboczej, zasoby intelektualne	<ul style="list-style-type: none"> <li>• Duże zasoby wykwalifikowanej siły roboczej.</li> <li>• Pracowitość mieszkańców.</li> <li>• Wykształcona młodzież.</li> </ul>	<ul style="list-style-type: none"> <li>• Brak przygotowania zawodowego (w tym w rolnictwie).</li> <li>• Brak miejsc pracy.</li> <li>• Ucieczka ludzi wykształconych.</li> </ul>
2.	Zagospodarowanie przestrzenne, wolne tereny pod inwestycje	<ul style="list-style-type: none"> <li>• Walory turystyczne – jeziora, lasy, zróżnicowany teren.</li> <li>• Wolne tereny pod budownictwo, usługi turystyczne, rzemiosło.</li> </ul>	<ul style="list-style-type: none"> <li>• Brak aktualnego planu zagospodarowania przestrzennego.</li> </ul>
3.	Rolnictwo	<ul style="list-style-type: none"> <li>• Możliwość rozwoju agroturystyki.</li> <li>• Produkcja ekologicznej.</li> </ul>	<ul style="list-style-type: none"> <li>• Niskie klasy gleb (V i VI). Drobne gospodarstwa rolne.</li> <li>• Ukształtowanie terenu.</li> <li>• Niekorzystny mikroklimat.</li> </ul>
4.	Przemysł	<ul style="list-style-type: none"> <li>• Rzemiosło w branżach: drzewnej, budownictwa.</li> <li>• Przemysł drzewny, brak większego uciążliwego przemysłu.</li> </ul>	<ul style="list-style-type: none"> <li>• Brak miejsc pracy.</li> <li>• Bezrobocie – 10 %.</li> </ul>
5.	Handel i usługa baza turystyczna	<ul style="list-style-type: none"> <li>• Dobrze rozwinięty handel, w branży spożywczej.</li> </ul>	<ul style="list-style-type: none"> <li>• Słaby handel w branżach przemysłowych.</li> <li>• Sezonowość popytu.</li> <li>• Brak usług w branżach: RTV, AGD, kowalskich, fryzjerskich, zegarmistrzowskich.</li> </ul>

1	2	3	4
6.	Infrastruktura techniczna - energia elektryczna, woda, kanalizacja, gaz	<ul style="list-style-type: none"> <li>• Wysypisko odpadów, częściowa segregacja.</li> <li>• Kanalizacja i oczyszczalnia ścieków w Sulęcynie.</li> <li>• Zaopatrzenie w energię elektryczną.</li> <li>• Wodociągi.</li> </ul>	<ul style="list-style-type: none"> <li>• Brak kanalizacji reszty gminy (poza Sulęcynem).</li> <li>• 15 % gospodarstw w gminie bez wodociągów.</li> <li>• Brak gazu przewodowego (potrzebny gazociąg 10 km).</li> <li>• Ogrzewanie węglowe.</li> </ul>
7.	Komunikacja – drogi, kolej, telefony, itp.	<ul style="list-style-type: none"> <li>• Dobrze rozwinięta sieć telekomunikacyjna.</li> </ul>	<ul style="list-style-type: none"> <li>• Zły stan techniczny dróg, brak utwardzenia nawierzchni.</li> <li>• Brak połączeń kolejowych.</li> </ul>
8.	Bezpieczeństwo ludzi i mienia.	<ul style="list-style-type: none"> <li>• Sprawne służby ochrony p.poż. i ratownictwa drogowego.</li> </ul>	<ul style="list-style-type: none"> <li>• Niedostateczne bezpieczeństwo mieszkańców oraz mienia.</li> <li>• Trudna dostępność Policji.</li> </ul>
9.	Szkolnictwo, opieka zdrowotna i społeczna.	<ul style="list-style-type: none"> <li>• Wyniki nauczania i sportowe dzieci.</li> <li>• Kadra nauczycielska.</li> <li>• Gminny Ośrodek Zdrowia – dostępność lekarzy pierwszego kontaktu.</li> <li>• Gminny Ośrodek Pomocy Społecznej.</li> </ul>	<ul style="list-style-type: none"> <li>• Zły stan techniczny obiektów szkolnych.</li> <li>• Brak sali gimnastycznej.</li> <li>• Brak gimnazjum oraz zawodowych szkół ponad podstawowych.</li> <li>• Trudny dojazd do szkół średnich.</li> <li>• Brak środków finansowych na szkolnictwo.</li> <li>• Brak środków na pomoc społeczną.</li> </ul>
10.	Samorząd terytorialny – skuteczność działania.	<ul style="list-style-type: none"> <li>• Dobre chęci do działania.</li> </ul>	<ul style="list-style-type: none"> <li>• Brak wystarczających środków finansowych zapewniających skuteczne działania.</li> </ul>

### 3.2 SZANSE I ZAGROŻENIA ROZWOJU GMINY

W celu określenia szans i zagrożeń rozwoju Gminy Sulęcyno dokonano również metodą ekspercką prognozy kierunków zmian w otoczeniu, w przekroju następujących elementów:

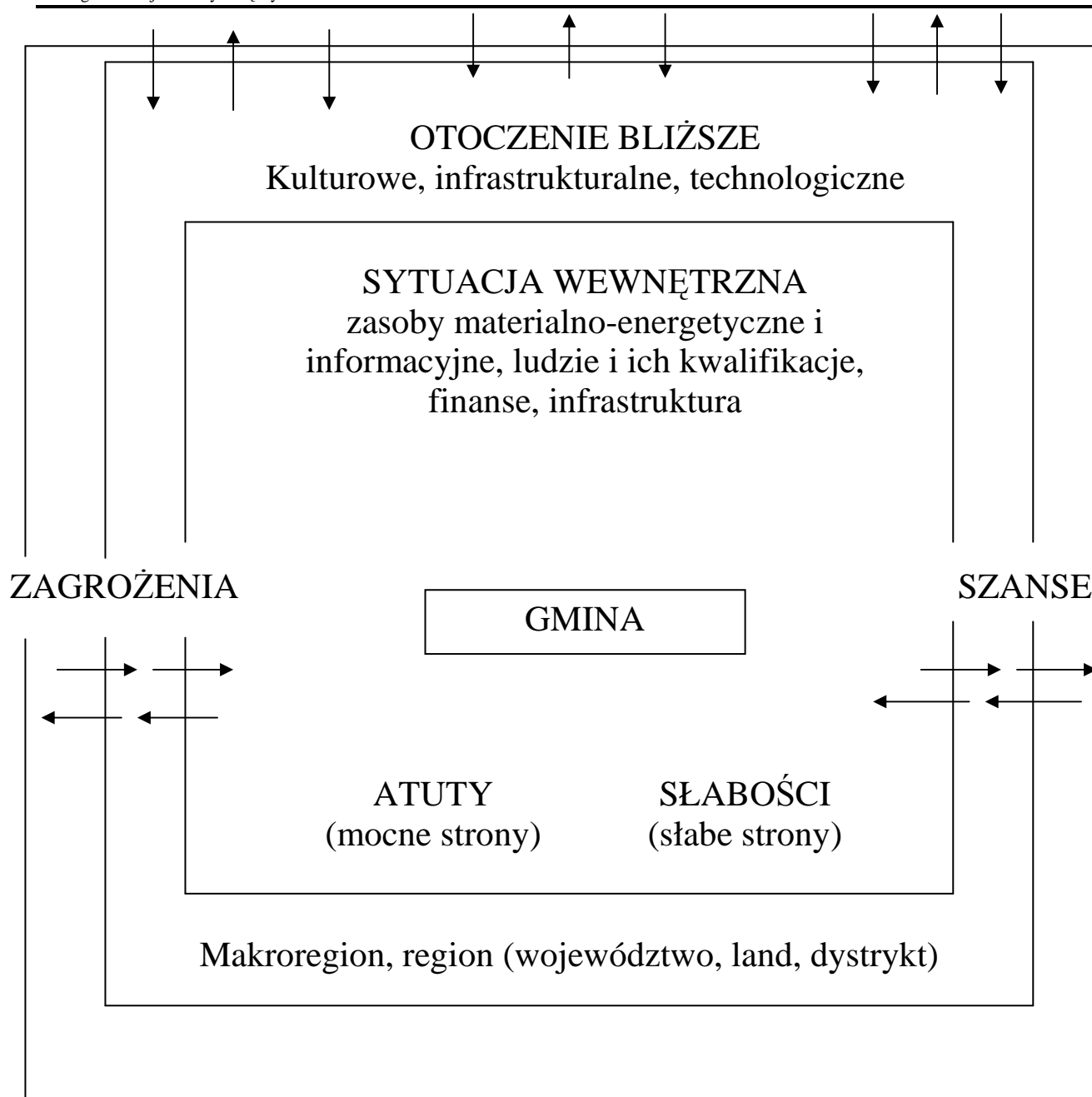
- 1) Położenie geograficzne gminy w stosunku do gmin okolicznych.
- 2) Środowisko naturalne.
- 3) Procesy demograficzne.
- 4) Koniunktura gospodarcza w otoczeniu gminy.
- 5) Atrakcyjność inwestycyjna – potencjalni inwestorzy.
- 6) Instytucje finansowe – rynek kapitałowy, środki pomocowe.
- 7) Kontakty międzyregionalne i międzynarodowe.
- 8) Budżet gminy – dotacje z budżetu centralnego, gospodarowanie środkami gminy.

Wyniki oceny szans rozwojowych i zagrożeń dla rozwoju Gminy Sulęcyno przedstawiono poniżej.

#### Ocena szans i zagrożeń dla rozwoju Gminy Sulęcyno

Lp	Czynnik	Przewidywane zmiany	
		Szanse	Zagrożenia
1	2	3	4
1.	Położenie geograficzne gminy w stosunku do gmin okolicznych	<ul style="list-style-type: none"> <li>• Zaplecze turystyczne – wypoczynkowe Trójmiasta.</li> </ul>	<ul style="list-style-type: none"> <li>• Położenie na obrzeżu dawnego województwa gdańskiego.</li> <li>• Brak tras przelotowych.</li> </ul>
2.	Środowisko naturalne	<ul style="list-style-type: none"> <li>• Jeziora, lasy, krajobraz, mikroklimat, ukształtowanie terenu.</li> <li>• Nieskażone środowisko, ekologiczna czystość powietrza i wód.</li> <li>• Brak uciążliwego przemysłu w sąsiednich gminach</li> </ul>	<ul style="list-style-type: none"> <li>• Ścieki z Gminy Sierakowice (z górnego biegu Słupii)</li> <li>• Zanieczyszczanie lasów i pasów przybrzeżnych jezior, szamba.</li> <li>• Dewastacyjne cięcie lasów prywatnych.</li> <li>• Powolna degradacja wód.</li> </ul>
3.	Procesy demograficzne	<ul style="list-style-type: none"> <li>• Wzrost poziomu wykształcenia młodzieży.</li> <li>• Napływ ludności z miast w celu wypoczynku.</li> <li>• Osiedlanie się emerytów z Trójmiasta.</li> </ul>	<ul style="list-style-type: none"> <li>• Ucieczka młodzieży wykształconej do miast.</li> <li>• Przyrost naturalny – na stałym poziomie.</li> </ul>
4.	Koniunktura gospodarcza w otoczeniu gminy.	<ul style="list-style-type: none"> <li>• Region atrakcyjny inwestycyjnie – turystyka, przetwórstwo rolne, energia wodna.</li> <li>• Agroturystyka.</li> <li>• Produkcja zdrowej żywności.</li> </ul>	<ul style="list-style-type: none"> <li>• Bardziej dynamiczny rozwój gmin Stężycza, Chmielno, Sierakowice.</li> <li>• Ściąganie turystów przez sąsiednie gminy.</li> <li>• Inwestycje rekreacyjne w gminach sąsiednich.</li> </ul>
5.	Atrakcyjność inwestycyjna – potencjalni inwestorzy.	<ul style="list-style-type: none"> <li>• Duża podaż gruntów prywatnych pod zabudowę.</li> <li>• Możliwość inwestycji w turystyce, agroturystyce, sportach wodnych, rekreacji, usługach, etc.</li> </ul>	<ul style="list-style-type: none"> <li>• Przejmowanie inwestorów przez gminy sąsiednie.</li> </ul>

6.	Instytucje finansowe – rynek kapitałowy, środki pomocowe.	<ul style="list-style-type: none"> <li>• Fundusz Ochrony Środowiska.</li> <li>• ISPA, SAPARD.</li> <li>• Agencja Rozwoju i Restrukturyzacji Rolnictwa.</li> </ul>	<ul style="list-style-type: none"> <li>• Trudności w pozyskiwaniu środków.</li> <li>• Brak dostępu do środków przedakcesyjnych.</li> </ul>
7.	Kontakty międzyregionalne i międzynarodowe	<ul style="list-style-type: none"> <li>• Związek Miast i Gmin Dorzecza Słupii i Łupawy.</li> <li>• Pomorskie Stowarzyszenie Gmin Wiejskich.</li> </ul>	<ul style="list-style-type: none"> <li>• Brak dobrych kontaktów z gminami na zachód od Sulęcyna.</li> <li>• Brak kontaktów międzynarodowych.</li> </ul>
8.	Budżet gminy – dotacje z budżetu centralnego, gospodarowanie środkami gminy.	<ul style="list-style-type: none"> <li>• Środki z budżetu centralnego i funduszy pomocowych.</li> <li>• Inwentaryzacja płatników podatku od nieruchomości.</li> </ul>	<ul style="list-style-type: none"> <li>• Niskie dochody własne budżetu.</li> <li>• Za mało środków z budżetu centralnego.</li> </ul>



## ANALIZA SWOT



## 4. WIZJA I CELE STRATEGICZNE ROZWOJU GMINY

### 4.1 SYNTEZA WYNIKÓW ANALIZY SWOT

W celu określenia najważniejszych silnych stron i słabości oraz szans i zagrożeń rozwojowych dla Gminy Sulęcyno dokonano rankingu wyników analizy SWOT. Syntezę wyników przedstawia poniższa tabela:

#### Synetyczne zestawienie wyników analizy SWOT

<b>SILNE STRONY</b>	<b>SŁABE STRONY</b>
<ol style="list-style-type: none"> <li>1. Wykwalifikowana siła robocza, wykształcona młodzież.</li> <li>2. Nieskażone środowisko i walory przyrodnicze – jeziora, lasy, mikroklimat, zróżnicowany teren, brak uciążliwego przemysłu.</li> <li>3. Kanalizacja, oczyszczalnia ścieków, wysypisko odpadów w Sulęcynie.</li> <li>4. Dobre zaopatrzenie w energię elektryczną, wodociągi, telekomunikacja.</li> <li>5. Dobra kadra nauczycielska.</li> <li>6. Gminny Ośrodek Zdrowia i Gminny Ośrodek Pomocy Społecznej.</li> </ol>	<ol style="list-style-type: none"> <li>1. Niskie klasy gleb (V i VI), drobne gospodarstwa, ukształtowanie terenu.</li> <li>2. Brak aktualnego planu zagospodarowania przestrzennego.</li> <li>3. Brak miejsc pracy, bezrobocie – 10 %.</li> <li>4. Słaby handel w branżach innych niż spożywcze, brak niektórych usług.</li> <li>5. Brak kanalizacji, brak wodociągów poza Sulęcynem, brak gazu przewodowego, ogrzewanie węglowe.</li> <li>6. Brak gimnazjum i sali gimnastycznej, zły stan techniczny szkół.</li> <li>7. Zły stan techniczny dróg.</li> <li>8. Niedostateczne bezpieczeństwo mieszkańców oraz mienia.</li> </ol>
<b>SZANSE</b>	<b>ZAGROŻENIA</b>
<ol style="list-style-type: none"> <li>1. Możliwość rozwoju turystyki i agroturystyki, rekreacji i wypoczynku.</li> <li>2. Osiedlanie się osób w wieku emerytalnym z Trójmiasta.</li> <li>3. Możliwość rozwoju produkcji zdrowej żywności i przetwórstwa rolnego.</li> <li>4. Duża podaż gruntów prywatnych pod zabudowę.</li> <li>5. Możliwość korzystania z środków FOŚ, ISPA, SAPARD.</li> <li>6. Związek Miast i Gmin Dorzecza Słupii i Łupawy.</li> <li>7. Nawiązywanie kontaktów międzynarodowych.</li> <li>8. Dotacje i subwencje z budżetu centralnego.</li> </ol>	<ol style="list-style-type: none"> <li>1. Zanieczyszczenia lasów i pasów przybrzeżnych jezior, szamba.</li> <li>2. Ścieki z górnego biegu Słupii.</li> <li>3. Dewastacyjne wycinanie lasów prywatnych.</li> <li>4. Ucieczka wykształconej młodzieży do miast.</li> <li>5. Dynamiczny rozwój gmin Stężycza, Chmielno, Sierakowice.</li> <li>6. Niskie dochody własne budżetu gminy.</li> <li>7. Za mało środków z budżetu centralnego.</li> </ol>

W konkluzji jako wnioski do sformułowania strategii rozwoju Gminy Sulęczyno przyjęto, że:

- Najistotniejszym **atutem** Gminy Sulęczyno jest atrakcyjne środowisko naturalne oraz walory przyrodnicze i krajobrazowe. Przesądzają o tym lasy, jeziora i rzeka Słupia. Atrakcją Sulęczyna są również kręgi kamienne i kurhany z przełomu I/II w. w Węsiarach.
- Drugim istotnym **atutem** gminy jest jej położenie geograficzne – bliskość dużych skupisk ludności w postaci Aglomeracji Trójmiejskiej i jednocześnie oddalenie od dróg o dużej intensywności ruchu zagrażających środowisku.
- Największą **słabością** gminy jest jej rolnictwo, nie ma ono szans rozwojowych z powodu złej jakości gleb i nie zapewni egzystencji ludności gminy. Należy założyć ograniczanie rolnictwa na rzecz innej działalności gospodarczej.
- Drugą **słabością** gminy jest niewystarczająca infrastruktura techniczna, zwłaszcza niepełna sieć wodociągów oraz brak kanalizacji i oczyszczalni ścieków w pozostałej części gminy poza samym Sulęczynem.
- Największą **szansą** Gminy Sulęczyno, jest rosnące zapotrzebowanie na turystykę, agroturystykę, rekreację i czynny wypoczynek, w warunkach nieskażonej przyrody, ze strony mieszkańców większych miast w kraju i z zagranicy.
- Drugą istotną **szansą** gminy jest możliwość produkcji zdrowej żywności (czyste środowisko), w tym na potrzeby agroturystów, oraz rozwoju przetwórstwa płodów leśnych, przemysłu drzewnego, związanych z eksploatacją zasobów leśnych oraz rzemiosła.
- Największym **wyzwaniem rozwojowym** dla Gminy Sulęczyno jest konieczność odchodzenia od rolnictwa. Zagrożeniem też jest zwiększające się obciążenie środowiska naturalnego ściekami bytowymi wytwarzanymi przez mieszkańców oraz rosnącą liczbę turystów, przy braku kanalizacji i oczyszczalni poza Sulęczynem.

## 4.2 WIZJA ROZWOJU GMINY DO 2015 r.

W ramach tworzenia wizji rozwoju Gminy Sulęcyno dla horyzontu czasu 2015 r. wzięto pod uwagę w szczególności następujące elementy:

- 1) przyszły obraz i wyróżniki gminy,
- 2) liczbę ludności, główne źródła dochodu mieszkańców, poziom bezrobocia,
- 3) stan rolnictwa – liczbę i wielkość gospodarstw oraz główne tendencje rozwoju przedsiębiorczości,
- 4) środowisko naturalne i zagospodarowanie przestrzeni,
- 5) infrastrukturę techniczną oraz
- 6) infrastrukturę społeczną.

### Przyszły obraz i wyróżniki gminy

Ocena istniejącego potencjału oraz przewidywanej sytuacji w otoczeniu uzasadniają tezę, że przyszły charakter Gminy Sulęcyno będzie **turystyczno – rolniczy**. Udział rolnictwa w gospodarce będzie malał, udział turystyki będzie wzrastał.

Gmina będzie dysponowała bogatą ofertą usług turystycznych opartą na rozwiniętej bazie materialnej obejmującej: gospodarstwa rolne agroturystyczne, kąpieliska, campingi, pola biwakowe, wypożyczalnie sprzętu, infrastrukturę dla turystyki kwalifikowanej, itd. **Nastąpi rozwój szeroko rozumianych usług turystycznych.**

Rozwijać się będą w gminie drobna wytwórczość, usługi rzemieślnicze i drobny handel. Pozyskiwane będą i przetwarzane surowce drzewne i runo leśne.

Na terenie gminy będą stale organizowane cykliczne imprezy o randze **regionalnej i krajowej**, które będą instrumentem promocji gminy i źródłem dochodów.

### Ludność i problemy społeczne

Przewidywać należy w Gminie Sulęcyno niewielki wzrost liczby mieszkańców z obecnych 4.700 do ok. 5.000 osób. Przyrost naturalny utrzyma się na dotychczasowym poziomie. Struktura ludności wg wieku będzie następująca: 35 % - w wieku przedprodukcyjnym, 50 % - w wieku produkcyjnym, 15 % - w wieku produkcyjnym. Wzrośnie udział osób w wieku poprodukcyjnym, powiększy się liczba starszych osób zamieszkujących w domkach rekreacyjnych.

Zmniejszy się liczba gospodarstw domowych utrzymujących się wyłącznie z rolnictwa. Wzrośnie liczba gospodarstw żyjących z prowadzonej działalności gospodarczej oraz pracy najemnej na miejscu i poza gminą.

### Rolnictwo, gospodarka, przedsiębiorczość

Liczba gospodarstw, których główną specjalizacją będzie rolnictwo ulegnie zdecydowanemu zmniejszeniu. Przewiduje się, że z obecnych 677 pozostanie ich ok. 150. Zwiększy się natomiast znacznie posiadany przez te gospodarstwa areal.

Gospodarstwa rolne, które pozostaną produkować będą zdrową żywność. Przewiduje się tworzenie grup producenckich.

**Gospodarstwa rolne ulegną przebranżowieniu. Głównym źródłem utrzymania ludności będzie praca pozarolnicza.** Rozwijać się będzie: turystyka, usługi, zwłaszcza turystyczne i agroturystyczne, handel, drobna wytwórczość, rzemiosło oraz drobny przemysł przetwórstwa rolno – spożywczego i przemysł drzewny.

### **Zagospodarowanie przestrzeni**

Rozwój funkcji turystycznych i rekreacyjnych oraz nieuciążliwego przemysłu, rzemiosła i usług w Sulęcynie zapewni **nowy miejscowy plan zagospodarowania przestrzennego gminy**. W planie przewidziane będą tereny pod budownictwo rekreacyjne nad jeziorami, w tym kąpielisko gminne, bazę gastronomiczną – hotelarską oraz inne inwestycje turystyczne i usługowe. Ważnym problemem jest właściwe turystycznie – promocyjne zagospodarowanie rezerwatu archeologicznego w Węsiarach.

### **Środowisko naturalne**

Nastąpi poprawa stanu środowiska przyrodniczego. Zapewniona będzie czystość wód, powietrza i gleby, poprzez skanalizowane 80 % gminy i budowę następnej oczyszczalni ścieków.

**Zwiększy się powierzchnia lasów – poprzez zalesianie słabych gruntów. Nastąpi wzrost lesistości poprzez zalesianie gruntów nieprzydatnych do wykorzystania rolniczego.**

Wprowadzony zostanie nowoczesny system selektywnego gromadzenia, zorganizowanego wywozu, wtórnej segregacji i utylizacji odpadów stałych. Zwiększy się stan świadomości ekologicznej społeczeństwa.

### **Infrastruktura techniczna**

Nastąpi zdecydowana poprawa infrastruktury technicznej.

**Wodociągi zaopatrywać będą 100 % gospodarstw domowych. Nastąpi rozbudowa kanalizacji oraz oczyszczalni na pozostałym poza Sulęcynem terenie gminy. Do istniejącej oczyszczalni ścieków w Sulęcynie dojdzie nowa oczyszczalni w Mściszewicach.**

Doprowadzony będzie do Sulęcyna gaz ziemny. Sieć energetyczna w Sulęcynie zapewni pełne zaspokojenie potrzeb oraz nieprzerwaną bezawaryjną pracę.

Ograniczona zostanie emisja spalin z ogrzewania węglem i koksem poprzez powszechniejsze wprowadzenie kotłowni olejowych i, po zapewnieniu gazu przewodowego, kotłowni opalanych gazem.

Jakość dróg lokalnych będzie lepsza, gminne drogi gruntowe zostaną utwardzone, w tym przed wszystkim Kistowo – Chojna oraz Mściszewice – Amalka. Sulęcyno otrzyma nowy parking.

Sieć telefoniczna obsłuży wszystkich mieszkańców na całym obszarze gminy.

**Powstanie kompletna infrastruktura techniczna dla obsługi turystyki i rekreacji.**

## **Infrastruktura społeczna**

Wybudowane będą: gimnazjum wraz z salą gimnastyczną oraz nowa szkoła podstawowa. Zapewniony zostanie sprawny transport uczniów do szkół.

Opieka zdrowotna w gminie poprawi się poprzez rozszerzenie zakresu świadczeń medycznych (uzupełnienie brakujących specjalistów).

## **Finanse gminy oraz współpraca międzygminna**

**Rozwój gospodarczy gminy zapewni zwiększenie wpływów do budżetu gminy z części podatków od osób prawnych i fizycznych, a rozwój budownictwa mieszkaniowego i rekreacyjnego – zwiększenie wpływów z podatku od nieruchomości.**

**Należy liczyć również na wpływy z dotacji i subwencji finansowanych z budżetu państwa. Jednak pełna realizacja zamierzeń zmuszać będzie do sięgania po dotacje i środki pomocowe zewnętrzne na rozwój wsi.**

Zakłada się realizację przez Sulęcyno wspólnych przedsięwzięć z sąsiednimi gminami, np. w ramach Związku Miast i Gmin Dorzecza Słupi i Łupawy w sferze ochrony środowiska oraz rozwoju infrastruktury. Rozwijana będzie również współpraca z gminami i regionami zagranicznymi.

## **Podsumowanie**

- Liczba mieszkańców w Gminie Sulęcyno wyniesie ok. 5.000 osób. Wzrośnie udział ludności w wieku poprodukcyjnym.
- Podstawową specjalizacją Gminy Sulęcyno będzie turystyka, w tym agroturystyka, oraz związane z nimi szeroko rozwinięte usługi, rolnictwo, rzemiosło oraz drobny nieuciążliwy przemysł przetwórstwa rolno – spożywczego i przemysł drzewny.
- Udział rolnictwa w gospodarce gminy spadnie. Pozostanie ok. 150 większych gospodarstw rolnych. Mniejsze gospodarstwa będą przestawiały się na agroturystykę. Produkowana będzie zdrowa żywność.
- Kanalizacja obejmie 80 % całej gminy. Funkcjonować będą: istniejąca oczyszczalnia ścieków w Sulęcynie raz nowa w Mściszewicach.
- Gmina promować będzie swój wizerunek poprzez eksponowanie walorów turystycznych i przyrodniczych, w tym czyste środowisko naturalne. Organizowane będzie kilka znaczących cyklicznych imprez regionalnych i krajowych.
- Sulęcyno rozwijać będzie aktywną współpracę regionalną z gminami sąsiednimi (np. w ramach Związku Miast i Gmin Dorzecza Słupi i Łupawy w sferze ochrony środowiska oraz rozwoju infrastruktury). Rozwijana będzie również współpraca z gminami i regionami zagranicznymi.

## 4.3 CELE STRATEGICZNE ROZWOJU GMINY I KLUCZOWE PRZESIĘWZIĘCIA.

Jako misję władz samorządu Gminy Sulęcyno przyjmuje się:

**Zrównoważony rozwój poprzez wzbogacanie źródeł utrzymania ludności oraz maksymalne wykorzystanie walorów przyrodniczych.**

Misja ta wymaga realizacji pięciu następujących celów strategicznych:

1) **Zapewnienie mieszkańcom godziwego życia przy zachowaniu zasady zrównoważonego rozwoju i rozwiązaniu problemów infrastrukturalnych.**

Dla osiągnięcia tego celu należy zrealizować następujące ważniejsze działania:

- a) Dokończenie budowy wodociągów w gminie (pozostało do podłączenia 15 % gospodarstw rolnych).
- b) Dokończenie budowy kanalizacji sanitarnej w Sulęcynie.
- c) Stopniowa kanalizacja pozostałej części gminy poza Sulęcynem.
- d) Budowa oczyszczalni ścieków w Mściszewicach.
- e) Wprowadzenie nowoczesnej gospodarki odpadami (likwidacja dzikich wysypisk, selektywna zbiórka, utylizacja dotychczas niezagospodarowanych odpadów itp.).
- f) Poprawa stanu dróg w gminie oraz budowa ciągów pieszych na terenach zabudowanych.
- g) Odprowadzenie wód powierzchniowych z zabudowanej części wsi Węsiory.

2) **Zmiana orientacji gminy na turystyczno – rolniczą skutkującą większą podażą miejsc pracy oraz zwiększeniem wpływów budżetowych poprzez realizację programu rozwoju turystyki.**

Realizacja ww. celu wymaga między innymi następujących działań:

- a) Utrzymanie i rozszerzenie działalności punktu Informacji Turystycznej.
- b) Budowa, urządzenie i rozwój bazy turystycznej, w tym:
  - tras turystyki pieszej, wodnej, rowerowej i konnej,
  - pól golfowych,
  - campingów, pól namiotowych, biwakowych i parkingów,
  - kąpielisk strzeżonych.
- c) Przystosowywanie gospodarstw rolnych do wymagań agroturystyki.
- d) Stworzenie miejscowych produktów turystycznych – jeździectwo, wędkarstwo, żeglarstwo, kajakarstwo.
- e) Zwiększenie liczby oraz zasięgu masowych imprez plenerowych.
- f) Wyeksponowanie zabytków na terenie gminy:
  - kręgi kamienne i kurhany w Węsiorych,
  - kurhany w Mściszewicach,
  - średniowieczne grodzisko w Podjazach.

- g) Wypromowanie Mechowisk Sulęczyńskich jako przyszłego rezerwatu przyrody.
- h) Estetyzacja gminu poprzez:
  - organizowanie konkursów na najbardziej zadbaną posesję na terenie wsi i gminy,
  - rozbiórkę zniszczonych obiektów budowlanych oraz naprawa istniejących obiektów gminnych,
  - zakaz lokowania obiektów tymczasowych.
- i) Systematyczne zwiększanie lesistości gminy poprzez zalesienia oraz ograniczenie nadmiernej wycinki drzewostanu.

**Uwaga: ww. cel strategiczny i działania są przedmiotem odrębnego programu poświęconego rozwojowi turystyki.**

**3) Ograniczenie emigracji utalentowanej młodzieży poprzez rozwiązywanie problemów materialnych oświaty, pozyskanie szkolnictwa średniego na teren gminy i przygotowanie miejsc pracy dla absolwentów.**

- a) Budowa gimnazjum wraz z salą gimnastyczną w Sulęcynie.
- b) Budowa szkoły podstawowej w Mściszewicach.
- c) Wprowadzenie szkolenia młodzieży w wybranych kierunkach z wykorzystaniem Internetu
- d) Propagowanie wśród młodzieży postaw przedsiębiorczych, podejmowania inicjatyw i wykorzystania możliwości własnego regionu.
- e) Tworzenie nowych, atrakcyjnych miejsc pracy dla młodzieży poprzez wspieranie rozwoju przedsiębiorczości oraz powstawania i rozwoju nowych podmiotów gospodarczych.

**4) Zbudowanie i promocja oferty wspierającej tworzenie małych i średnich przedsiębiorstw oraz osadnictwa ludności miejskiej na terenie gminy poprzez zmianę planu zagospodarowania przestrzennego gminy**

- a) Opracowanie nowego miejscowego planu zagospodarowania przestrzennego gminy.
- b) Rozwój i doskonalenie systemu informacji rynkowej (wystawy, targi, ekspozycje).
- c) Integrowanie rolników wokół wspólnych celów gospodarczych i rynku hurtowego, organizowanie grup producenckich, wprowadzanie rachunkowości rolnej.
- d) Poprawa opłacalności produkcji rolnej poprzez upowszechnianie i wdrażanie nowych technologii.
- e) Wspieranie i rozwój pozarolniczej działalności gospodarczej (agroturystyka, przetwórstwo, rzemiosło, rękodzieło, handel, gastronomia regionalna).
- f) Promocja osadnictwa ludności z terenów miast w powiązaniu, tam gdzie to możliwe, z podejmowaniem działalności gospodarczej.

**5) Wspieranie procesu zarządzania strategicznego gminą poprzez nawiązanie współpracy międzynarodowej, wykorzystanie funduszy pomocowych i instytucji naukowo – badawczych województwa.**

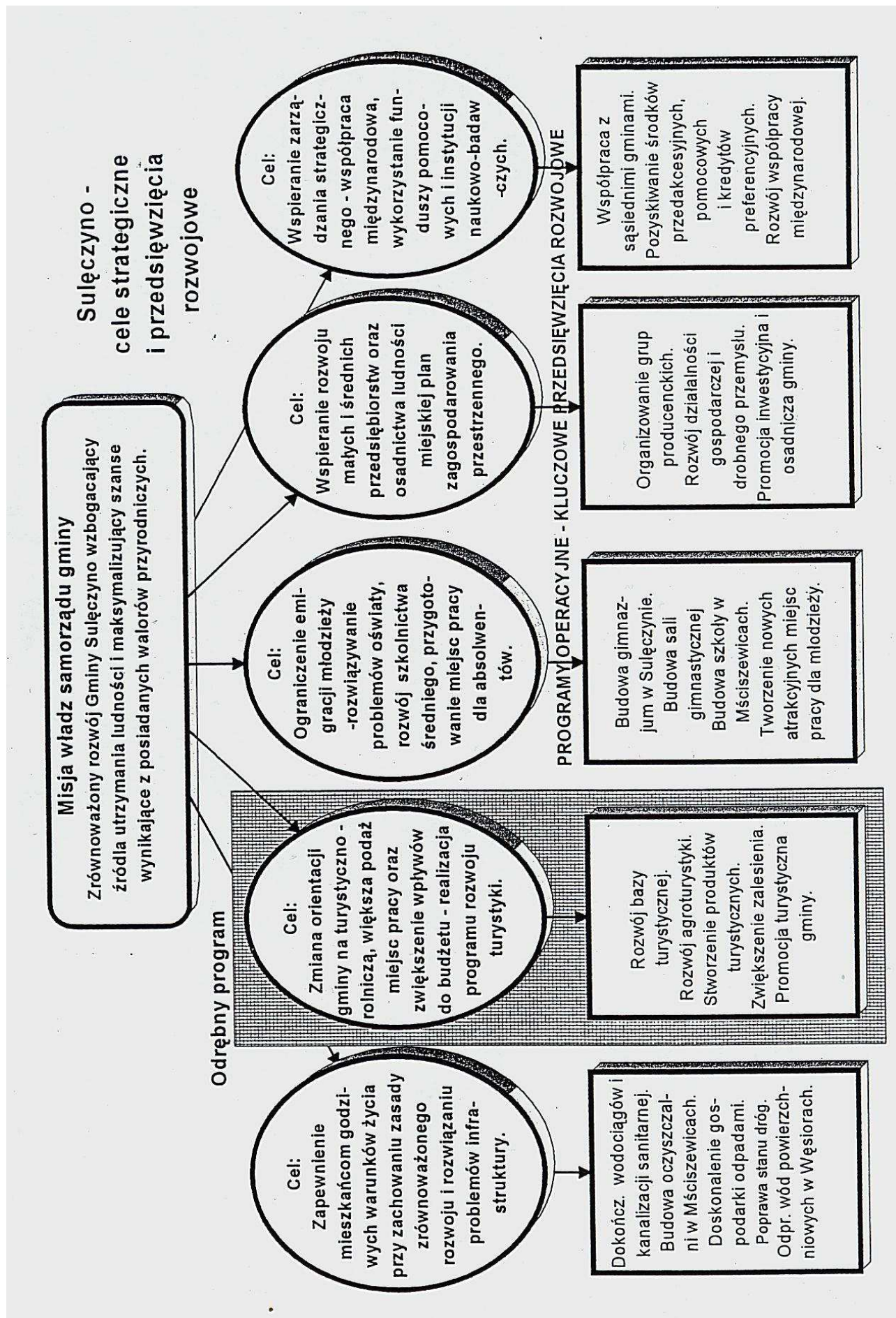
- a) Doprowadzenie do umorzenia części zaciągniętego kredytu na budowę kanalizacji i

- oczyszczalni ścieków w Sulęcynie.
- b) Zwiększenie wpływów do budżetu gminy poprzez ujawnienie wszystkich podmiotów podlegających obowiązkowi podatkowemu.
- c) Pozyskiwanie zewnętrznych środków finansowych z budżetu państwa oraz środków przedakcesyjnych i pomocowych na rozwój gminy.
- d) Wdrożenie komputerowego programu wspomagania budżetowego w gminie.
- e) Podejmowanie wspólnych z sąsiednimi gminami przedsięwzięć rozwojowych i w dziedzinie ochrony środowiska.
- f) Nawiązanie współpracy międzynarodowej z zaprzyjaźnioną gminą lub regionem w którymś z krajów Europy Zachodniej (Niemcy, Francja, itp.).

Realizacja poszczególnych przedstawionych wyżej celów strategicznych i zadań wymaga uprzedniego opracowania szczegółowych programów operacyjnych, w układzie jak na schemacie.







Lp.	ZADANIA	TERMIN	ODPOWIEDZIALNI
<b>1.</b>	Powołanie Zespołu ds. Monitorowa Strategii	Lipiec 2000	Zarząd Gminy Rada Gminy
<b>2.</b>	Przedkładanie raportów z przebiegu realizacji zadań zamieszczonych w Strategii	Co sześć miesięcy na ręce Przewodniczącego Rady Gminy	Zespół ds. Monitorowania Strategii
<b>3.</b>	Ocena realizacji Strategii	Sesja absolutoryjna każdego roku	Rada Gminy

## **6. REKOMENDACJE FUNDACJI AGENCJA ROZWOJU REGIONALNEGO.**

Analiza strategiczna istniejącego potencjału oraz sytuacji zewnętrznej Gminy Sulęcyno wskazuje jednoznacznie na konieczność **reorientacji charakteru gminy z rolniczo – turystycznej na turystyczno – rolniczą.**

Niezwykle cennym atutem Gminy Sulęcyno są lasy i jeziora wraz z nieskażoną przyrodą, szansą zaś rosnące zapotrzebowanie mieszkańców miast w kraju i za granicą na turystykę, wypoczynek, rekreację i osadnictwo. Brak jest możliwości rozwoju rolnictwa w Sulęcynie. Problemem jest odchodzenie od niego.

**Należy przewidywać, że w Sulęcynie rozwijać się będą: usługi turystyczne, w tym agroturystyka, rzemiosło, przetwórstwo rolno – spożywcze, przemysł drzewny. Dziedziny te wchłoną nadmiar siły roboczej, która powstanie w wyniku ograniczenia zatrudnienia w rolnictwie.**

Przekształcenia funkcjonalno – strukturalne w Gminie Sulęcyno wymagają kompleksowych i konsekwentnych wieloletnich działań.

### **Uwarunkowania społeczne i wspieranie inicjatyw przedsiębiorczości – rola gminy**

Konieczne jest uświadamianie społeczności gminy nieuchronności zmian. Działania te powinny objąć wszystkich mieszkańców i zaczynać się już w szkołach. Należy informować o kierunkach przemian, ukazywać ich skutki oraz wskazywać konieczne działania. Jest to zadanie dla samorządu gminnego.

Gmina powinna wspierać tworzenie nowych podmiotów gospodarczych. Zadaniem samorządu jest wskazywanie inwestorom możliwości inwestowania w infrastrukturę turystyczną, rzemiosło, przetwórstwo płodów rolnych i żywności, przemysł drzewny. Częścią infrastruktury turystycznej będą w gminie również gospodarstwa rolne nastawione na agroturystykę. Potrzebne są tu odpowiednie seminaria i szkolenia.

Gmina powinna wspierać również nowe osadnictwo, o ile to możliwe w połączeniu z działaniami inwestycyjnymi, jak również osadnictwo rekreacyjne, zwiększając tym samym dochody gminy.

### **Utrzymanie stanu środowiska naturalnego oraz modernizacja infrastruktury technicznej**

Zapewnienie atrakcyjności turystycznej i inwestycyjnej gminy wymaga utrzymania dobrego stanu środowiska naturalnego. Potrzebne są inwestycje w wodociągi, sieć kanalizacyjną, oczyszczalnie ścieków, drogi.

### **Promocja gminy i wspieranie przedsiębiorczości**

**Realizacja rozwoju gospodarczego Gminy Sulęcyno w założonych kierunkach wymaga skutecznej promocji turystycznej i promocji inwestycyjnej.**

Promocję turystyczną można realizować wykorzystując atut Pojezierza Kaszubskiego jako obszaru chronionego krajobrazu, we współpracy z sąsiednimi gminami. W tym celu wydawać należy w dużym nakładzie foldery promocyjne, promować gminę przez internet, informować o atrakcjach turystycznych, bazie noclegowej, itp.

**Promocję inwestycyjną należy zorientować pod konkretne grupy potencjalnych inwestorów. Wymaga to profesjonalnego podejścia, kontaktów i konsekwentnego kreowania nowego wizerunku gminy.**

Wszystkie działania promocyjne powinny być realizowane pod nowym hasłem, logo lub sztandarowej atrakcji gminy.

## **Finansowanie**

Źródłami finansowania przedsięwzięć objętych strategią rozwoju będą: budżet gminy, dotacje zewnętrzne oraz środki pomocowe.

**W budżecie gminy konieczne jest systematyczna analiza wpływów i wydatków. Fundacja ARR oferuje tu wsparcie programu LGPP, co pozwala zrationalizować wydatki budżetowe, a uzyskane oszczędności przeznaczyć na rozwój gminy.**

Istotnym źródłem środków zewnętrznych dla gminy może być fundusz restrukturyzacji rolnictwa SAPARD.

## **Miejskowy plan zagospodarowania przestrzennego gminy**

Warunkiem niezbędnym realizacji strategii rozwoju Gminy Sulęcyno jest opracowanie nowego planu zagospodarowania przestrzennego gminy. Należy w nim przewidzieć atrakcyjne tereny dla inwestorów w infrastrukturę turystyczną oraz osadnictwo rekreacyjne.

## **Organizacja realizacji strategii rozwoju gminy**

**W celu sprawnej realizacji strategii rozwoju gminy celowe jest powołanie w Sulęczynie, w drodze uchwały Rady Gminy Gminnego Centrum Promocji, Rozwoju Przedsiębiorczości i Informacji Turystycznej.**

Zadaniem centrum będzie prowadzenie prac pilotażowych, współpraca z jednostkami zewnętrznymi, tworzenie koncepcji, uzyskiwanie finansowania. Na początek może to być jeden pracownik współpracujący z instytucjami ułatwiającymi dostęp do funduszy przedakcesyjnych.

Dla sprawowania nadzoru i koordynacji prac objętych strategią rozwoju gminy celowe jest powołanie Rady Rozwoju Gminy przy Wójcie, składającej się z wpływowych osób zaprzyjaźnionych lub związanych z gminą.

## **6. WNIOSKI DO UJĘCIA W STRATEGII ROZWOJU POWIATU ORAZ STRATEGII ROZWOJU WOJEWÓDZTWA**

Jako wnioski Gminy Sulęcyno do uwzględnienia przy tworzeniu i aktualizacji strategii rozwoju powiatu Kartuski oraz strategii rozwoju województwa pomorskiego należałoby uwzględnić następujące elementy:

### **W odniesieniu do obu strategii – powiatowej i wojewódzkiej**

W strategii powiatowej powinien znaleźć się zapis, że Gmina Sulęcyno będzie posiadała charakter turystyczno – rolniczy (z uwzględnieniem agroturystyki). Podobne stwierdzenia proponuje się ująć w strategii rozwoju województwa pomorskiego, przy omawianiu powiatu Kartuski.

### **Programy realizacyjne do ujęcia w strategii rozwoju powiatu kartuskiego**

Spośród ogółu przedsięwzięć strategii rozwoju Gminy Sulęcyno, do ujęcia w strategii rozwoju powiatu Kartuski postuluje się:

#### **1) W obszarze szkolnictwa i opieki społecznej**

- Wsparcie budowy gimnazjum w Sulęcynie (z pełną infrastrukturą).

#### **2) W obszarze restrukturyzacji rolnictwa**

- Organizacja szkoleń dla osób wychodzących z rolnictwa, wspieranie rozwoju przetwórstwa rolno – spożywczego, pomoc w uzyskiwaniu środków zewnętrznych.

#### **3) W obszarze modernizacji i rozwoju infrastruktury technicznej**

- Wsparcie budowy kanalizacji i oczyszczalni ścieków w Mściszewicach oraz udoskonalenia systemu selektywnej zbiórki i utylizacji odpadów.
- Wsparcie dokończenia budowy wodociągów, modernizacja dróg powiatowych.
- Pomoc w uzyskiwaniu środków zewnętrznych na modernizację i rozwój infrastruktury.

#### **4) W obszarze promocji i współpracy międzygminnej i zagranicznej**

- Promocja Gminy Sulęcyno w kraju i zagranicą jako miejsca dogodnego dla inwestycji oraz rekreacji i wypoczynku.
- Organizacja imprez o zasięgu ponadregionalnym – przeglądy zespołów, festiwale, spotkania, itp.

### **Programy realizacyjne do strategii rozwoju województwa pomorskiego**

- Modernizacja dróg wojewódzkich przebiegających przez gminę Sulęcyno.

Ponieważ strategii rozwoju powiatu Kartuski i województwa pomorskiego wyprzedziły strategię rozwoju gminy Sulęcyno, ww. postulatu dot. gminy należy ująć w nich przy najbliższej aktualizacji.

## 7. UWAGI KOŃCOWE

Zarząd Gminy i Rada Gminy, oprócz kierowania sprawami bieżącymi społeczności lokalnej, odpowiedzialne są przed całą wspólnotą samorządową za przyszłość gminy. Rozwiązywanie problemów rozwojowych gminy wymaga podejmowania decyzji strategicznych.

Strategię dla gminy tworzy się również w celu docierania do funduszy pomocowych i przedakcesyjnych. Unia Europejska przyznając środki wymaga posiadania strategii jako jednego z istotnych elementów planowanych przedsięwzięć występującego o pomoc podmiotu.

Dalsze prace związane z tworzeniem i realizacją niniejszej Strategii rozwoju Gminy Sulęcyno powinny obejmować następujące czynności:

1. Zaopiniowanie niniejszego dokumentu przez Zarząd Gminy, ewentualnie wniesienie korekt (o ile zajdzie taka potrzeba) i przedłożenie Radzie Gminy do zatwierdzenia.
2. Ocena dokumentu przez Radę Gminy (ewentualnie po zaopiniowaniu przez stosowne komisje Rady) i jego uchwalenie.
3. Powołanie Centrum Promocji, Wspierania Przedsiębiorczości i Informacji Turystycznej, oraz Rady Rozwoju Gminy.
4. Opracowanie programów operacyjnych ujętych w strategii oraz ewentualnie aplikacji o dofinansowanie przedsięwzięć ze środków zewnętrznych, w tym przedakcesyjnych i pomocowych.
5. Wykorzystanie dokumentu jako podstawy opracowania nowego miejscowego planu zagospodarowania przestrzennego gminy.
6. Wykorzystanie dokumentu jako podstawy opracowania działalności władz gminy i Urzędu Gminy, w tym planowania przedsięwzięć inwestycyjnych i budżetu.

Przyjęta strategia powinna być, co roku lub, co kilka lat weryfikowana i aktualizowana w celu dostosowania jej do zachodzącym zmian.

Fundacja Agencja Rozwoju Regionalnego deklaruje pomoc w opracowaniu dalszych analiz, programów operacyjnych oraz aplikacji o środki finansowe ze źródeł zewnętrznych.