

**GMINA
SULĘCZYNO**



RAPORT O STANIE GMINY SULĘCZYNO ZA ROK 2018

Szanowni Państwo - Drodzy Mieszkańcy, Wysoka Rado,

w związku z wprowadzoną w 2018 r. nowelizacją ustawy o samorządzie gminnym, Wójt Gminy co roku w terminie do 31 maja przedstawia Radzie Gminy raport o stanie gminy.

Raport podsumowuje działalność samorządu gminnego w roku poprzednim, i taki raport będę składał co roku Radzie Gminy oraz do wiadomości społeczeństwa.

Opracowany materiał omawia wszystkie ważne dla Gminy obszary: gospodarkę, rynek pracy, inwestycje, ochronę zdrowia, pomoc społeczną, edukację, kulturę, sport i rekreację.

Jestem przekonany, że dostarczy on Państwu wszelkich niezbędnych informacji na temat naszej Gminy i jej potencjału rozwojowego.

Raport zawiera najważniejsze informacje o działaniach samorządu zrealizowanych w roku 2018. Znajdą w nim Państwo najistotniejsze dane m. in. o finansach gminy Sulęczyno, w tym o bardzo dużych środkach pozyskanych z zewnątrz, a wykorzystanych na rozwój infrastruktury. Pokazują one dzisiejszą kondycję Gminy, ale też możliwości dalszego rozwoju naszej lokalnej ojczyzny. W poszczególnych działach zawarte zostały informacje o tym, co widoczne dla nas wszystkich na co dzień, ale też opisy mniej widocznych, jednak ważnych działań i ich efektów, dzięki którym zmienia się Gmina.

Kończąc oddaję w ręce Państwa niniejszy raport w celu zapoznania się z nim, jak i oceny całości pracy samorządu Naszej Gminy. Ponadto życzyłbym nam i sobie, aby taki rozwój trwał nadal, nieustannie.

Z poważaniem

Wójt Gminy Sulęczyno



Bernard Grucza

CHARAKTERYSTYKA GMINY SULECZYNO

POŁOŻENIE I POWIERZCHNIA GMINY

Gmina Sulęcyno leży w województwie pomorskim, w południowo – zachodniej części powiatu kartuskiego nad rzeką Słupią. Na obszarze 131 km² zamieszkuje ponad 5600 mieszkańców.

Obszar gminy jest jednym z najwyżej położonych terenów w województwie pomorskim. Na północ od Mściszewic jest miejsce wyniesione na wysokość 244,6 m. n. p. m., podobne wzniesienie znajduje się w okolicach Bukowej Góry. Najniżej położone tereny (135 m n. p. m.) są tam, gdzie rzeka Słupia przekracza granicę gmin Sulęcyno i Parchowo. Zestawienie tych cyfr wskazuje jak bardzo jest tutaj urozmaicony teren, który pozwala tak jak w miejscowości Amalka, gdzie znajduje się wyciąg narciarski, na zimowe korzystanie z uroków regionu.

Dodatkowego uroku nadają jeziora. Jest ich na terenie gminy ponad 40, największe to Mausz, Gowidlińskie oraz Węgorzyno. Wody zajmują prawie 10 % powierzchni gminy. Jeżeli dodamy, iż prawie 37 % obszaru zajmują lasy (4 800 ha) to będziemy mieli pewien obraz uroku tej słabo zaludnionej – ok. 36 mieszkańców na km² przy średniej, w powiecie ponad 90 – gminy.

HISTORIA GMINY

Historia tych ziem sięga przełomu VI i V wieku p.n.e., o czym świadczą gęsto rozsiane stanowiska archeologiczne, m. in. w Mściszewicach.

W czasach I-III w n.e. w okolicach wsi Węsiory nad jeziorem Długim przebywali Goci pozostawiając po sobie coraz częściej odwiedzane kurhany i kręgi kamienne.

Kolejnym etapem historii, który zostawił ślad na ziemi sulęczyńskiej jest IX w n.e. W tym czasie we wsi Podjazy istniał gród średniowieczny, po którym do czasów obecnych pozostały wały.

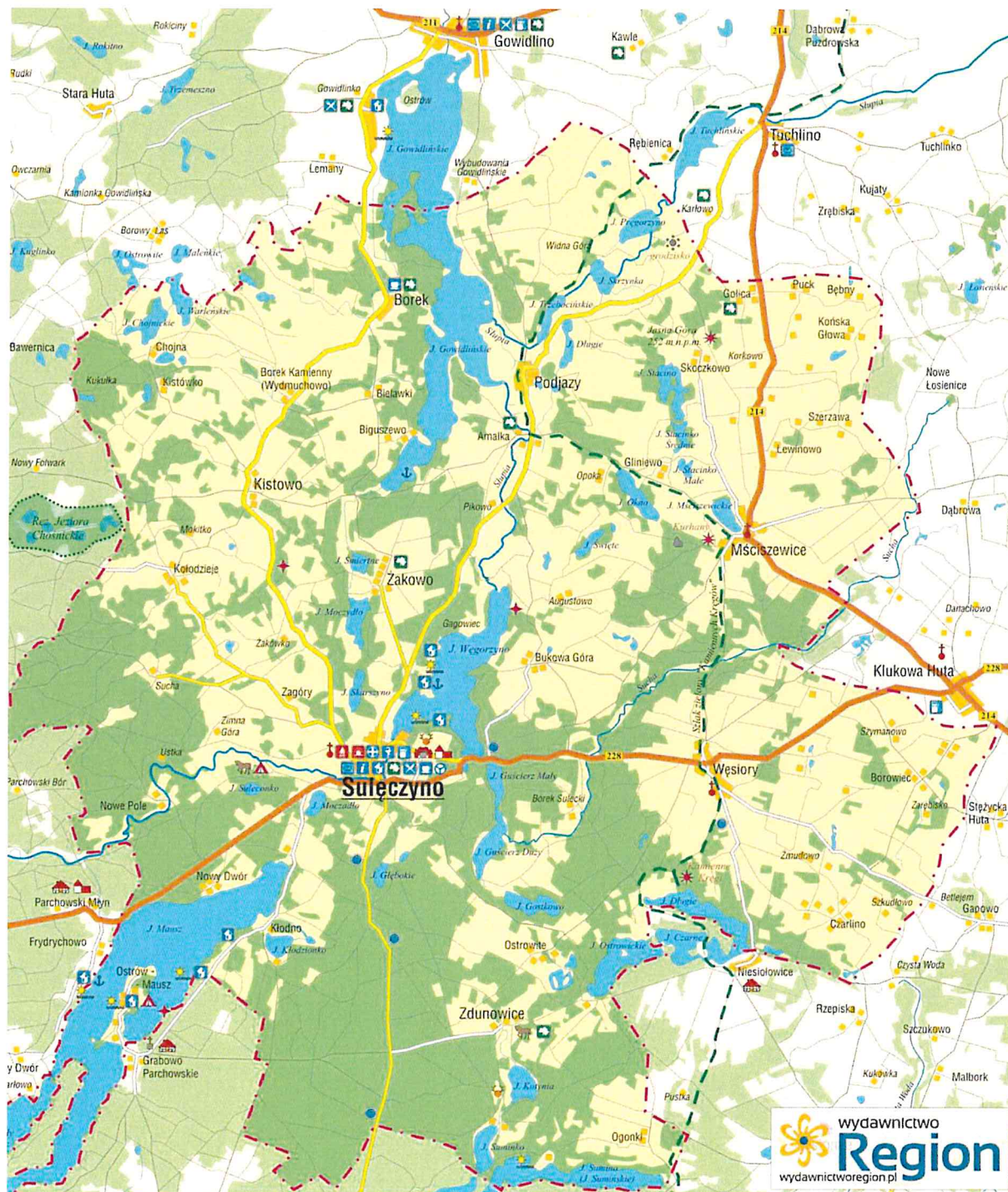
Pierwsze wzmianki pisemne o Sulęcynie i okolicach pochodzą z 1224 roku. W czasach XVI i XVII wieku Sulęcyno należało do rodu Heidensteinów, którego najślawniejszym przedstawicielem był Reinhold – sekretarz króla Batorego, fundator pierwszego sulęczyńskiego kościoła w roku 1616. Od XVII wieku do roku 1920 Sulęcyno należało do rodu Łaszewskich.

Oprócz kurhanów w Węsiarach, o których głośno nie tylko w województwie pomorskim gmina oferuje wiele innych atrakcji. Należą do nich Mechowiska Sulęczyńskie położone między jeziorami Głębokim i Węgorzynem z unikalną w Europie roślinnością, są też następne prehistoryczne kurhany w okolicach Mściszewic.

Niewątpliwą atrakcją są wybudowane w 2004 roku ścieżka przyrodniczo – dydaktyczna pn. „Brzegiem jeziora Węgorzyno” oraz „Rynna Sulęczyńska”. Trasy te z kilkunastoma przestankami dają znakomitą okazję, by odpoczywając na ustawionych tu ławkach podziwiać przepiękne krajobrazy sulęczyńskiej ziemi. Zaś dla lubiących aktywnie spędzać czas zostały oznakowane trzy trasy Nordic Walking tj. pierwsza – dokoła Sulęcyna ok. 5,6 km., druga – przez Ostrowite ok. 11,4 km i trzecia – przez Bukową Górę ok. 9,5 km rozpoczynające się przy ośrodku Leśny Dwór. Obszary chronione, tak jak wspomniane wcześniej Mechowiska Sulęczyńskie, to również „Dolina Słupii” oraz „Jeziora Chojnackie”, które pozwalają delektować się wspaniałą przyrodą Gminy Sulęcyno.

Właśnie naturalne walory wyznaczają kierunek rozwoju gminy, jakimi jest turystyka i rekreacja.

MAPA GMINY



W granicach gminy zlokalizowanych jest 25 miejscowości w 9 sołectwach:

Sołectwo Borek – miejscowości: Białawki, Borek

Sołectwo Kistowo – miejscowości: Borek Kamienny, Chojna, Kistowo, Kistówko

Sołectwo Mściszewice – miejscowość Mściszewice

Sołectwo Podjazy – miejscowości: Amalka, Podjazy, Widna Góra

Sołectwo Sucha – miejscowości: Kołodzieje, Nowe Pole, Sucha

Sołectwo Sulęczyno – miejscowości: Bukowa Góra, Kłodno, Nowy Dwór, Ostrów Mausz,

Sulęczyno

Sołectwo Węsiory - miejscowości: Borowiec, Czarlino, Węsiory
Sołectwo Zdunowice – miejscowości: Ogonki, Ostrów, Zdunowice
Sołectwo Żakowo – miejscowość Żakowo

WŁADZE GMINY

Gmina Sulęczyno jest podstawową jednostką lokalnego samorządu terytorialnego, powołaną do organizacji życia publicznego na swoim terytorium. Wszystkie osoby, które na stałe zamieszkują na obszarze Gminy, z mocy ustawy o samorządzie gminnym, stanowią wspólnotę samorządową realizującą swoje zbiorowe cele lokalne poprzez swoje organy.

Organem stanowiącym i kontrolnym jest Rada Gminy, a organem wykonawczym jest Wójt Gminy Sulęczyno, który kieruje bieżącymi sprawami oraz reprezentuje gminę na zewnątrz. Swoje zadania Wójt realizuje przy pomocy Urzędu Gminy i jest zwierzchnikiem pracowników Urzędu.

Wójtem Gminy Sulęczyno od roku 2010 jest Bernard Grucza.

Skład Rady Gminy Sulęczyno – kadencja lata 2014 – 2018

Kazimierz Gliniecki – przewodniczący Rady

Bogdan Malek - wiceprzewodniczący Rady

Bogumiła Bładowska – członek Rady

Kazimierz Bryłowski – członek Rady

Kazimierz Gawin – członek Rady

Katarzyna Grenz – Szuta – członek Rady

Zofia Jereczek – członek Rady

Marcin Klinkosz – członek Rady

Marek Konkol – członek Rady

Jan Kropidłowski – członek Rady

Dariusz Kulas – członek Rady

Maria Łukowicz – członek Rady

Stefan Matusiewicz – członek Rady

Teresa Skwierawska – członek Rady

Łukasz Treder – członek Rady

W dniu 21 października 2018r. odbyły się wybory samorządowe. Wójtem Gminy na kolejną kadencję ponownie został wybrany Bernard Grucza.

W skład Rady Gminy Sulęczyno –w kadencji 2018 – 2023 wchodzi:

Kazimierz Gliniecki – przewodniczący Rady

Dariusz Kulas – wiceprzewodniczący Rady

Grzegorz Bielicki – członek Rady

Arkadiusz Bronk - członek Rady

Robert Dera - członek Rady

Marcin Gawin - członek Rady

Grzegorz Kamiński członek Rady

Tomasz Kreft - członek Rady

Dorota Kujda - członek Rady

Grażyna Las - członek Rady

Wiesława Myszk - członek Rady

Maria Łukowicz - członek Rady

Piotr Szuta - członek Rady

Łukasz Treder - członek Rady
Marzena Wenta- członek Rady

Wykaz uchwał Rady Gminy podjętych w roku 2018 znajduje się w Biuletynie Informacji Publicznej <http://suleczyno.biuletyn.net/>

MIESZKAŃCY GMINY

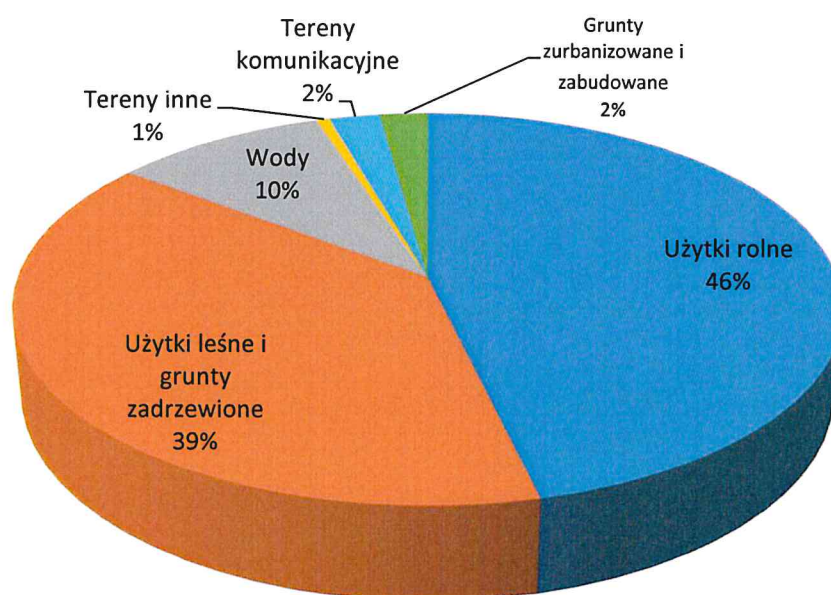
W okresie od początku do końca 2018 r. liczba mieszkanek i mieszkańców zwiększyła się o 37 osób, przez co na dzień 31 grudnia 2018 r. wynosiła 5.606 osób, w tym 2.789 kobiet i 2.817 mężczyzn. W odniesieniu do poszczególnych kategorii wiekowych:

- liczba mieszkanek w wieku przedprodukcyjnym (14 lat i mniej) wynosiła 621 osób, a liczba mieszkańców – 637,
- liczba mieszkanek w wieku produkcyjnym (15-59 lat) wynosiła 1647 osób, a liczba mieszkańców w wieku produkcyjnym (15-64) wynosiła 1866,
- liczba mieszkanek w wieku poprodukcyjnym wynosiła 521, a liczba mieszkańców: 314.

W 2018 r. narodziło się w gminie 91 dzieci, w tym 48 dziewczynek i 43 chłopców, a zmarły 42 osoby, w tym 19 kobiet i 23 mężczyzn. Wobec tego przyrost naturalny w 2018 r. wyniósł 49 osób.

ŚRODOWISKO NATURALNE

Powierzchnia gminy Sulęczyno zajmuje 131,5 km². Strukturę jej wykorzystania ilustruje poniższy wykres.



Największą część terenu gminy, tj. 46% powierzchni, stanowią użytki rolne, z czego ponad 80% to grunty orne. Drugą pod względem kategorii powierzchni są użytki leśne i grunty zadrzewione, zajmują

39% powierzchni (zaznaczyć należy, że średnia krajowa wynosi ok. 30%). Na uwagę zasługują też kategoria wód, ich powierzchnia stanowi 10%, gdzie w skali kraju jeziora zajmują jedynie 1% (na terenie gminy znajduje się niemal 40 jezior o zróżnicowanej wielkości).

Obszary zabudowane i zurbanizowane stanowią ok. 2 %, z czego budownictwo mieszkaniowe stanowi prawie 56%, dużą część zajmują również grunty lotniskowe (ok. 44%), natomiast tereny przemysłowe stanowią jedynie ok. 0,1%. Tereny komunikacyjne również wynoszą ok. 2% powierzchni gminy.

Na terenie gminy Sulęcyno funkcjonuje 808 gospodarstw rolnych, wszystkie stanowią gospodarstwa indywidualne. Podział gospodarstw wg wielkości przedstawia się następująco:

- do 1 ha – 2,85% wszystkich gospodarstw,
- od 1 do 2 ha – 22,52% wszystkich gospodarstw,
- do 2 do 5 ha – 21,29 % wszystkich gospodarstw,
- od 5 do 10 ha – 24,87% wszystkich gospodarstw,
- od 10 do 15 ha – 17,08% wszystkich gospodarstw,
- pow. 15 ha – 11,39% wszystkich gospodarstw.

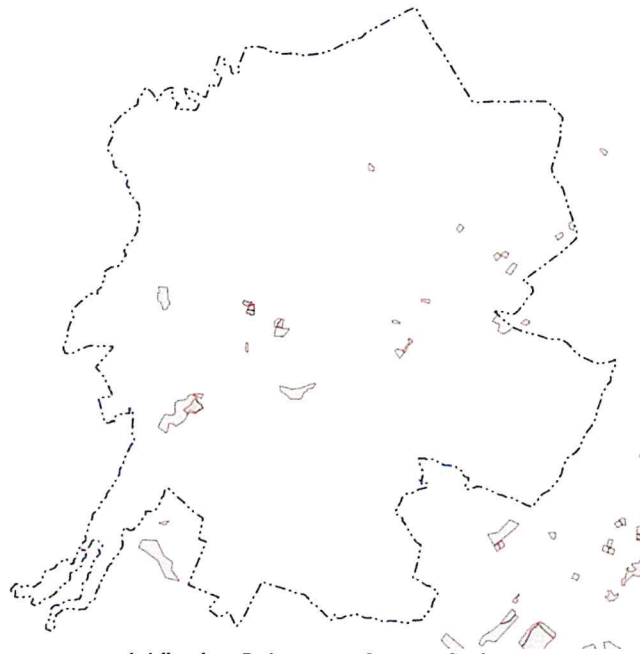
Wg skali Polski FADN 2008 na terenie gminy przeważają gospodarstwa bardzo małe tj. do 5 ha (stanowią prawie 47 %), o połowę mniej jest gospodarstw małych (5-10 ha) – stanowią niecałe 25%. Gospodarstwa średniomałe (10-20 ha) i średnie (20-50ha) stanowią ok. 28%. Średnia powierzchnia gospodarstwa rolnego wynosi ok. 7,5 ha.

Formami ukształtowania terenu na obszarze Gminy Sulęcyno są:

- morena denna falista lub pagórkowata - tworzy dominującą powierzchniowo formę terenu w postaci wysoczyzny morenowej,
- morena czołowa - występuje zwłaszcza w części północnej Gminy Sulęcyno w postaci wzgórz, pagórów i drobnych wzniesień, najbardziej charakterystyczne formy czołowomerenowe znajdują się w okolicach Mściszewic i Kistowa,
- rynny subglacjalne – głęboko wcięte w powierzchnię wysoczyzny obniżenia, stanowią wyróżniającą się na obszarze Gminy Sulęcyno formę geomorfologiczną; rynny biegnące najczęściej południkowo lub z północnego – wschodu na południowy – zachód (rynna jeziora Mausz, jeziora Gowidlińskiego i Węgorzyna oraz inne),
- doliny rzeczne – reprezentowane przez doliny rzek: Słupi i Suchej oraz innych mniejszych cieków stanowią formy głęboko wcięte w powierzchnię wysoczyzny,
- sandry - stanowiące fragment Sandru Wdy, występują w części południowo – wschodniej i południowej opisywanego obszaru, charakteryzującej się najbardziej monotonną rzeźbą terenu,
- wytopiska - występują licznie zarówno na wysoczyźnie morenowej jak i na obszarach sandrowych; najczęściej są podmokłe, wypełnione przez oczka wodne lub zatorfione.

Na terenie Gminy Sulęcyno zlokalizowane są złoża surowców mineralnych.

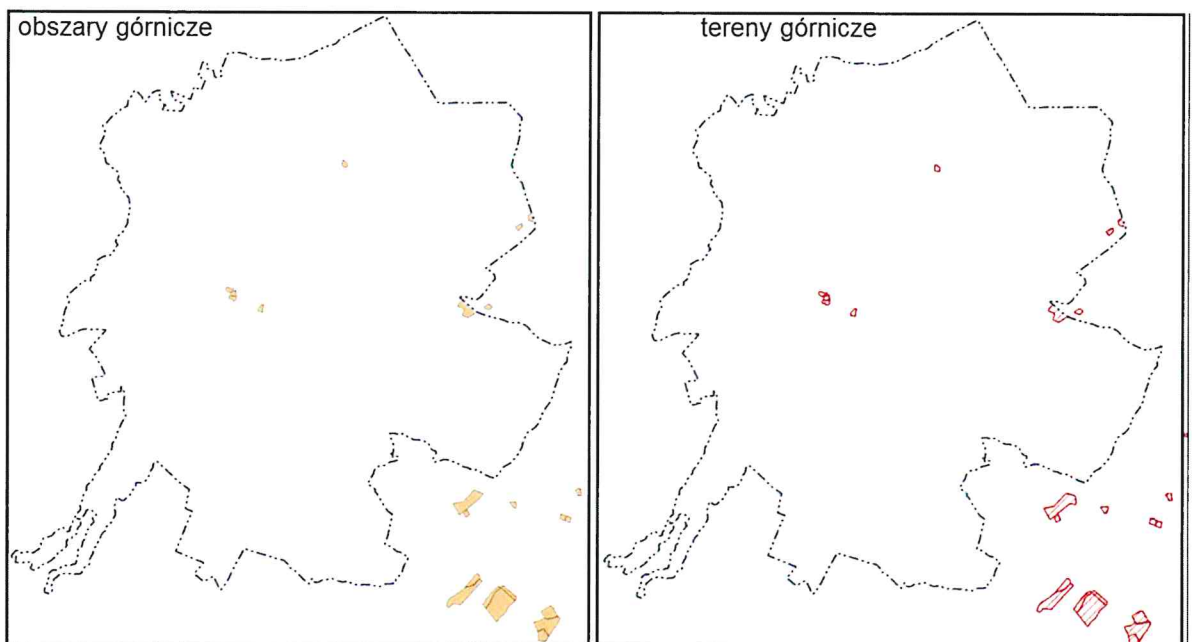
GRANICE ZŁOŻ



źródło: dane Państwowego Instytutu Geologicznego

W dalszej kolejności wskazano zasięg terenów górniczych i obszarów górniczych. Należy przy tym wyjaśnić, że mianem terenu górniczego określa się przestrzeń objętą przewidywanymi szkodliwymi wpływami robót górniczych zakładu górniczego. Granice terenu wyznacza koncesja na prowadzenie działalności. W terenie górniczym mogą występować tzw. szkody górnicze. Pojęciem pokrewnym jest obszar górniczy, w obrębie którego dozwolone jest prowadzenie działalności koncesjonowanej w zakresie eksploatacji, podziemnego bezzbiornikowego magazynowania substancji czy podziemnego składowania odpadów. Obszar górniczy obejmuje więc większą powierzchnię niż teren górniczy. Wykaz koncesji obowiązujących na terenie Gminy Sulęcyno przedstawiono zgodnie z danymi przekazanymi przez Starostwo Powiatowe w Kartuzach oraz Urząd Marszałkowski Województwa Pomorskiego.

GRANICE OBSZARÓW GÓRNICZYCH I TERENÓW GÓRNICZYCH



źródło: dane Państwowego Instytutu Geologicznego

AKTUALNIE OBOWIĄZUJĄCE KONCESJE NA TERENIE GMINY SULĘCZYNO

Lp.	Nr decyzji, data wydania, data obowiązywania	Podmiot któremu wydano koncesję	Obszar, lokalizacja, rodzaj kopaliny	Powierzchnia wydobycia [ha]
1.	R.6522.2.2.2014.BO z dnia 03.12.2014 r. (obowiązuje do 10.07.2024 r.)	„KRISTRANS” Krzysztof Regliński	„MŚCISZEWICE III”, obręb Mściszewice, piasek	1,77
2.	R.6522.2.3.2014.BO z dnia 17.12.2014 r. (obowiązuje do 12.04.2024 r.)	TRANSPORT - ŻWIROWNIA Mirosław Marciński	„ŻAKOWO”, obręb Żakowo, piasek	1,99
3.	R.6522.2.3.2016.BO z dnia 07.11.2016 r. (obowiązuje do 31.12.2036 r.)	Zakład Eksploatacji Żwiru, Wyrób Pustaków i Bloczków Władysław Joskowski	„MŚCISZEWICE VII”, obręb Mściszewice, piasek	1,99
4.	R.6522.2.4.2016.BO z dnia 15.12.2016 r. (obowiązuje do 31.12.2036 r.)	TRANSPORT - ŻWIROWNIA Mirosław Marciński	„PODJAZY” obręb Podjazzy, piasek ze żwirem	1,89
5.	R.6522.2.2.2017.BO z dnia 17.07.2017 r. (obowiązuje do 31.05.2022 r.)	ZAKŁADY GÓRNICZE WIP Piotr Szulta	„ŻAKOWO V”, obręb Żakowo, piasek	1,79
6.	R.6522.2.3.2017.BO z dnia 20.07.2017 r. (obowiązuje do 31.05.2022 r.)	ZAKŁADY GÓRNICZE WIP Piotr Szulta	„ŻAKOWO VI” obręb Żakowo, piasek	1,85
7.	R.6522.2.4.2017.BO z dnia 20.07.2017 r. (obowiązuje do 31.05.2022 r.)	ZAKŁADY GÓRNICZE WIP Piotr Szulta	„ŻAKOWO VII” obręb Żakowo, piasek	1,91
8.	R.6522.2.6.2017.BO z dnia 09.11.2017 r. (obowiązuje do 31.12.2027 r.)	Przedsiębiorstwo Handlowo-Usługowe Michał Chmurzyński	„SULĘCZYNO II”, obręb Sulęczyno, piasek	1,96
9.	R.6522.2.8.2017.BO z dnia 20.03.2018 r. (obowiązuje do 31.12.2027 r.)	TRANSPORT - ŻWIROWNIA Mirosław Marciński	„SULĘCZYNO III”, obręb Sulęczyno, piasek	1,2
10.	DROŚ-G.JU-75121-17/08 DROŚ-G.7422.2.18.2013 DROŚ-G.7422.2.47.2018 (obowiązuje do 31.12.2026 r.)	Wroński s.j. Leszno, ul. Słoneczna 1 83-307 Kiełpino	dz. 268/1, 271, 264/2, 265/1 i 270 – kruszywo naturalne piasek	obszar i teren górnicy 7,5658

źródło: dane Starostwa Powiatowego w Kartuzach (pkt 1-9), Urzędu Marsz. Woj. Pom. (pkt 10)

Grunty orne Gminy Sulęczyno nie reprezentują wysokiej jakości. Zasadniczy udział posiadają gleby klasy V i VI. Niewielka powierzchnia gleb lepszej jakości tj. klasy IV a i IV b występuje w postaci niewielkich kompleksów w okolicach miejscowości Węsiory, Borek Kamienny i Żakowo.

Użytki zielone na terenie Gminy występują w dużym rozrzucie przestrzennym, w lokalnych obniżeniach typu dolinnego i rynnowego. Brak jest większych zwartych kompleksów. Jakość użytków jest bardzo niska. Dominujący udział mają łąki i pastwiska sklasyfikowane do V i VI klasy bonitacyjnej.

WARUNKI WODNE

Gmina Sulęcyno znajduje się w zasięgu władz Regionalnego Zarządu Gospodarki Wodnej w Gdańsku i należy do dorzecza Dolnej Wisły.

Gmina Sulęcyno charakteryzuje się bardzo rozbudowanym systemem hydrograficznym składającym się z rzek, mniejszych cieków, jezior oraz systemu rowów i kanałów.

WYKAZ JEDNOLITYCH CZĘŚCI WÓD POWIERZCHNIOWYCH RZEK ZLOKALIZOWANYCH W OBRĘBIE GMINY SULĘCZYNO

Lp.	Nazwa JCWP	Powierzchnia [km ²]	Udział (%)
1.	Łupawa do dopł. z Mydlity	75,60	0,10
2.	Wda do wypływu z jez. Wdzydze	538,07	21,76
3.	Słupia do wpływu z jez. Żukówko	230,34	77,96
4.	Radunia do wypływu z jez. Ostrzyckiego	213,48	0,18

źródło: RZGW Gdańsk

Ponadto na terenie Gminy Sulęcyno zewidencjonowano 4 Jednolite Części Wód Powierzchniowych Jezior tj.

- Gowidlińskie,
- Węgorzyno,
- Mausz Duży,
- Mausz Mały.

WALORY ŚRODOWISKOWE

Obszar Gminy Sulęcyno znajduje się w zasięgu Nadleśnictwa Lipusz wchodzącego w skład Regionalnej Dyrekcji Lasów Państwowych w Gdańsku.

W drzewostanie lasów dominuje sosna, buk i świerk. Głównym typem siedliskowym jest las mieszany świeży zajmujący ok. 69 % ogólnej powierzchni. W dalszej kolejności występują siedliska borowe, w tym bór mieszany świeży oraz bór mieszany bagienny.

Należy wskazać, że podczas nawałnicy 11/12 sierpnia 2017 r. w Gminie Sulęcyno doszło do znacznych zniszczeń lasów. Wpłynęło to w znacznym stopniu na krajobraz.

Zasoby przyrodnicze Gminy Sulęcyno tworzą także liczne torfowiska wysokie, przejściowe i niskie z mokradłami oraz glebami torfowymi i mułowo-torfowymi. Tereny te stanowią ważne korytarze, ciągi i węzły ekologiczne o bardzo dużym i dużym potencjale retencji wody oraz bardzo dużych, dużych i średnich potencjałach faunistycznym i florystycznym.

Na obszarze Gminy Sulęcyno bioróżnorodność gatunkowa zwierząt związana jest z siedliskami leśnymi oraz w mniejszym stopniu z siedliskami nadrzecznych łąk (łągów).

W lasach i na łąkach łatwo spotkać sarny, dziki, jelenie, a rzadziej borsuki, jenoty, pizniki. Na opisywanym obszarze występuje około 170 gatunków ptaków, z których ponad 120 tu gniazduje. Wśród najcenniejszych zaobserwować można czaplę siwą, żurawia, brodzieca samotnego, orzechówkę, a z

ptaków drapieżnych myszołowa, krogulca, jastrzębia gołębiarza i rybołowy.

Na terenie gminy Sulęcyno występują następujące formy ochrony przyrody:

- Gowidliński Obszar Chronionego Krajobrazu,
- rezerwat przyrody „Mechowiska Sulęczyńskie”,
- Obszary Natura 2000,
- użytek ekologiczny „Żurawie Krzyki”,
- pomniki przyrody.

WODOCIĄGI I KANALIZACJA

Zadania w zakresie gospodarki wodno-ściekowej na terenie Gminy Sulęcyno realizuje Przedsiębiorstwo Wodociągów i Kanalizacji Sp. z o.o. z siedzibą w Sierakowicach przy ul. Kartuskiej 12.

Zgodnie z danymi PWiK Sp. z o.o. woda z wodociągów obecnie dociera do 96% mieszkańców Gminy Sulęcyno. Pozostali mieszkańcy, tj. kilka osad i przysiółków, a także pojedyncze siedliska korzystają ze studni indywidualnych. Część mieszkańców z obszaru gminy korzysta z sieci wodociągowych obsługiwanych przez gminy sąsiednie. Miejscowość Borowiec, Czarlino i Węsiory na terenie Gminy Sulęcyno, zaopatrywane są w wodę dostarczaną z urządzeń wodociągowych Gminy Stężycza.

Na terenie Gminy Sulęcyno znajduje się 7 ujęć wodnych: Sulęcyno, Kistowo, Widna Góra, Żakowo, Mściszewice, Bukowa Góra i Węsiory. Zapotrzebowanie w wodę w okresie letnim wynosi 700 m³/d, a w pozostałym okresie 480 m³/d. Część Gminy Sulęcyno objęta została zasięgiem aglomeracji kanalizacyjnej. Aglomeracja Sulęcyno została wyznaczona Uchwałą nr 55/V/15 Sejmiku Województwa Pomorskiego z dnia 26 stycznia 2015 r. w sprawie likwidacji dotychczasowej aglomeracji Sierakowice i wyznaczenia aglomeracji Sierakowice. Wyznaczono aglomerację Sierakowice o równoważnej liczbie mieszkańców (RLM) wynoszącej 31 055, z dwiema oczyszczalniami ścieków w miejscowościach: Sierakowice i Sulęcyno. Obszar aglomeracji obejmuje położone w Gminie Sulęcyno miejscowości: Amalka (stanowiącą część wsi Podjazdy), Bielawki (stanowiącą część wsi Kistowo), Borek Kamienny, Bukowa Góra, Kistowo, Kłodno, Mściszewice, Podjazdy, Skoczkowo (stanowiącą część wsi Mściszewice), Sulęcyno, Węsiory, Widna Góra (stanowiącą część wsi Podjazdy) i Żakowo, a także miejscowości w Gminie Sierakowice. Nieczystości ciekłe zgromadzone w ramach funkcjonowania wydzielonej aglomeracji kierowane są do oczyszczalni ścieków w Sulęcynie.

Oczyszczalnia ścieków zlokalizowana jest w Sulęcynie i eksploatowana jest przez Przedsiębiorstwo Wodociągów i Kanalizacji Sp. z o.o. z siedzibą w Sierakowicach. Jest to oczyszczalnia ścieków mechaniczno-biologiczna pracująca na metodzie osadu czynnego o przedłużonym czasie napowietrzania, ze wzmożoną defosfatacją biologiczną, denitryfikacją wstępną w/g zmodyfikowanego schematu Bardenpho z intensyfikacją biologicznej defosfatacji. W ramach realizacji w latach 2010-2015 projektu pn. „Uporządkowanie gospodarki wodno-ściekowej zlewni rzek Słupi i Łupawy w aglomeracji Sierakowice”, oczyszczalnia została rozbudowana i zmodernizowana.

Przedsiębiorstwo Wodociągów i Kanalizacji Sp. z o.o. z siedzibą w Sierakowicach na terenie Gminy Sulęcyno eksploatuje system kanalizacji sanitarnej wraz z komunalną oczyszczalnią ścieków w

Sulęcynie. Sieć kanalizacji sanitarnej obejmuje obecnie wszystkie miejscowości o zwartej zabudowie oraz niemal wszystkie osiedla domków letniskowych. Stopień skanalizowania gminy zgodnie z danymi Przedsiębiorstwa Wodociągów i Kanalizacji w Sierakowicach Sp. z o.o. przekracza 80%.

Punkt zlewny ścieków dowożonych znajduje się na terenie oczyszczalni ścieków w Sulęcynie. Odsetek ludności korzystającej z sieci kanalizacyjnej w ogólnej liczbie ludności Gminy Sulęcyno według danych Urzędu Gminy w Sulęcynie na koniec roku 2017 wyniósł 84,0 %. Długość czynnej sieci kanalizacyjnej opisywanej jednostki wynosi 96,3 km. Od budynków mieszkalnych i zbiorowego zamieszkania prowadzi 905 przyłączy.

Nieruchomości nieobjęte systemem kanalizacji sanitarnej są wyposażone w zbiorniki bezodpływowe lub przydomowe oczyszczalnie ścieków. Zgodnie z danymi będącymi w posiadaniu Urzędu Gminy w Sulęcynie na terenie analizowanej jednostki funkcjonuje ok. 700 zbiorników bezodpływowych oraz ok. 30 przydomowych oczyszczalni ścieków.

GOSPODARKA ODPADAMI STAŁYMI

Systemem odbioru odpadów komunalnych na terenie Gminy Sulęcyno zostali objęci od 2013 roku wszyscy właściciele nieruchomości zamieszkałych i niezamieszkałych. Obecnie na terenie Gminy znajduje się 1350 budynków mieszkalnych, 1499 budynków letniskowych oraz 94 nieruchomości niezamieszkałych. Zgodnie z rozporządzeniem Ministra Środowiska z dnia 26 grudnia 2016 roku (Dz. U. z 4 stycznia 2017 r., poz. 19) w sprawie szczegółowego sposobu selektywnego zbierania wybranych frakcji odpadów z dniem 01 stycznia 2018 roku na terenie Gminy Sulęcyno wprowadzono zgodny z rozporządzeniem system segregacji odpadów komunalnych z podziałem na papier, szkło, metale, tworzywa sztuczne i odpady ulegające biodegradacji.

Gmina Sulęcyno jest jedną z 12 Gmin Porozumienia Międzygminnego zawartego w dniu 20.10.2008 r. dotyczącego użytkowania i eksploatacji składowiska odpadów w Chlewnicy (Gmina Potęgowo).

W ramach członkostwa w Porozumieniu wszystkie odpady komunalne zebrane z terenu Gminy Sulęcyno unieszkodliwiane są na w/w składowisku odpadów.

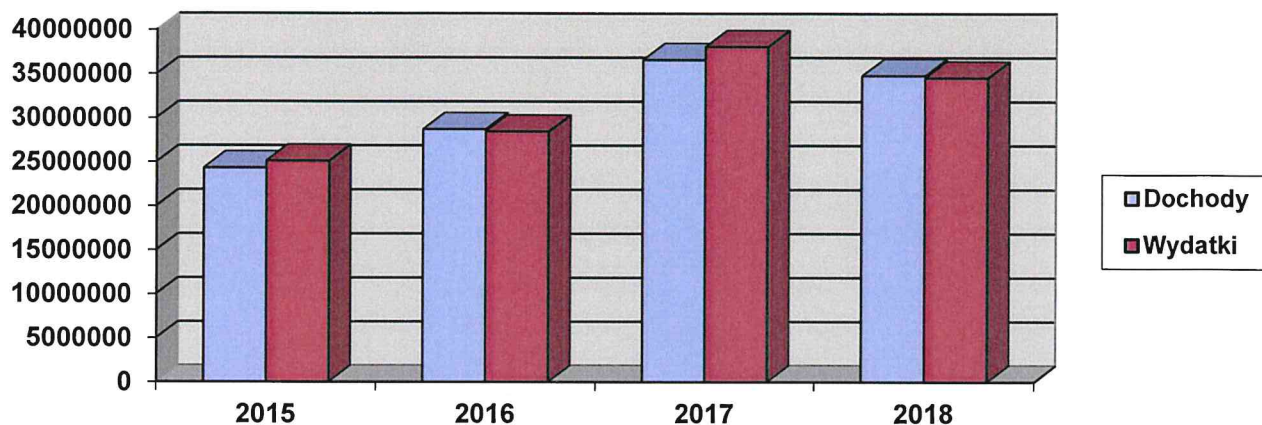
Uchwałą Sejmiku Województwa Pomorskiego Nr 840/XXXVIII/14 z dnia 31 marca 2014 r. nadano instalacji status Regionalnej Instalacji Przetwarzania Odpadów Komunalnych (RIPOK Chlewnica).

Właścicielem instalacji jest prywatna firma Elwoz Sp. z o.o. Aby uzyskać status regionalnej instalacji na składowisku w Chlewnicy, firma Elwoz Sp. z o.o. poczyniła szereg inwestycji, m.in: rozbudowa sortowni odpadów, dalsza rozbudowa linii do produkcji paliwa alternatywnego, budowa instalacji do kompostowania odpadów ulegających biodegradacji, budowa wiaty magazynowej na paliwo alternatywne, budowa wiaty na odpady i surowce wtórne.

FINANSE GMINY

BILANS DOCHODÓW I WYDATKÓW BUDŻETOWYCH

Budżet Gminy stanowi bilans jej dochodów i wydatków. Układ wydatków i dochodów Gminy Sulęczyńno na przestrzeni ostatnich czterech lat przedstawiono na poniższym wykresie.

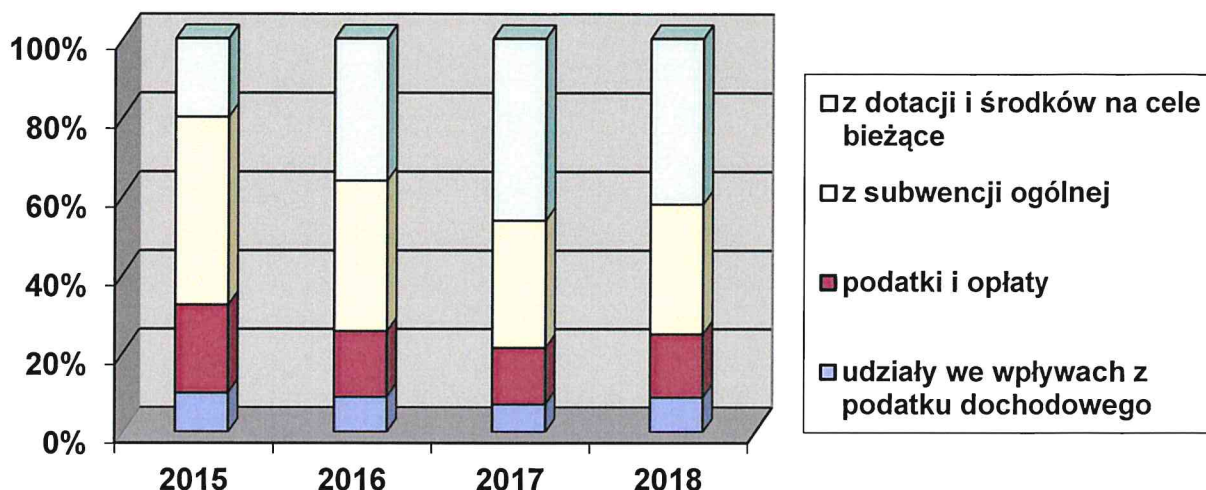


	2015	2016	2017	2018
Dochody	24.310.106,32	28.696.928,58	36.580.812,51	34.806.382,21
Wydatki	25.100.015,27	28.447.865,44	38.080.016,08	34.555.935,29

Na prezentowanym schemacie widać wyraźnie, że rok 2017 był przełomowy pod względem wzrostu dochodów jak i wydatków. W stosunku do poprzedniego roku zwrócić należy uwagę na 27,47 % wzrost dochodów oraz 33,75 % wzrost wydatków. Wzrost powyższy związany był przede wszystkim z dotacjami i środkami pozyskanymi, a zarazem wydatkowaniem na skutki usunięcia klęsk żywiołowych, powstałych po przejściu nawałnicy 11/12 sierpnia 2017 r. W roku tym dochody były niższe niż wydatki o 1.499.203,57 zł.

DOCHODY

Udział poszczególnych składników struktury dochodów Gminy przedstawiono na wykresie.



ŹRÓDŁO: OPRACOWANIE WŁASNE NA PODSTAWIE SPRAWOZDANIA GMINY SULĘCZYNO Z WYKONANIA BUDŻETU

W całym analizowanym okresie dominującym elementem były środki zewnętrzne (subwencji oraz dotacji i środków na cele bieżące). Wysoki udział tych środków wśród składowych budżetu nie jest korzystnym zjawiskiem, świadczy o niskiej samodzielności finansowej jednostki. Z przedstawionego wykresu można zauważyć w ostatnich 2-3 latach lekki wzrost pozostałych dochodów (z tytułu podatków i opłat oraz udziału we wpływach z podatku dochodowego).

PODATKI I OPŁATY LOKALNE

Zgodnie z ustawą o podatkach i opłatach lokalnych, składają się na nie głównie podatki i opłaty: od nieruchomości, od środków transportowych, leśny, rolny oraz czynności cywilnoprawnych. Wielkość tych składników oraz ich udział w ogólnych dochodach Gminy przedstawiono w poniższej tabeli.

TABELA STOSUNEK PODATKÓW I OPŁAT LOKALNYCH DO DOCHODÓW OGÓŁEM

Rok	Dochody ogółem (zł)	Podatki i opłaty lokalne	Procentowy udział podatków i opłat lokalnych
2018	34.806.382,21	5.078.091,42	14,59%
2017	36.580.812,51	4.782.332,73	13,08%
2016	28.696.928,58	4.704.175,36	16,40%
2015	24.310.106,32	4.774.408,30	19,64%

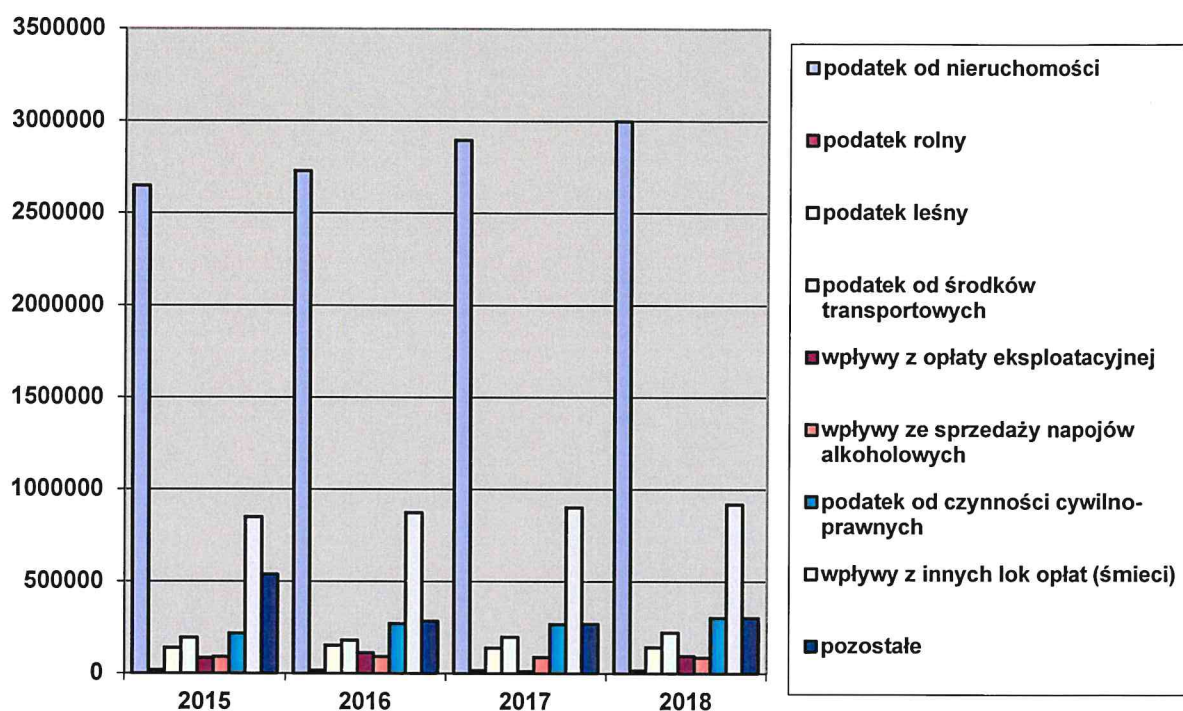
ŹRÓDŁO: OPRACOWANIE WŁASNE NA PODSTAWIE SPRAWOZDANIA GMINY SULĘCZYNO Z WYKONANIA BUDŻETU

W roku 2017 należy zauważyć spadek udziału podatków i opłat lokalnych do dochodów ogółem. Związane było to głównie ze skutkami powstałymi w wyniku przejścia nawałnicy oraz skutkiem wprowadzeniem nowego programu w zakresie wsparcia rodzin. Rosnący udział podatków i opłat lokalnych w strukturze dochodów Gminy jest oczekiwaną tendencją zmian. Jego wzmacniająca się pozycja przekłada się na większą niezależność i stabilność finansową gminy oraz przyczynia się do pozytywnego zjawiska, jakim jest pluralizm (różnorodność) źródeł dochodów jednostki.

W latach 2015–2018 udział podatków i opłat lokalnych w dochodach budżetu wykazywał nieznaczne wahania, przy stałym bezwzględnym wzroście środków tych wpływów. Największy udział podatków i opłat lokalnych w finansach Gminy miał miejsce w 2015 roku, a najmniejszy w 2017.

Udział poszczególnych podatków przedstawiono na kolejnym wykresie. Kształtowanie się dochodów Gminy z podatków i opłat lokalnych wskazuje na zdecydowaną przewagę środków pochodzących z podatku od nieruchomości. Ten dochód Gminy jest właściwy ze względu na położenie nieruchomości i obciążone są nim grunty, budynki i ich części oraz budowle, związane z prowadzeniem działalności gospodarczej.

STRUKTURA PODATKÓW I OPŁAT LOKALNYCH



ŹRÓDŁO: OPRACOWANIE WŁASNE NA PODSTAWIE SPRAWOZDANIA GMINY SULĘCZYNO Z WYKONANIA BUDŻETU

Udział pozostałych podatków i opłat jest już o wiele mniejszy. Następnym w kolejności wpływ do budżetu, ze względu na wielkość są wpływy z opłaty za gospodarowanie odpadami komunalnymi. W dalszej kolejności wpływy Gminy stanowią podatki od czynności cywilnoprawnych, od oraz podatek od środków transportowych.

UDZIAŁ W PODATKACH STANOWIĄCYCH DOCHÓD BUDŻETU PAŃSTWA

Znaczący udział w dochodach Gminy stanowi udział w podatkach będących dochodem budżetu Państwa. Wzrost tego dochodu, kwotowy i procentowy, świadczy o rozwoju gospodarczym jednostki. Szczegółowo kształtowanie się tego źródła finansowania Gminy przedstawiono w poniższej tabeli:

OGÓŁEM Rok	Dochody ogółem (zł)	Dochód JST z podatków stanowiących dochód budżetu państwa	Udział % w dochodach ogółem
2018	34.806.382,21	2.769.637,55	7,96%
2017	36.580.812,51	2.335.486,57	6,39%
2016	28.696.928,58	2.500.207,13	8,72%
2015	24.310.106,32	2.119.853,47	8,72%

ŹRÓDŁO: OPRACOWANIE WŁASNE NA PODSTAWIE SPRAWOZDANIA GMINY SULĘCZYNO Z WYKONANIA BUDŻETU

Wpływy z podatku dochodowego od osób fizycznych i prawnych w analizowanym okresie klasyfikują się w przedziale 6,39%–7,96% ogółu dochodów budżetowych.

WPLYWY Z PODATKU DOCHODOWEGO OD OSÓB FIZYCZNYCH I PRAWNYCH

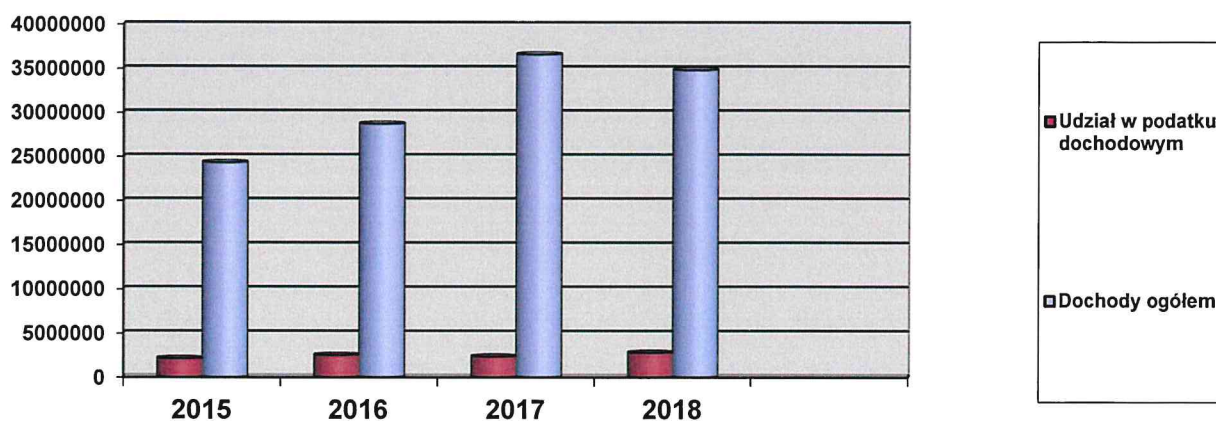
Tabela zamieszczona poniżej wskazuje, iż zdecydowana większość dochodów w ramach analizowanej kategorii pochodzi z podatku dochodowego od osób fizycznych. Pomimo ogromnej dysproporcji w udziałach tych opłat, zaobserwować można znaczny, bo aż 18,03% wzrost wpływów z podatku dochodowego od osób prawnych w ostatnim roku. Podatek dochodowy od osób prawnych odnotowywał spore różnice w okresie ostatnich 4 lat.

Kategoria	2018	2017	2016	2015
Podatek dochodowy od os. fizycznych	2.675.086,00	2.266.469,00	2.440.901,00	2.069.548,00
Podatek dochodowy od os. prawnych	94.551,55	69.017,57	17.866,13	50.305,47
Razem	2.769.637,55	2.335.486,57	2.500.207,13	2.119.853,47

ŹRÓDŁO: OPRACOWANIE WŁASNE NA PODSTAWIE SPRAWOZDANIA GMINY SULĘCZYNO Z WYKONANIA BUDŻETU

Poniżej zamieszczono wykres, na którym w sposób graficzny przedstawiono relacje udziału Gminy w podatku dochodowym do całkowitej wartości dochodów Gminy Sulęczyno. Załączona grafika pokazuje, iż pozycja ta ma spory udział w dochodach jednostki. Tendencja ta charakteryzuje rozwinięte oraz rozwijające się samorządy.

WPLYWY Z PODATKU DOCHODOWEGO A DOCHODY OGÓŁEM



ŹRÓDŁO: OPRACOWANIE WŁASNE NA PODSTAWIE SPRAWOZDANIA GMINY SULĘCZYNO Z WYKONANIA BUDŻETU

DOCHODY Z MAJĄTKU GMINY

Dochody, uzyskiwane przez Gminę z gospodarowania własnym mieniem, przedstawia poniższa tabela.

Kategoria	2015	2016	2017	2018
Dochody ze sprzedaży majątku	4.282,80	14.500,00	554,00	300.551,90
Dochody z tytułu dotacji oraz środków przeznaczonych na	2.927.405,12	447.650,00	3.101.679,27	2.699.305,24

cele inwestycyjne				
Razem	2.931.687,92	445.627,24	3.102.233,27	2.999.857,14
Kategoria	2015	2016	2017	2018
Dochody ogółem	24.310.106,32	28.696.928,58	36.580.812,51	34.806.382,21
Stosunek % do dochodu budżetu	12,06%	1,56%	8,48%	8,62%

ZRÓDŁO: OPRACOWANIE WŁASNE NA PODSTAWIE SPRAWOZDANIA GMINY SULĘCZYNO Z WYKONANIA BUDŻETU

Dochody z majątku samorządu miały znaczący wpływ do budżetu w latach 2015 oraz 2017-2018, zaś niewielkie znaczenie dla uzyskiwanych wpływów do budżetu w roku 2016. Powodem powyższego były uzyskane środki z źródeł zewnętrznych z przeznaczeniem na cele inwestycyjne a ponadto w roku 2018 sprzedaż majątku w postaci trzech lokali mieszkalnych.

SUBWENCJE

Istotny wpływ do budżetu Gminy stanowią subwencje, czyli bezzwrotne, ogólne, bezwarunkowe i nieodpłatne świadczenia Państwa na rzecz podmiotów publicznych, w tym jednostek samorządu terytorialnego. Są to subwencje: oświatowe, ogólne – część wyrównawcza oraz ogólne – część równoważąca. Kwoty tych świadczeń dla Gminy na przestrzeni ostatnich 4 lat przedstawiono w poniższej tabeli.

Kategoria	2015	2016	2017	2018
Subwencja oświatowa	7.833.682,00	8.341.526,00	8.401.840,00	8.215.765,00
Subwencja ogólna – część wyrównawcza	2.080.972,00	2.165.220,00	2.153.127,00	2.082.585,00
Subwencja ogólna – część równoważąca	210.439,00	197.439,00	160.290,00	92.075,00
Razem	10.125.093,00	10.704.185,00	10.715.257,00	10.388.425,00
Dochody ogółem	24.310.106,32	28.696.928,58	36.580.812,51	34.806.382,21
Stosunek % subwencji do dochodu budżetu	41,65%	37,30%	29,30%	29,85%

ZRÓDŁO: OPRACOWANIE WŁASNE NA PODSTAWIE SPRAWOZDANIA GMINY SULĘCZYNO Z WYKONANIA BUDŻETU

Subwencje znajdują się na pierwszym miejscu pod względem wpływów generowanych do budżetu. W badanym okresie 2015 – 2018 wartość subwencji stanowiła średnio 34,53% wszystkich wpływów, przy zdecydowanej przewadze subwencji oświatowych.

DOTACJE CELOWE

Dotacje celowe stanowią środki z budżetu Państwa, przekazywane na realizację przede wszystkim zadań zleconych, zadań określonych ustawą oraz bieżących zadań własnych jednostki.

STOSUNEK DOTACJI DO DOCHODÓW OGÓŁEM

Kategoria	2015	2016	2017	2018
Dotacje celowe – zadania własne	3.611.336,18	551.798,72	2.727.268,86	1.417.341,19
Dotacje celowe – zadania zlecone	3.689.214,16	4.368.330,06	12.363.137,36	11.797.869,85
Razem	7.300.550,34	4.920.128,78	15.090.406,22	13.215.211,04
Dochody ogółem	24.310.106,32	28.696.928,58	36.580.812,51	34.806.382,21
Stosunek % dotacji celowych do dochodu budżetu	30,03%	17,15%	41,26%	37,97%

ZRÓDŁO: OPRACOWANIE WŁASNE NA PODSTAWIE SPRAWOZDANIA GMINY SULĘCZYNO Z WYKONANIA BUDŻETU

Stosunek dotacji celowych do dochodów ogółem w analizowanym okresie kształtuje się w przedziale 17,15-41,26%. Największy procentowy udział miał miejsce w roku 2017-2018 (dotacje zlecone na świadczenia wychowawcze oraz program 500+), najmniejszy w roku 2016. W przypadku dotacji celowych na zadania bieżące wartościowo Gmina otrzymała wsparcie w roku 2015 oraz 2017 w znacznej części z przeznaczeniem na zadania inwestycyjne (fundusze pozyskane z funduszy europejskich).

WYDATKI Z BUDŻETU GMINY W LATACH 2016 – 2018

W badanym okresie poziom wydatków samorządu ulegał znacznym wahaniom. Najwyższą wartość osiągnął w roku 2017 – ponad 38 mln zł po części w związku z otrzymanymi środkami finansowymi na zwalczanie skutków usuwania klęsk żywiołowych (nawałnica 11/12 sierpnia 2017 r.) oraz wprowadzenia programu rządowego w zakresie pomocy Państwa w wychowaniu rodziny (program 500+), natomiast w 2016 roku wydatki klasowały się na najniższym poziomie i wynosiły ponad 28 mln zł. W analizowanym okresie 2018 r. wydatki wyniosły ponad 34 mln zł. Duży wpływ na taki kształt finansów samorządu miały nakłady poniesione na działy w których otrzymano dofinansowania unijne, z Budżetu Państwa czy też nakłady poniesione ze środków własnych.

Z poniżej prezentowanej tabeli możemy odczytać, że zdecydowanie najważniejszą kategorię wydatków budżetowych stanowią koszty związane z zakresu pomocy społecznej i rodziny. Sięgają one w analizowanym okresie od 35,31 do 35,83 % wszystkich wydatków samorządu i utrzymują tendencję wzrostową. Na drugim miejscu znajdują się koszty związane z oświatą, tj. od 27,30 do 33,90%. Na kolejnych miejscach znajdują się udziały w takich działach jak transport i łączność 7,29% w 2018 r., 13,73% w 2017 r. (głównie nakłady na drogi), administracja publiczna 7,77 do 11,84 %, gospodarka komunalna i ochrona środowiska 3,78 do 4,65 % czy też kultura i ochrona dziedzictwa narodowego (GOK, GBP, działalność zw. ze sportem) gdzie udziały wydatków stanowiło od 2,29 do 2,95% wydatków ogółem.

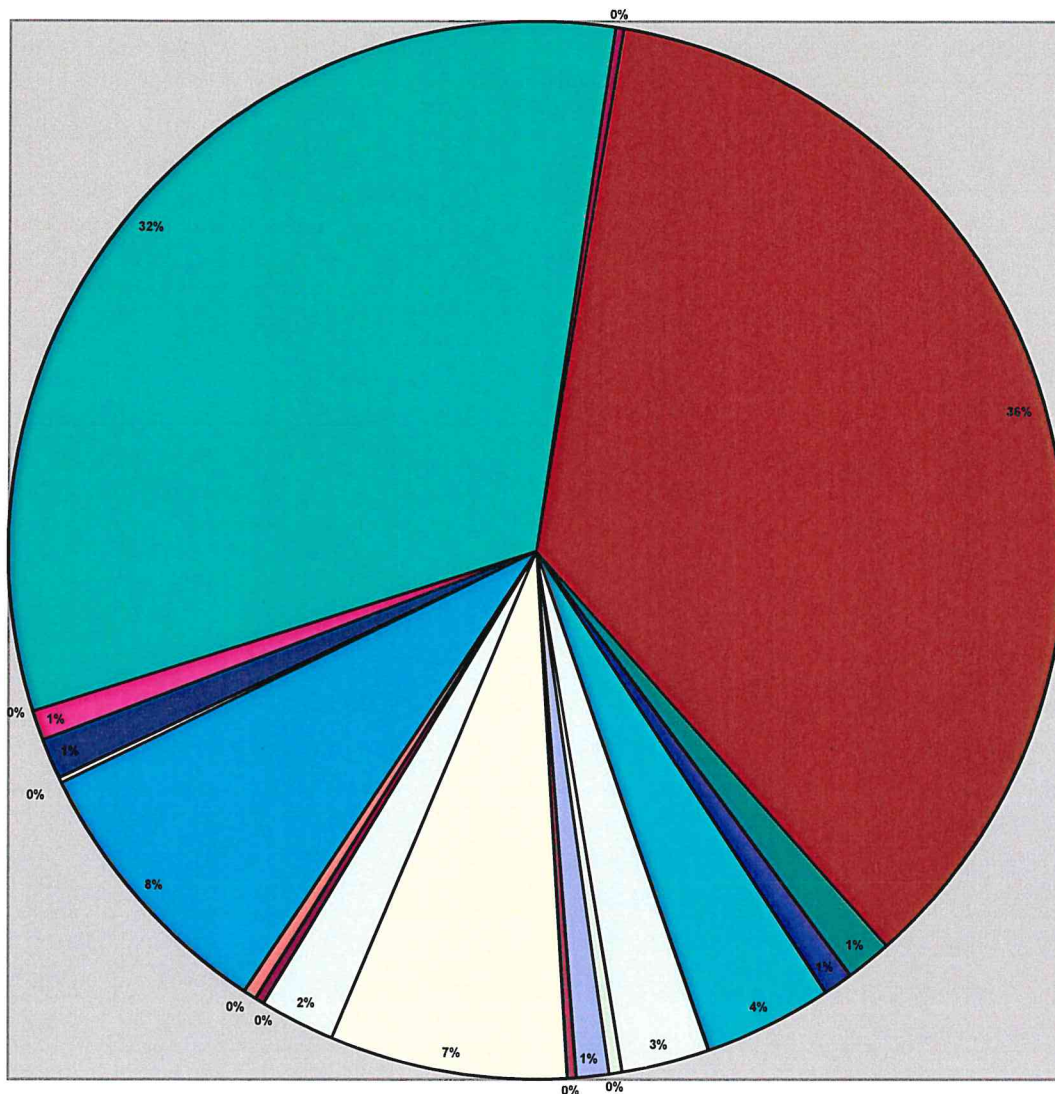
WYDATKI GMINY SULECZYNO W LATACH 2016–2018

Kategoria	2018	2017	2016
ROLNICTWO I ŁOWIECTWO	342 467,34	646 692,05	388 662,62
WYTWARZANIE I ZAOPATRYWANIE W ENERGIĘ ELEKTRYCZNĄ, GAZ I WODĘ	94 887,81	87 454,41	91 750,55
TRANSPORT I ŁĄCZNOŚĆ	2 517 908,79	5 227 239,48	600 647,21
TURYSTYKA	794 940,77	311 85,82	59 534,24
GOSPODARKA MIESZKANIOWA	99 855,25	921 234,34	113 519,18
DZIAŁALNOŚĆ USŁUGOWA	138 053,28	106 020,86	91 864,49
ADMINISTRACJA PUBLICZNA	2 919 111,16	2 956 426,04	3 366 487,64
URZĘDY NACZELNYCH ORGANÓW WŁADZY PAŃSTWOWEJ, KONTROLI I OCHRONY PRAWA ORAZ SĄDOWNICTWA	58 166,73	1 009,42	4 806,24
BEZPIECZEŃSTWO PUBLICZNE I OCHRONA PRZECIWOŻAROWA	428 443,20	358 607,24	915 040,48
OBSŁUGA DŁUGU PUBLICZNEGO	317 454,41	271 503,51	262 536,95
RÓŻNE ROZLICZENIA	0,00	0,00	0,00
OŚWIATA I WYCHOWANIE		10 393 984,50	9 642 700,79

	11 148 825,26		
OCHRONA ZDROWIA	85 136,99	93 465,74	96 474,53
POMOC SPOLECZNA	1 088 567,73	2 377 551,79	10 142 793,65
POZOSTAŁE ZADANIA W ZAKRESIE POLITYKI SPOLECZNEJ	489 511,53	723 723,40	28 843,04
EDUKACYJNA OPIEKA WYCHOWAWCZA	310 773,55	375 148,09	336 931,82
RODZINA	11 290 570,17	11 067 098,46	0,00
GOSPODARKA KOMUNALNA I OCHRONA ŚRODOWISKA	1 366 074,46	1 436 748,98	1 320 335,81
KULTURA I OCHRONA DZIEDZICTWA NARODOWEGO	924 675,00	871 235,46	836 999,99
KULTURA FIZYCZNA	140 511,86	133 686,49	147 936,21
Wydatki ogółem	34 555 935,29	38 080 016,08	28 447 865,44
Wydatki inwestycyjne	4 264 988,04	6 789 236,93	1 688 040,90
w tym: środki własne	2 315 426,53	3 682 515,69	1 357 363,66
środki pozyskane	1 949 561,51	3 106 721,24	330 677,24
Stosunek wydatków inwestycyjnych do wydatków ogólny	12,35%	17,83 %	5,94 %

ŹRÓDŁO: OPRACOWANIE WŁASNE NA PODSTAWIE SPRAWOZDANIA GMINY SULĘCZYNO Z WYKONANIA BUDŻETU

Udział poszczególnych kategorii wydatków Gminy Sulęczyno na przykładzie roku 2018 został przedstawiony na poniższym wykresie, natomiast szczegółowo ich wartości kwotowe - w ww. tabeli.



- Rolnictwo i łowiectwo
- WYTWARZANIE I ZAOPATRYWANIE W ENERGIĘ ELEKTRYCZNĄ, GAZ I WODĘ
- Transport i łączność
- Turystyka
- Gospodarka mieszkaniowa
- Działalność usługowa
- Administracja publiczna
- Urzędy Naczelnych organów władzy państwowej
- Bezpieczeństwo publiczne i ochrona przeciwpożarowa
- Obsługa długu publicznego
- Rezerwy
- Oświata i wychowanie
- Ochrona zdrowia
- Pomoc społeczna i rodzina
- Pozostałe zadanie z polityki społecznej
- Edukacyjna opieka wychowawcza
- Gospodarka komunalna i ochrona środowiska
- Kultura i ochrona dziedzictwa narodowego
- Kultura fizyczna

Powyższy wykres wyraźnie obrazuje pozycję poszczególnych wydatków gminy, a w szczególności dwóch największych, tj. wydatków na oświatę i wychowanie 32%, wydatki na pomoc społeczną i dział rodziny 36% oraz pozostałość 32% na wszystkie pozostałe działy budżetu, w tym te największe: drogi, turystykę, administrację publiczną, bezpieczeństwo i ochronę przeciwpożarową, obsługę długu publicznego, projekty miękkie w zakresie pomocy senioralnej i edukacyjnej, gospodarkę komunalną i ochronę środowiska, kulturę.

Analizując powyższe należy zaznaczyć ważną rolę zarządzania finansami Gminy, które sprzyjać powinno racjonalnemu wydatkowaniu publicznych środków finansowych.

Zgodnie z analizą uchwały budżetowej Rady Gminy Sulęcyno na 2018 r. wraz ze zmianami według stanu na dzień 31.12.2018 r. wydatki wyniosły:

- 1) Wydatki bieżące: plan 33.651.571,06 zł, wykonanie 30.290.947,25 zł, tj. 90,02% planu
- 2) Wydatki majątkowe: plan 7.327.353,57 zł, wykonanie 4.264.988,04 zł, tj. 58,21% planu

Najważniejsze zadania realizowane w roku 2018 przedstawia poniższa tabela:

<i>Lp.</i>	<i>Nazwa zadania inwestycyjnego</i>	<i>Łączne koszty finansowe</i>
1	Rozbudowa sieci kanalizacyjno-sanitarnej do hotelu Kiston w Kistowie	49 866,33
	W TYM:	
	- środki własne	49 866,33
	WYDATKOWANO:	49 866,33
	- wykonanie przyłącza kanalizacji sanitarnej	49 866,33
2	Aktywne Sołectwo Pomorskie - zakup sprzętu sportowego dla Sołectwa Mściszewice	12 000,00
	W TYM:	
	- środki własne	2 000,00
	- środki z dotacji Urzędu Marszałkowskiego	10 000,00
	WYDATKOWANO:	12 000,00
	montaż urządzeń siłowni zewnętrznej	12 000,00
3	Modernizacja drogi gminnej Ostrów Mausz-Zdunowice Małe-Ostrowite	177 942,00
	W TYM:	
	- dotacja celowa Województwa Pomorskiego na modernizację dróg dojazdowych do obszarów rolnych	56 554,00
	- środki własne	121 388,00
	WYDATKOWANO:	177 942,00

	- wykonanie nawierzchnii z płyt betonowych YOMB	177 942,00
	Zagospodarowanie szlaków wodnych i budowa infrastruktury turystycznej – Kajakiem przez Pomorze	778 982,20
	W TYM:	
	- środki własne	235 794,69
	- dotacja w ramach środków europejskich	543 187,51
4	WYDATKOWANO:	778 982,20
	- wynagrodzenie koordynatora projektu - Pomorskie Szlaki Kajakowe	44 283,26
	- sprawowania nadzoru	9 580,00
	- realizacja budowy przystani kajakowych	724 885,24
	- promocja projektu Pomorskie Szlaki Kajakowe	233,70
	Zakup systemu elektronicznego głosowania oraz transmisji wideo dla samorządów	29 999,54
	W TYM:	
5	- środki własne	29 999,54
	WYDATKOWANO:	29 999,54
	- zakup systemu elektronicznego głosowania oraz transmisji wideo dla samorządów	29 999,54
	Przebudowa ciągu spacerowo - wypoczynkowego wzdłuż rzeki Słupii w Sulęczynie	5 699,96
	W TYM:	
6	- środki własne	5 699,96
	WYDATKOWANO:	5 699,96
	- wykonania adaptacji projektu budowlano-wykonawczego	3 999,96
	- przygotowanie wnioski o płatność	1 700,00
	Remont drogi Borowiec Klukowa Huta	676,50
	W TYM:	
7	- środki własne	676,50
	WYDATKOWANO:	676,50
	wykonanie pomiaru geodezyjnego	676,50
8	Zakup kserokopiarki – UG Sulęczyno	14 747,70

	W TYM:	
	- środki własne	14 747,70
	WYDATKOWANO:	14 747,70
	- zakup kserokopiarki	14 747,70
9	Zakup sprzętarki specjalistycznej do pompowania powietrza dla OSP Gminy Sulęczyno	13 000,00
	W TYM:	
	- środki własne	13 000,00
	WYDATKOWANO:	13 000,00
	- zakup aparatu sprężarkowego dla jednostek OSP Gminy Sulęczyno	13 000,00
10	Zakup centrali telefonicznej	16 236,00
	W TYM:	
	- środki własne	16 236,00
	WYDATKOWANO:	16 236,00
	- montaż centrali telefonicznej	16 236,00
	Zakup komputerów do obsługi UG	7 998,00
	W TYM:	
	- środki własne	7 998,00
	WYDATKOWANO:	7 998,00
	- zaku dwóch jednostek centralnych do obsługi UG w Sulęczynie	7 998,00
	Dofinansowanie wykonania przyłącza energii ciepłej do budynku Posterunku Policji w Sulęczynie	15 000,00
	W TYM:	
	- środki własne	15 000,00
	WYDATKOWANO:	15 000,00
	- dotacja na wykonanie przyłącza energii ciepłej do Postarunku Policji w Sulęczynie (fundusz celowy Policji)	15 000,00
	Zakup samochodu dla OSP Kistowo	105 000,00
	W TYM:	
	- środki własne	80 000,00
	- dotacja Powiatu Kartuskiego na zakup samochodu pożarniczego dla OSP Kistowo	25 000,00

	WYDATKOWANO:	105 000,00
	- dotacja dla OSP Kistowo z przeznaczeniem na zakup samochodu pożarniczo-gaśniczego	105 000,00
	Fundusz Pomocy Pokrzywdzonym oraz Pomocy Postpenitencjarnej - Fundusz Sprawiedliwości - Zakup sprzętu i wyposażenia dla jednostek OSP Gminy Sulęczyno w ramach realizacji programu Ministra Sprawiedliwości (wkład własny)	555,00
	W TYM:	
	- środki własne	555,00
	WYDATKOWANO:	555,00
	- wkład własny do programu Ministra Sprawiedliwości z przeznaczeniem na zakup sprzętu i wyposażenia dla jednostek OSP Kistowo i Mściszewice	555,00
	Zakup pompy szlamowej oraz motopompy pływającej dla OSP Sulęczyno	12 300,00
	W TYM:	
	- środki własne	6 525,00
	- dotacja Marszałka Województwa Pomorskiego	5 775,00
	WYDATKOWANO:	12 300,00
	- zakup pompy szlamowej oraz motopompy pływającej	12 300,00
	Zakup lekkiego samochodu rozpoznawczo-ratowniczego dla Komendy Powiatowej Państwowej Straży Pożarnej w Kartuzach	5 000,00
	W TYM:	
	- środki własne	5 000,00
	WYDATKOWANO:	5 000,00
	- dotacja na zakup lekkiego samochodu rozpoznawczego dla KP PSP w Kartuzach (fundusz celowy straży pożarnej)	5 000,00
	Wsparcie systemu ratownictwa oraz zarządzania kryzysowego na terenie Powiatu kartuskiego poprzez zakup sprzętu na potrzeby jednostek KSR-G	26 245,38
	W TYM:	
	- środki własne	26 245,38
	WYDATKOWANO:	26 245,38
	- dotacja celowa dla powiatu kartuskiego na wsparcie systemu ratownictwa oraz zarządzania kryzysowego poprzez zakup sprzętu dla OSP Sulęczyno	26 245,38
11	Rozbudowa pomieszczeń oświatowych w Zespole Szkolno-Przedszkolnym w Mściszewicach	9 449,99
	W TYM:	

	- środki własne	9 449,99
	WYDATKOWANO:	9 449,99
	- inwentaryzacja stanu istniejącego realizacji inwestycji	799,99
	- aktualizacja dokumentacji kosztorysowej inwestycji	2 500,00
	- wykonanie aktualizacji dokumentacji projektowo-kosztorysowej	6 150,00
12	Budowa przedszkola w Węsiarach	1 433 274,50
	W TYM:	
	- środki własne	919 274,50
	- środki finansowe z budżetu państwa	514 000,00
	WYDATKOWANO:	1 433 274,50
	- wykonanie rozbudowy szkoły podstawowej o przedszkole	1 379 997,45
	- sprawowanie nadzoru inwestorskiego	24 415,50
	- przeniesienie wiaty	9 840,00
	- zakup gaśnicy do przedszkola	543,05
	- wykonanie dodatkowych zabezpieczeń PPOŻ inwestycji	18 478,50
	Modernizacja dróg zniszczonych po nawałnicy z 11/12 sierpnia 2017r.	1 551 014,94
	- środki własne	755 969,94
	- dotacje celowe z jednostek samorządu terytorialnego Gmina Miast Szczecin	51 045,00
	- dotacje celowe z budżetu państwa na usuwanie skutków klęsk żywiołowych	744 000,00
	WYDATKOWANO:	1 551 014,94
	- odbudowa ul. Leszczynowej, Modrzewiowej i Ekologicznej w Sulęczynie wraz z siecią kanalizacji deszczowej oraz remontem drogi w Mściszewicach	947 500,00
	- nadzór inwestorski remont i odbudowa dróg gminnych i wewnętrznych	46 835,94
	- opłata za wydanie pozwolenia wodno-prawnego na odprowadzenie wód opadowych z istniejącego rowu przydrożnego drogi Golica-Bębny	434,00
	- ułożenie rurociągu pod remontowaną nawierzchnią drogi Golica-Bębny	51 045,00
	- modernizacja i przebudowa odcinka dróg wewnętrznych na terenie Gminy Sulęczyno (tj. Widna Góra, Amalka, Borek)	489 000,00
	- budowa odprowadzenia z istniejącego rowu przydrożnego wód opadowych odcinka drogi Golica-Bębny	8 200,00

- wykonanie dokumentacji projektowo-kosztorysowej inwestycji odcinka drogi Golica-Bębny w miejscowości Mściszewice	8 000,00
Ogółem	4 264 988,04

Analiza budżetu Gminy Sulęczyńno pod względem wykonanych wydatków majątkowych (wraz z dofinansowaniem) w całości budżetu, które stanowią 12,35% wskazuje na konieczność pozyskiwania zewnętrznych źródeł finansowania inwestycji. Pozwoli to na większe możliwości realizacji pozostałych działań budżetu. Dlatego też ważną kwestią jest uzyskanie jakościowo najlepszych i najbardziej trafnych informacji, które pomogą w podjęciu właściwych decyzji w zakresie kierowania i dalszego gospodarowania posiadanymi środkami publicznymi. Powyższe działania winne wpłynąć na odpowiedzialne zarządzania środkami zarówno własnymi jak i tymi pozyskanymi z zewnętrznych źródeł i pozwolić na wygospodarowanie wolnych środków, które z kolei przeznaczyć można na finansowanie zadań w kolejnym roku budżetowym.

Należy zwrócić uwagę, że w analizowanym roku budżetowym 2018 Gmina Sulęczyńno realizowała różnorodnego rodzaju przedsięwzięcia inwestycyjne jak i bieżące. Poziom wydatków inwestycyjnych uwarunkowany był przede wszystkim bieżącymi potrzebami mieszkańców gminy zgłaszanymi do tutejszego organu. Należy zaznaczyć, że gmina racjonalnie gospodarując posiadanymi środkami stara się w jak najlepszy sposób zaspokoić potrzeby mieszkańców. Potrzeby te jednak ewoluują a oczekiwania mieszkańców stałych czy tych przebywających czasowo rosną z roku na rok, czego nawet najlepiej rozwijająca się gmina nie jest w stanie sprostać.

ZESTAWIENIE SPŁAT RAT KREDYTÓW, POZYCZEK, OBLIGACJI w 2018 r.

Nazwa kredytodawcy, pożyczkodawcy / emitenta / przeznaczenie	Wysokość kredytu , pożyczki	Wysokość raty w 2018r.	Wskazanie raty
I. Bank Spółdzielczy w Sierakowicach O/ Sulęczyńno /kredyty/	9 300 000,00	1.090 000,00	
1. Budowa drogi Węsiory – Gapowo	2 000 000,00	100 000,00	3/10
2. Edu Park w Mściszewicach	700 000,00	90 000,00	3/8
3. Budowa Sali gimnastycznej w Mściszewicach	1 800 000,00	200 000,00	3/9
4. Budowa drogi Bukowa Góra	800 000,00	100 000,00	4/8
5. Budowa Szkoły Podstawowej w Sulęczyńnie	2 500 000,00	350 000,00	5/10
6. Budowa Szkoły Podstawowej w Sulęczyńnie	1 500 000,00	150 000,00	7/10
II. Wojewódzki Fundusz Ochrony Środowiska i Gospodarki Wodnej w Gdańsku /pożyczka/	1 200 000,00	150 000,00	
1. Budowa kanalizacji sanitarnej w m. Żakowo, Kistowo, Mściszewice, Węsiory	1 200 000,00	150 000,00	4/9
III. PKO BP Sp. A. w Warszawie / obligacje/	1 800 000,00	0,00	0/5

IV. SGB Poznań /obligacje/	2 300 000,00	0,00	
V. Obligacje do wyemitowania	4 900 000,00		
1. PKO BP Sp. A. w Warszawie / obligacje/	2 000 000,00		
2. SGB Poznań /obligacje/	2 900 000,00		

Stan zobowiązań gminy na koniec 2017 r. wynosił 11.940.000,00 zł. W trakcie roku nie zostały zaciągnięte nowe zobowiązania i spłacono zobowiązania roku 2018 z tytułu już zaciągniętych kredytów, pożyczek w wysokości 1.240.000,00 zł. W związku z powyższym zadłużenie gminy na dzień 31 grudnia 2018 roku wynosiło 10.700.000,00 zł., co stanowi 30,75 % dochodów wykonanych. Rok 2018 zamknął się nadwyżką budżetową w wysokości 250.446,92 zł. Wartość nominalna niewymagalnych zobowiązań z tytułu udzielonych poręczeń, gwarancji na koniec roku 2018 wynosiła 379.133,00 zł. Jest to poręczenie kredytu udzielonego w roku 2009 spółce PWiK na realizację przedsięwzięć inwestycyjnych (budowa kanalizacji i wodociągu). Poręczenie to trwa do końca 2021 r. Na realizację wydatków majątkowych do realizacji w roku 2019 planuje się wyemitować obligacje w wysokości 4.900.000,00 zł. Wyemitowanie kolejnych obligacji powiększy stan zobowiązań, jednakże skala planowanych działań inwestycyjnych wymaga zapewnienia przez gminę wkładu własnego. Wkład ten pozwoli w pewnym zakresie na realizację przedsięwzięć realizowanych z udziałem środków zewnętrznych, tj. unijnych oraz pozyskanych z budżetu państwa. Wskaźnik planowanej łącznej spłaty zobowiązań określony w art. 243 ustawy o finansach publicznych na rok 2019 wynosi 1,55% i spełnia warunek określony w ww. przepisie, tj. nie przekracza dopuszczalnego wskaźnika spłat zobowiązań wynoszącego 6,21%.

WYDATKI INWESTYCYJNE Z PODZIAŁEM NA ŹRÓDŁO FINANSOWANIA

Najważniejsze działania inwestycyjne na terenie Gminy Sulęczyno zrealizowane w roku 2018

<i>Lp.</i>	<i>Nazwa zadania</i>	<i>Całkowita wartość zadania</i>	<i>Pozyskane dofinansowanie</i>	<i>% dofinansowania</i>
1	Zagospodarowanie szlaków wodnych i budowa infrastruktury technicznej – Pomorskie Szlaki Kajakowe – „Szlakiem Górnej Słupi”	724 885,24 zł	462 967,26 zł	63,87
2	Budowa przedszkola w Węsiarach	1 414 796,00 zł	514 000,00 zł	36,33
3	Modernizacja drogi gminnej nr 166035G Ostrów Mausz-Zdunowice Małe - Ostrowite	177 942,00 zł	56 554,00 zł	31,78
4	Modernizacja, przebudowa odcinka gminnej drogi gruntowej nr 166004G w m. Borek w kierunku Borowy Las	295 200,00 zł	Środki własne	-
5	Przebudowa odcinka drogi wewnętrznej w m. Widna Góra na dz. nr 2/27	73 500,00 zł	Środki własne	-

6	Przebudowa drogi wewnętrznej w m. Amalka na dz. nr 348	120 300,00 zł	Środki własne	-
7	Odbudowa ulicy Leszczynowej, Modrzewiowej i Ekologicznej wraz z odbudową sieci kanalizacji deszczowej w miejscowości Sulęczyno	947 500,00 zł	744 000,00 zł	78,52
8	Remont drogi gminnej nr 166018G Golica – Bębny wraz z remontem odwodnienia w miejscowości Mściszewice	395 000,00 zł	316 000,00 zł	80,00
9	Remont odwodnienia z ulicy Trakt Słupski w miejscowości Sulęczyno	177 000,00 zł	141 600,00 zł	80,00
10	Zakup sprzętu i wyposażenia dla jednostek OSP Gminy Sulęczyno w ramach realizacji programu Ministra Sprawiedliwości	55 500,00 zł	54 945,00 zł	99,00
11	Zakup i montaż urządzeń siłowni zewnętrznych dla sołectwa Mściszewice w ramach programu Aktywne Sołectwo Pomorskie	12 000,00 zł	10 000,00 zł	83,33
12	Bieżąca naprawa dróg w m. Sulęczyno i Zdunowice, w tym:	59 839,50 zł	Środki własne	-
	Naprawa odcinka drogi gminnej nr 166035G Ostrów Mausz – Zdunowice Małe – Ostrowite na odcinku ok. 140mb.			
	Naprawa odcinka ul. Stromej w Sulęczynie – podwyższenie światła krawężników wraz z przełożeniem odcinka zjazdu z chodnikiem na odcinku 18 mb			
	Naprawa odcinka drogi wewnętrznej na dz. nr 252/2 w m. Sulęczyno.			

PLANOWANIE PRZESTRZENNE

Kształtowanie i prowadzenie polityki przestrzennej na terenie gminy jest zadaniem własnym gminy (art. 3 ust.1 ustawy o planowaniu i zagospodarowaniu przestrzennym). Głównymi instrumentami tej polityki są: Studium uwarunkowań i kierunków zagospodarowania przestrzennego (akt kierownictwa wewnętrznego – nie jest prawem miejscowym) oraz miejscowe plany zagospodarowania przestrzennego (akty prawa miejscowego).

Studium uwarunkowań i kierunków zagospodarowania przestrzennego gminy to dokument własny samorządu Gminy Sulęczyno, sporządzany przez Wójta Gminy, na podstawie Ustawy o planowaniu i zagospodarowaniu przestrzennym z 27 marca 2003 r. (Dz. U. z 2018 r., poz. 1945 z późniejszymi zmianami)

Studium uwarunkowań i kierunków zagospodarowania przestrzennego stanowi wykładnię - polityki przestrzennej gminy i wg obowiązującej ustawy o planowaniu i zagospodarowaniu przestrzennym jest jedynym dokumentem, w którym gmina określa zasady rozwoju przestrzennego jako całości w swoich granicach administracyjnych. Studium służyć ma także jako materiał koordynujący w zakresie gospodarowania przestrzenią, zwłaszcza dla planów miejscowych sporządzanych dla fragmentów gminy. Jest to dokument sporządzany obligatoryjnie dla każdej gminy w granicach administracyjnych.

Studium zostało przyjęte uchwałą nr XXVI/213/2010 Rady Gminy Sulęczyno z dnia 14 lipca 2010 roku, zmienione fragmentarycznie uchwałami: Nr XXII/181/2016 Rady Gminy Sulęczyno z dnia 16 listopada 2016 roku, Nr XXXIII/254/2017 Rady Gminy Sulęczyno z dnia 30 października 2017 roku oraz Zarządzeniem Zastępczym Wojewody Pomorskiego z dnia 15 maja 2018 roku.

Zmiany pierwotnego dokumentu z 2010 roku były zmianami fragmentarycznymi, wynikającymi z doraźnych potrzeb gminy. Zmiany z 2016 roku oraz zmiany z 2017 roku i 2018 roku dotyczyły terenów eksploatacji kruszyw. W 2016 r. działkę nr 53/15 w obrębie ewidencyjnym Sulęczyno i fragment działki nr 63/2 w obrębie ewidencyjnym Żakowo przeznaczono na teren powierzchniowej eksploatacji kruszyw wraz z niezbędną infrastrukturą techniczną i komunikacyjną. Zmiany 2017 r wprowadziły nowe tereny o symbolach PE - przeznaczone dla potrzeb powierzchniowej eksploatacji kruszyw wraz z niezbędną infrastrukturą techniczną i komunikacyjną, zgodnie z dokumentacjami geologicznymi złóż występującymi w tych obszarach oraz tereny o symbolu R/ZL pozostawione w dotychczasowym – rolniczym i leśnym użytkowaniu terenu (dotyczy obszaru położonego w części obrębu ewidencyjnego Podjazzy). W 2018 roku Zarządzeniem Zastępczym Wojewody Pomorskiego również zostały wprowadzone udokumentowane złoża kopalin.

Ponadto wg kierunków studium gmina Sulęczyno ma charakter turystyczny i promuje się na jej obszarze rozwój funkcji turystycznych i rekreacyjnych. Preferowanymi formami turystyki i wypoczynku są ogólnodostępne ośrodki wypoczynkowe i inne obiekty o charakterze ogólnodostępnym (pensjonaty, kwatery prywatne, agroturystyka, itp.), obowiązuje zakaz zmiany ogólnodostępnych ośrodków wypoczynkowych na indywidualną zabudowę rekreacyjną, tereny rekreacji indywidualnej powinny pozostać terenami wypoczynku i rekreacji, obowiązuje zakaz zmiany przeznaczenia budynków rekreacji indywidualnej na zabudowę mieszkaniową. Dokument studium ustala również obszar przestrzeni chronionej, który stanowią wszystkie tereny położone poza obszarem możliwego docelowego zainwestowania, są to tereny rolne i leśne oraz tereny wód otwartych.

W obszarze tym studium dopuszcza wyłącznie zabudowę związaną z prowadzoną gospodarką rolną lub leśną (zabudowa zagrodowa). Studium określa również zasady ochrony dziedzictwa kulturowego i zabytków oraz kierunki rozwoju infrastruktury komunikacyjnej, które należy uaktualnić o nowy przebieg tras rowerowych, trasy kajakowe oraz planowaną infrastrukturę z nimi związaną (wg PZPWP) oraz uzupełnić o ewentualne nowe drogi gminne (przyjęte od czasu uchwalenia obowiązującego dokumentu studium).

W granicach administracyjnych gminy Sulęczyno wg. stanu na dzień 31.12.2018 roku obowiązuje 54 miejscowych planów zagospodarowania przestrzennego (mpzp), w tym:

- 28 mpzp, sporządzone na podstawie nieobowiązującej ustawy z dnia 7 lipca 1994 r. o zagospodarowaniu przestrzennym,
- 26 mpzp, sporządzone na podstawie obowiązującej ustawy z dnia 27 marca 2003 r. planowaniu i zagospodarowaniu przestrzennym.
- 1 uchylenie mpzp.

Wszystkie uchwały zostały opublikowane w Dzienniku Urzędowym Województwa Pomorskiego (<http://edziennik.gdansk.uw.gov.pl>) oraz zaewidencjonowane w Systemie Informacji Przestrzennej (<https://suleczynno.e-mapa.net>)

Ze względu na zmieniony w 2003 r. stan prawny wszelkie plany sporządzone przed 01.01.1995r przestały obowiązywać, w tym miejscowy plan ogólny zagospodarowania przestrzennego gminy, który obejmował obszar gminy w jej granicach administracyjnych.

W gminie Sulęcyno plany miejscowe od 1995 r. zazwyczaj sporządzane były na wniosek zainteresowanych zagospodarowaniem właścicieli nieruchomości bądź inwestorów. Plany były uchwalane w dużej ilości, na obszarze całej gminy, dotyczyły jednak niewielkich powierzchniowo terenów. Obejmują one przeważnie obszary, gdzie największa była presja inwestycyjna związana z realizacją domów letniskowych lub mieszkaniowych.

Obecnie w gminie obowiązuje kilkadziesiąt planów miejscowych, z których niektóre plany stanowią „paczki” kilku lub kilkunastu małych fragmentów gminy czy wręcz pojedynczych działek.

Rozmieszczenie przestrzenne obowiązujących planów miejscowych przedstawiono poniżej na załączniku graficznym do analizy w skali 1:25000 sporządzonym na mapie topograficznej.

ANALIZA ZMIAN W ZAGOSPODAROWANIU PRZESTRZENNYM GMINY SULĘCZYNO W LATACH 2014-2018

Załącznik graficzny do uchwały nr XLV/354/2018 z dnia 27.09.2018r.



Legenda

- granica gminy Sulęczyńsko
- granica obszarów
- linia zabudowlana i zamieszkała

MPZP gmina Sulęczyńsko

- obszar planu zagospodarowania przestrzennego - w układzie w terenie
- obszar planu zagospodarowania przestrzennego w układzie ortofotogrametrycznym
- obszar planu zagospodarowania przestrzennego w układzie w terenie
- obszar planu zagospodarowania przestrzennego w układzie w terenie

Kierunki rozwoju gminy Sulęczyńsko - wg obowiązującego SUKZP

- obszar o znaczeniu krajoznawczym w tym wyznaczonych zapasem wodnym Wód podziemnych
- linia planistyczna w studium na podstawie dokumentacji krajoznawczej
- granice obszarów w przedmiarach do sporządzenia MPZP
- obszar planistyczny do celów zamieszkania
- obszar planistyczny - wyznaczone w studium nowe tereny inwestycyjne

Typy warunków zabudowy z lat 2014-2018 wg rodzaju inwestycji

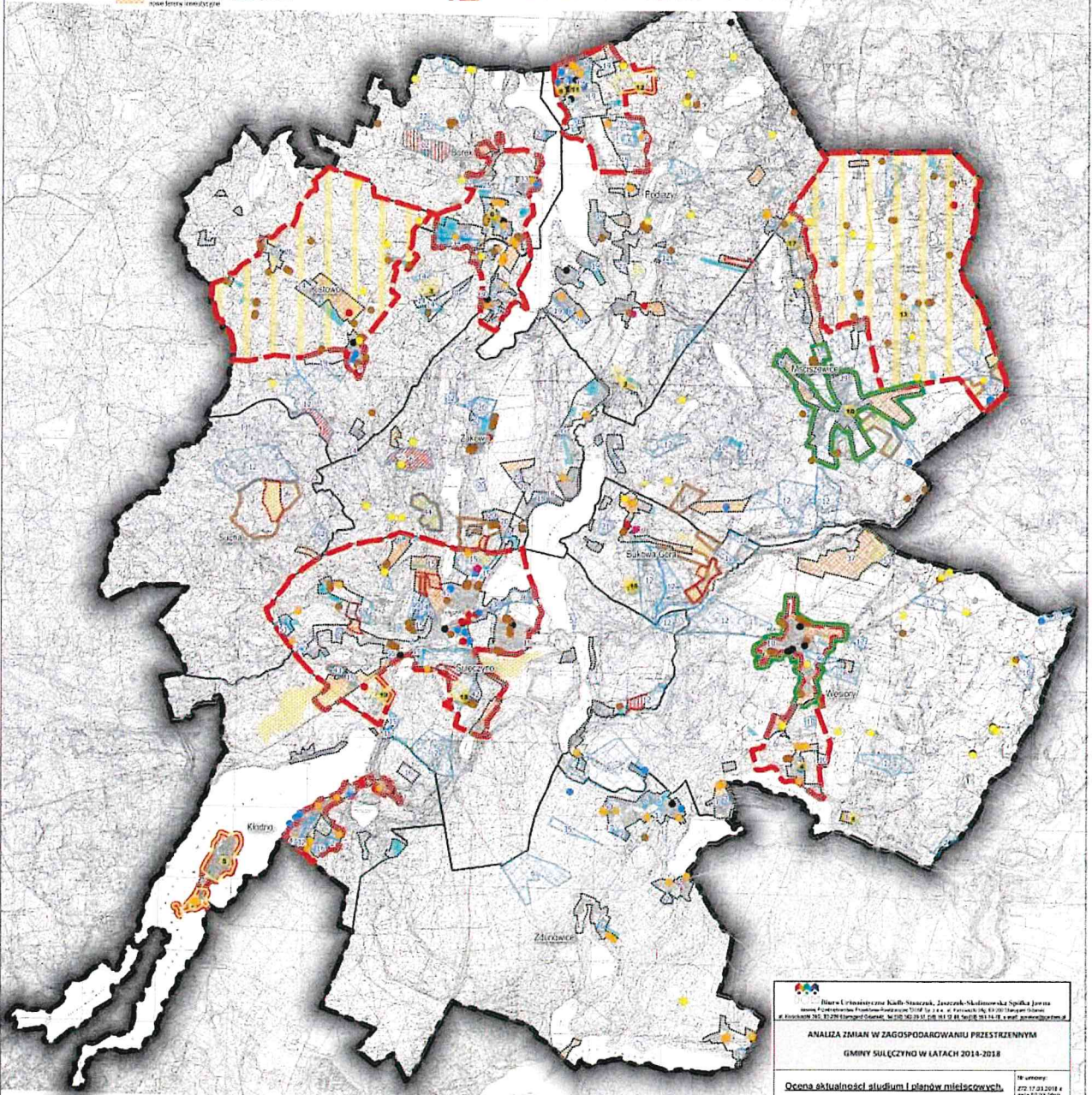
- zabudowa mieszkalna
- zabudowa rekreacyjna letniskowa
- zabudowa rekreacyjna letniskowa o charakterze rekreacyjnym
- zabudowa produkcyjna, magazynowa i składowa
- zabudowa usługowa i biurowa
- zabudowa zagrodowa
- inne

Pozostałe uwarunkowania

- obszary o znaczeniu krajoznawczym
- obszary o znaczeniu krajoznawczym
- obszary o znaczeniu krajoznawczym
- obszary o znaczeniu krajoznawczym

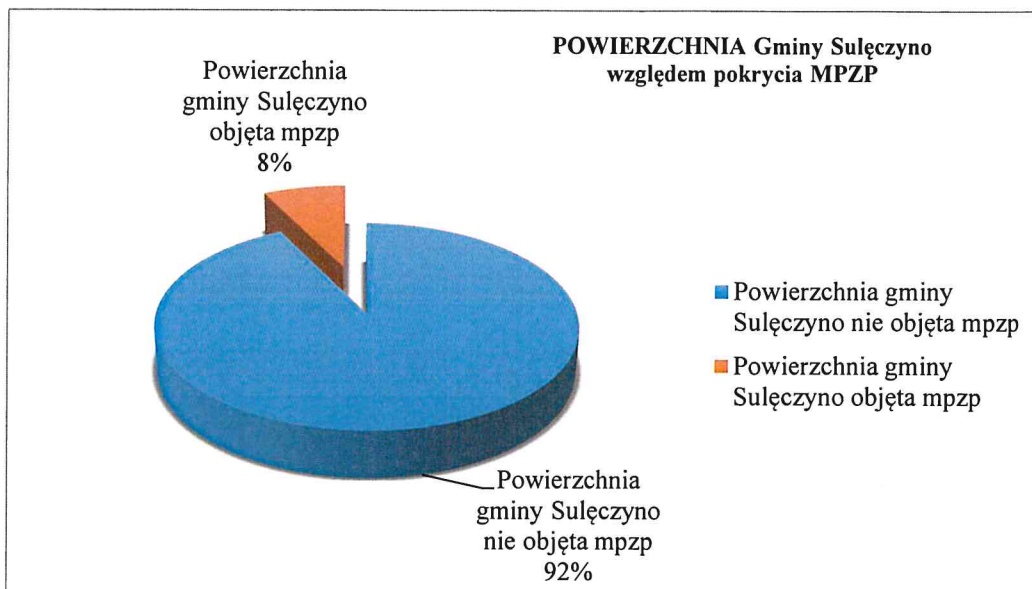
Wynisze planistyczne

- obszary planistyczne - informacyjne do mapy z planistycznym wyznaczeniem planów miejscowych



Biuro Urbanistyczne Kubiś-Staszek, Jaszczak-Makulowska Spółka Jawna ul. Kościelna 10, 20-020 Sulęczyńsko, tel. 014 22 51 11 11, fax 014 22 51 11 11, e-mail: biuro@urbplan.pl	
ANALIZA ZMIAN W ZAGOSPODAROWANIU PRZESTRZENNYM GMINY SULĘCZYŃSKO W LATACH 2014-2018	
Ocena aktualności studium i planów miejscowych	Wzrosty 27.09.2018 r. dnia 02.09.2018 r.
Zleceniodawca: Wójt Gminy Sulęczyńsko	
Główny projektant: mgr inż. arch. Mariola Kowalkowska	
Data opracowania: kwiecień 2018 r.	

Analiza wielkości powierzchni obowiązujących planów miejscowych w gminie Sulęczyno wykazuje, że planami pokrytych jest około **1053 ha co stanowi ok. 8%** procent powierzchni gminy, która wynosi 13 150,00 ha.



Uchwałą Nr XLV/354/2018 Rada Gminy Sulęczyno z dnia 27 września 2018 roku przyjęła „Ocenę aktualności studium uwarunkowań i kierunków zagospodarowania przestrzennego na obszarze gminy Sulęczyno w kadencji Rady Gminy Sulęczyno 2014-2018” z której wynika że dokument Studium uwarunkowań i kierunków zagospodarowania przestrzennego wymaga całościowej aktualizacji. Zmianie uległy liczne przepisy prawa, przyjęto nowe ustawy, uchwalono nowy Plan zagospodarowania przestrzennego województwa pomorskiego oraz obszaru metropolitalnego. Dokument wymaga weryfikacji prognozy demograficznej, sporządzenia bilansu terenów przeznaczonych pod zabudowę oraz całościową weryfikację zasięgu obszarów możliwego docelowego zainwestowania oraz analizę zasadności pozostawienia wyznaczonych w studium nowych terenów inwestycyjnych. W gminie corocznie wydawane jest bardzo dużo decyzji o warunkach zabudowy co generuje duże koszty i powoduje znaczny rozproszony rozwój zabudowy mieszkaniowej i rekreacyjnej w terenach rolnych oraz liczne wydzielenia geodezyjne. Rekomenduje się sukcesywne podejmowanie prac planistyczne poprzez opracowywanie planów miejscowych w przeanalizowanych, dostosowanych do ruchu inwestycyjnego oraz uwzględniających poszanowanie przestrzeni rolniczej w granicach obrębów Sulęczyno, Żakowo, Kistowo, Borek, Podjazy, Kłodno.

Postuluje się wyznaczanie granic planów miejscowych obejmujących tereny presji inwestycyjnej oraz jego szerokiego sąsiedztwa, tak aby ograniczyć lokalizowanie zabudowy na podstawie decyzji o warunkach zabudowy, ewentualnie należy rozważyć objęcie planami miejscowymi całych obrębów, w których jest największa presja inwestycyjna – objęcie miejscowymi planami zagospodarowania przestrzennego – zakazem zabudowy terenów rolniczych obszarów z dużą presją inwestycyjną jest w dobie obecnie obowiązujących przepisów jedyną możliwością zatrzymania niekontrolowanego „rozlewania” się zabudowy w obszarach otwartej przestrzeni rolniczej. Rekomenduje się aby każde działanie planistyczne poprzedzić analizą przystąpienia do sporządzenia planu miejscowego, w której to określono by ostateczne granice sporządzenia planu miejscowego.

Z uwagi na fakt, iż znaczna część gminy nie posiada miejscowego planu zagospodarowania przestrzennego, inwestowanie odbywa się na podstawie wydawanych decyzji o warunkach zabudowy

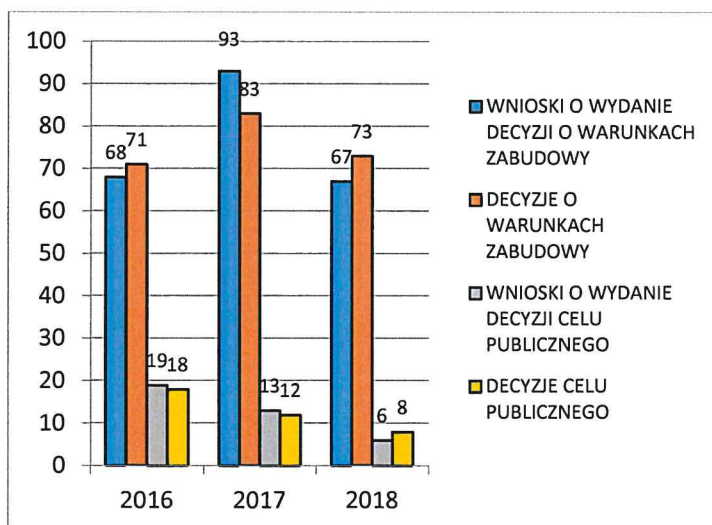
bądź decyzji o ustaleniu lokalizacji inwestycji celu publicznego, w 2018 roku wydanych zostało 73 decyzji o warunkach zabudowy i 8 decyzji o ustaleniu lokalizacji inwestycji celu publicznego.

W latach 2016-2018 wydano sumarycznie około 229 decyzji pozytywnych (część wydawana była dla kilku obiektów), z wydanych decyzji dla funkcji mieszkalnych (domy jednorodzinne wolnostojące), rekreacyjnych (budynki rekreacji całorocznej oraz sezonowej) oraz zabudowy mieszkaniowej w siedliskach rolniczych (około połowa wydanych decyzji dla siedlisk dotyczy budowy domu mieszkalnego w siedlisku) wydano decyzje umożliwiające realizację ok 229 inwestycji; 21 decyzji stanowiły decyzje odmowne dotyczące w znacznej połowie zmian sposobów użytkowania oraz 8 decyzji umorzeniowych.

W roku 2018 Starostwo Powiatowe w Kartuzach dla gminy Sulęcyno wydało 57 pozwoleń na budowę. Obecnie w obszarze przestrzeni chronionej wydawane są liczne decyzje o warunkach zabudowy m.in. dla zabudowy mieszkaniowej w oparciu o istniejące sąsiedztwo. Powoduje to niekontrolowany rozwój zabudowy, co według obowiązujących przepisów prawa regulować mogą jedynie ustalenia planu miejscowego. Liczne decyzje wydawane w obszarze przestrzeni chronionej wymagają szczegółowej analizy oraz zmian zasięgów wyznaczonych granic możliwego, docelowego zainwestowania w dokumencie studium.

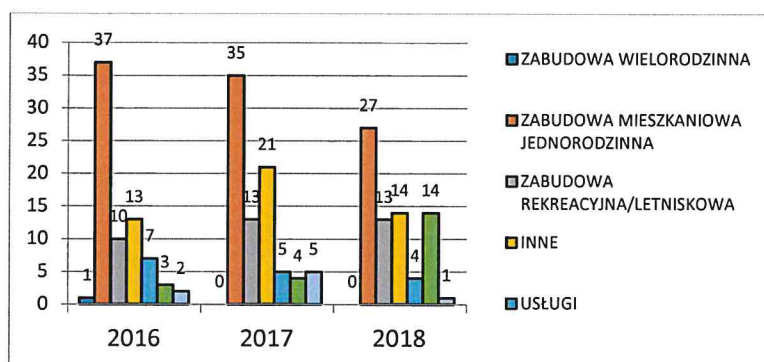
Zestawienie ilościowe przyjętych wniosków i wydanych decyzji o warunkach zabudowy oraz decyzji celu publicznego w latach 2016 – 2018.

ROK	WNIOSKI O WYDANIE DECYZJI O WARUNKACH ZABUDOWY	DECYZJE O WARUNKACH ZABUDOWY	WNIOSKI O WYDANIE DECYZJI CELU PUBLICZNEGO	DECYZJE CELU PUBLICZNEGO
2016	68	73	19	18
2017	93	83	13	12
2018	67	73	6	8



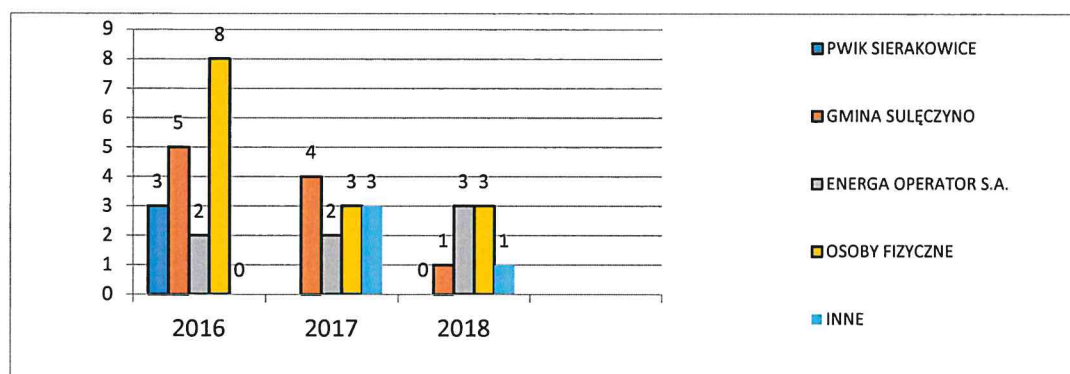
Zestawienie ilościowe wydanych decyzji o warunkach zabudowy dla poszczególnych rodzajów inwestycji w latach 2017 – 2018.

ROK	ZABUDOWA WIELORODZINNA	ZABUDOWA MIESZKANIOWA JEDNORODZINNA	ZABUDOWA REKREACJI INDYWIDUALNEJ	INNE (zmiany sposobu użytkowania, budynki gospodarcze, garaże, pomosty)	USŁUGI	DECYZJE ODMOWNE	DECYZJE UMORZENIOWE	RAZEM
2017	0	35	13	21	5	4	5	83
2018	0	27	13	14	4	14	1	73



Zestawienie ilościowe wydanych decyzji celu publicznego w latach 2017 – 2018.

ROK	PWIK SIERAKOWICE (budowa wodociągów)	GMINA SULĘCZYNO	ENERGA OPERATOR S.A. (budowa sieci energetycznych)	OSOBY FIZYCZNE	INNE	RAZEM LICZBA WYDANYCH DECYZJI C.P.
2017		4	2	3	3	12
2018	0	1	3	3	1	8



PROGRAM OPIEKI NAD ZABYTKAMI

Program Opieki nad zabytkami określa zasadnicze kierunki działań i zadań na rzecz dziedzictwa kulturowego Gminy Sulęczyńno oraz opieki nad zabytkami Gminy uwzględniając uwarunkowania zewnętrzne ochrony zasobów dziedzictwa i krajobrazu kulturowego gminy. Program opieki nad zabytkami powinien być zgodny z celami zasadami i kierunkami wyznaczonymi przez krajowe, wojewódzkie i powiatowe, dokumenty programowe. Jak również z dokumentami wyznaczającymi kierunki polityki przestrzennej tj. Strategią rozwoju gminy, Studium uwarunkowań i kierunków zagospodarowania przestrzennego i miejscowymi planami zagospodarowania przestrzennego.

W 2018 roku gmina przystąpiła do opracowania Programu opieki nad zabytkami dla gminy Sulęczyńno na lata 2019 – 2022. Uaktualniono również Gminną Ewidencję Zabytków w której zarejestrowano 120 obiektów nieruchomych.

PLAN GOSPODARKI NISKOEMISYJNEJ

Uchwałą nr XV/118/2015 z dnia 30.12.2015 r., zmienioną uchwałą nr XXXI/241/2017 z dnia 25 lipca 2017 r. Rada Gminy Sulęczyńno uchwaliła Plan gospodarki niskoemisyjnej dla gminy Sulęczyńno na lata 2015-2020. Planem objęta jest cała gmina, gdzie skoncentrowano się na działaniach niskoemisyjnych i efektywnie wykorzystujących zasoby tj. głównie poprawienie efektywności energooszczędnej, wykorzystanie OZE i podnoszeniem świadomości w tym zakresie dla rzeczywistego zmniejszenia emisji zanieczyszczeń do powietrza.

W Gminie nie występują zakłady zbiorowego zaopatrzenia w ciepło poprzez sieci ciepłownicze, jak również gmina nie posiada sieci dystrybucji gazu ziemnego.

W PGN kompleksowo ujęto odbiorców energii i zadania inwestycyjne w wymaganych do zmiany obszarach, w szczególności działania sektora publicznego na obszarze, w którym władze lokalne mają wpływ na emisje związków szkodliwych w okresie długoterminowym:

- budynki mieszkalne (nie występują tu bloki wielorodzinne),
- budynki użyteczności publicznej gminne,
- budynki użyteczności publicznej pozostałe,
- budynki przedsiębiorców i większych gospodarstw rolnych,
- oświetlenie uliczne i placów,
- gospodarka odpadami,
- transport.

W programie określono plan wdrażania, monitorowania weryfikacji działań i przewidywania źródła finansowania. Jako główne kierunki działań w zakresie efektywności energetycznej i obniżenia emisji do roku 2020 przyjęto:

kierunki działań w zakresie efektywności energetycznej i obniżenia emisji

- termomodernizacja budynków
- wymiana systemów ciepłowniczych, w tym źródeł ciepła, instalacji i grzejników na energooszczędne
- kompleksowa wymiana systemów grzewczych na niskoemisyjne
- wymiana wszystkich pozostałych aluminiowych instalacji elektrycznych na miedziane
- zwiększanie udziału instalacji OZE
- zwiększanie udziału publicznego transportu
- rozwój alternatywnych środków transportu (ścieżki i szlaki rowerowe)
- poprawa jakości dróg
- poprawa segregacji i wykorzystywania odpadów

- poprawa edukacji EKOenergetycznej dla wzrostu świadomości ekologicznej mieszkańców i urzędników

w szczególności:

a. W sektorze mieszkalnictwa:

- termomodernizacja w pełnym zakresie, w tym remonty budynków z wymianą okien na energooszczędne, instalacji i grzejników, należy również zwiększać sprawności wytwarzania energii, poprzez budowę wysokosprawnych jednostek wytwarzania energii
- wymiana wszystkich pozostałych aluminiowych instalacji elektrycznych na miedziane
- wymiana oświetlenia na energooszczędne względnie typu LED
- wprowadzanie odnawialnych źródeł energii w tym: budowa instalacji solarnych, instalacji fotowoltaicznych do produkcji energii – zagospodarowanie dachów płytami fotowoltaicznymi, elektrowni wiatrowych, wodnych i wykorzystywanie ciepła z ziemi

b. W sektorze publicznym:

- przygotowanie audytów energetycznych i elektroenergetycznych budynków użyteczności publicznej oraz urzędów związanych z oświetleniem zewnętrznym
- wprowadzenie systemu zarządzania energią w budynkach użyteczności publicznej,
- wymiana wszystkich pozostałych aluminiowych instalacji elektrycznych na miedziane
- należy dążyć do produkcji energii elektrycznej wytwarzanej w technologii wysokosprawnej kogeneracji,
- dalsza szczegółowa termomodernizacja i remonty tych budynków z wymianą okien, instalacji i urzędów energetycznych
- wymiana oświetlenia na energooszczędne względnie typu LED,
- wprowadzanie odnawialnych źródeł energii w tym: budowa instalacji solarnych, instalacji fotowoltaicznych do produkcji energii – zagospodarowanie dachów płytami fotowoltaicznymi, elektrowni wiatrowych, wodnych i wykorzystywanie ciepła z ziemi
- wykorzystanie gruntów w kategorii nieużytków do produkcji biomasy
- optymalny wybór źródła OZE w tym instalacja elektrowni wiatrowych różnego rodzaju (mocy)
- poprawa jakości dróg i zwiększanie ilości ścieżek i szlaków rowerowych
- dążenie do zwiększania wykorzystywania transportu zbiorowego.

c. W sektorze przedsiębiorców usługowych i przemysłowych

- przygotowanie audytów energetycznych i elektroenergetycznych obiektów
- dalsza termomodernizacja i remonty budynków z wymianą okien, instalacji i urzędów energetycznych oraz oświetlenia na energooszczędne względnie typu LED
- określenie i wykonanie zadań prowadzących do oszczędności energii lub do wzrostu efektywności energetycznej przedsiębiorstw
- wprowadzenie automatyki w formie inteligentnych systemów energetycznych
- wprowadzanie odnawialnych źródeł energii w tym: budowa instalacji solarnych, instalacji fotowoltaicznych do produkcji energii – zagospodarowanie dachów płytami fotowoltaicznymi, elektrowni wiatrowych, wodnych i wykorzystywanie ciepła z ziemi
- wykorzystanie gruntów rolnych do produkcji biomasy i biopaliwa
- budowa biogazowni
- termomodernizacja systemu dystrybucji energii, należy zmniejszać straty sieciowe w przesyłce i dystrybucji energii elektrycznej i paliw gazowych, poprzez m.in. modernizację obecnych i budowę nowych sieci, wymianę transformatorów o niskiej sprawności oraz rozwój generacji rozproszonej
- dążenie do produkcji energii elektrycznej wytwarzanej w technologii wysokosprawnej kogeneracji
- dążenie do wzrostu efektywności końcowego wykorzystania energii

- d. W sektorze transportu
 - systemy zarządzania ruchem i optymalizacja przewozu towarów
 - wymiana floty w zakładach komunikacji oraz promocja ekojazdy
 - wprowadzanie terminali ładowania pojazdów elektrycznych.
- e. Środki horyzontalne
 - promowanie systemu świadectw efektywności energetycznej tzw. białych certyfikatów
 - kampanie informacyjne, szkolenia i edukacja w zakresie poprawy efektywności energetycznej i OZE we wszystkich sektorach, w szczególności w sektorze Gminnych BUP oraz sektorze Mieszkalnictwa, który prowadzi największą konsumpcję energii w gminie.

DZIAŁALNOŚĆ GOSPODARCZA

Głównymi dziedzinami prowadzonych działalności gospodarczych w gminie Sulęcyno są: budownictwo, produkcja wyrobów z drewna, handel i gastronomia oraz usługi transportowe. Przedsiębiorstwa w/w branży stanowią 80% wszystkich działających na terenie Gminy, natomiast dominującą rolę pełnią zakłady, znajdujące się w kategorii „Budownictwo” których udział w ogólnej liczbie działających firm wynosi 39,7%.

Podmioty gospodarcze wg rodzaju działalności gospodarczej po przeważającym kodzie PKD w 2018 roku .

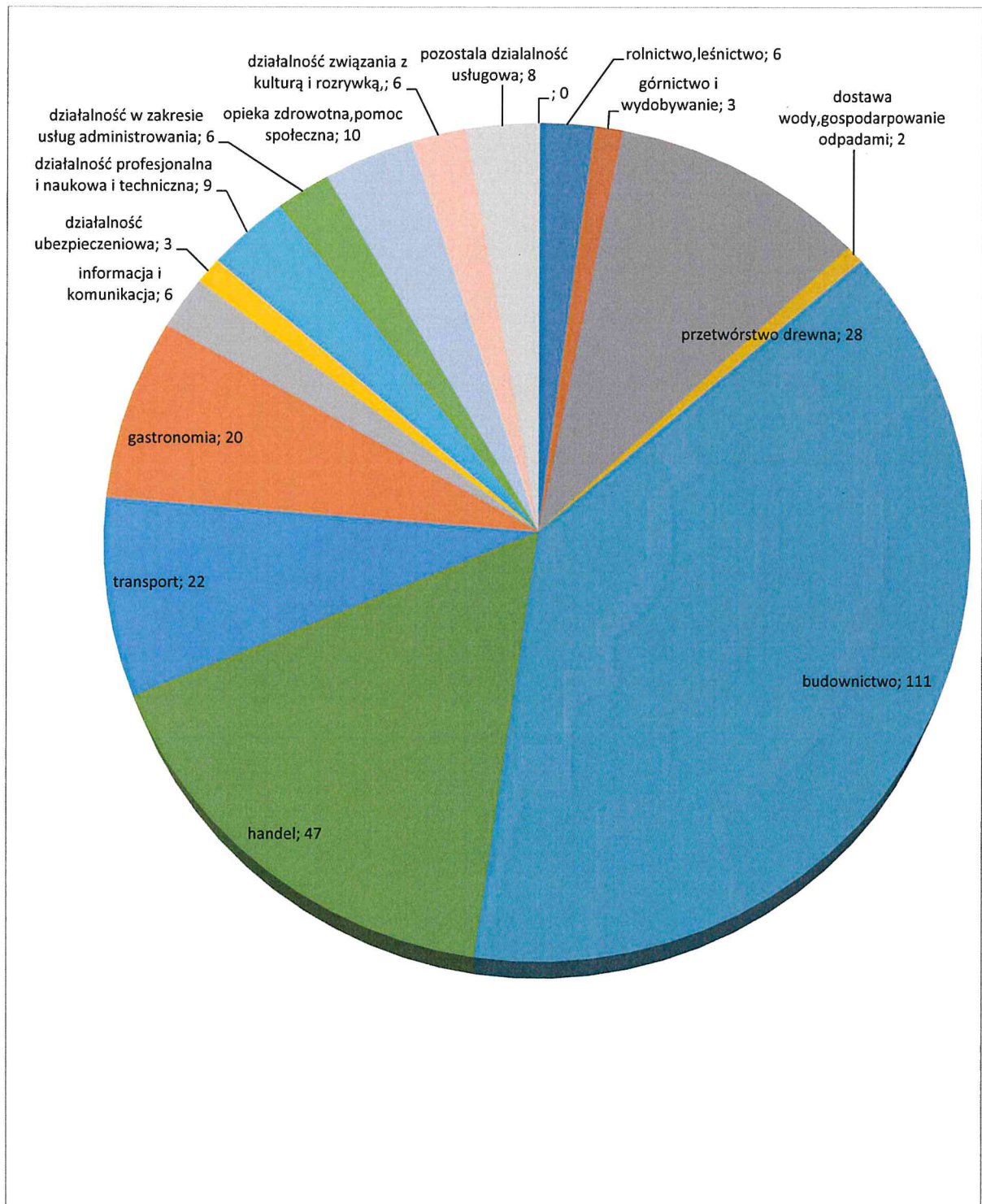
Kod sekcji	opis	Ilość działalności
A	Rolnictwo, leśnictwo, łowiectwo i rybactwo	6
B	Górnictwo i wydobywanie	3
C	Przetwórstwo przemysłowe (drewna)	28
E	Dostawa wody, gospodarowanie ściekami i odpadami oraz działalność związana z rekultywacją	2
F	Budownictwo	111
G	Handel hurtowy i detaliczny, naprawa pojazdów samochodowych włączając motocykle	47
H	Transport i gospodarka magazynowa	22
I	Działalność związana z zakwaterowaniem i usługami gastronomicznymi	20
J	Informacja i komunikacja	6
K	Działalność finansowa i ubezpieczeniowa	3
M	Działalność profesjonalna, naukowa i techniczna	9
N	Działalność w zakresie usług administrowania i działalność wspierająca	6
Q	Opieka zdrowotna i pomoc społeczna	10
R	Działalność związana z kulturą, rozrywką i rekreacją	6
S	Pozostała działalność usługowa i gospodarstwa domowe zatrudniające pracowników	8
Suma:		287

W przypadku struktury zarejestrowanych podmiotów gospodarczych w gminie według rodzaju prowadzonej przez nich działalności (sekcji PKD) dane wskazują, na zdecydowaną dominację pięciu sekcji, które w sumie stanowią niemal 80 % wszystkich podmiotów gospodarczych zarejestrowanych na terenie gminy.

Wśród osób fizycznych prowadzących działalność gospodarczą w gminie Sulęcyno najczęściej deklarowanymi rodzajami przeważającej działalności są sekcja F tj. budownictwo (39,7%) druga to sekcja G czyli handel hurtowy i detaliczny; naprawa pojazdów samochodowych, motocykli oraz

artykułów użytku osobistego i domowego (16,3%); trzecie miejsce zajmują branże : przetwórstwo przemysłowe, transport towarów oraz gastronomia tj. sekcja C, H, I - które razem stanowią (25 %) wszystkich zarejestrowanych firm w gminie.

Struktura podmiotów gospodarczych wg branży po przeważającym kodzie PKD



Według stanu na koniec roku 2018 w gminie Sulęczyño w CEIDG zarejestrowanych było 287 osób fizycznych prowadzących działalność gospodarczą, z czego w roku 2018 działalność zarejestrowało 37 osób.

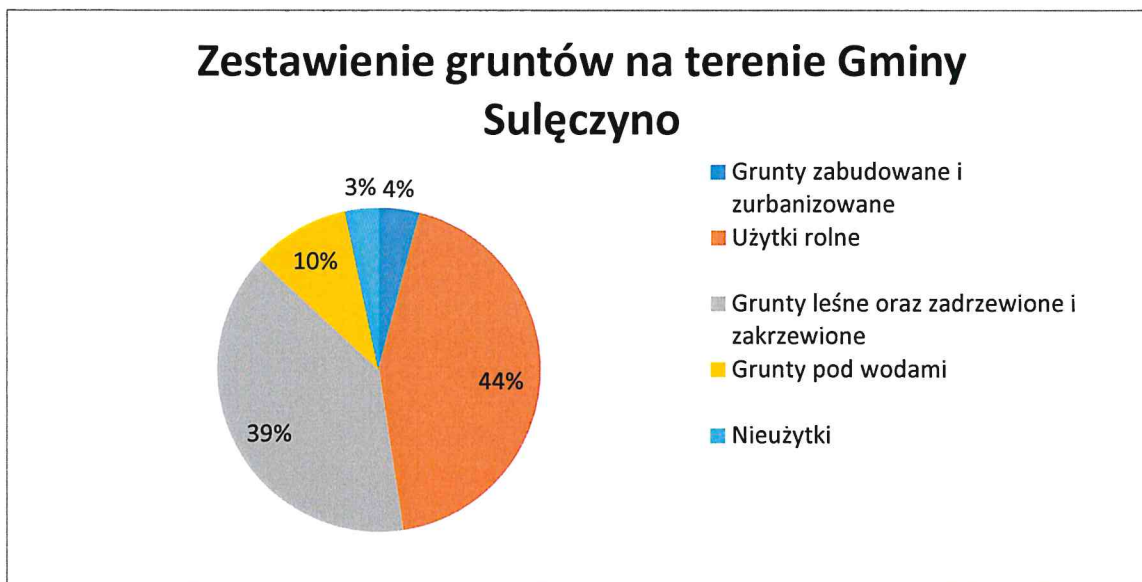
Na terenie Gminy Sulęczyño dominują mikroprzedsiębiorstwa zatrudniające do 9 pracowników, które stanowią 95% wszystkich istniejących firm, drugą grupą 5% są mali przedsiębiorcy zatrudniający od 10 do 49 pracowników .

Miejsca pracy w gminie Sulęczyño podobnie jak w większości gmin wiejskich poza sektorem publicznym to głównie praca w budownictwie, handlu i naprawach oraz przetwórstwie przemysłowym. Największymi pracodawcą na terenie Gminy Sulęczyño jest sektor publiczny :

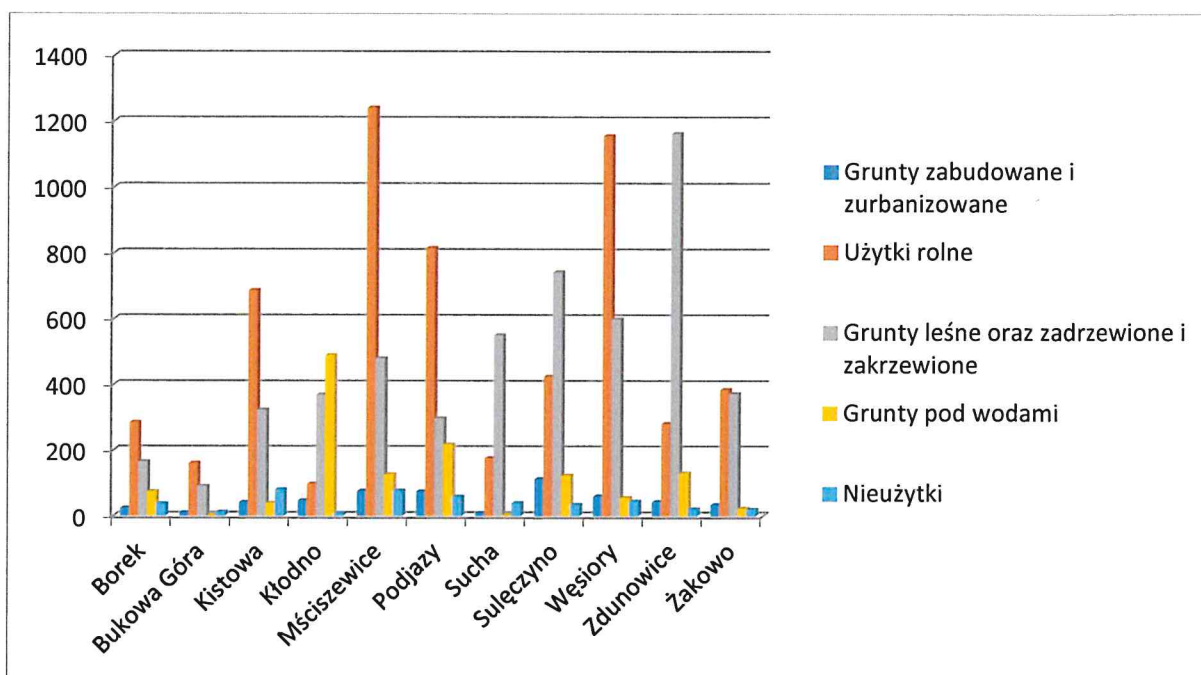
1. Urząd Gminy Sulęczyño
2. Zespół Szkół w Sulęczyźnie
3. Zespół Szkół w Mściszewicach
4. Szkoła Podstawowa w Podjazach
5. Szkoła Podstawowa w Węsiorach
6. Szkoła Podstawowa w Borku Kamiennym
7. Poczta Polska placówka w Sulęczyźnie
8. Bank Spółdzielczy w Sierakowicach oddział w Sulęczyźnie
9. Gminny Ośrodek Pomocy Społecznej w Sulęczyźnie
10. Przedszkole Samorządowe w Sulęczyźnie
11. Gminny Ośrodek Kultury w Sulęczyźnie
12. Gminna Biblioteka Publiczna w Sulęczyźnie

GOSPODARKA GRUNTAMI

Powierzchnia Gminy Sulęczyño wynosi 13109 ha. Najwyższy udział w powierzchni Gminy mają użytki rolne, stanowiące 44% terenów. Powierzchnie leśne oraz zadrzewione i zakrzewione to około 39% obszaru.



Zestawienie gruntów dla poszczególnych obrębów przedstawia się następująco:



Na podstawie powyższego wykresu można zauważyć, iż w obrębach Borek, Bukowa Góra, Kistowa, Męciszewice, Podjazy, Węsiory oraz Żakowo największy procent stanowią grunty rolne. W obrębach Sucha, Sulęczyno i Zdunowice najwięcej jest gruntów leśnych natomiast w obrębie Kłodno gruntów pod wodami.

Funkcjonalna struktura przestrzeni Gminy wpływa na jej strukturę własnościową. Grunty te stanowią min. własność Skarbu Państwa, Gminy lub związków międzygminnych, osób fizycznych, RZGW w Gdańsku, Państwowego Gospodarstwa Leśnego Lasów Państwowych. Szczegółowe dane na temat własności gruntów przedstawia zamieszczona poniżej tabela:

Struktura własności gruntów	Powierzchnia w ha	Udział procentowy
Grunty Skarbu Państwa	3630	27,69%
Grunty gminy lub związków międzygminnych	211	1,61%
Grunty RZGW w Gdańsku	262	2%
Grunty Państwowego Gospodarstwa Leśnego Lasów Państwowych	2658	20,28%
Grunty Krajowego Ośrodka Wsparcia Rolnictwa	25	0,19%
Grunty Województwa	9	0,07%
Grunty Powiatu	15	0,11%
Grunty Kościołów i związków wyznaniowych	25	0,19%
Grunty osób fizycznych	6224	47,48%
Inne	50	0,38%
	13109	100%

Struktura własnościowa gruntów Gminy, przedstawiona w tabeli, ukazuje dominującą rolę własności prywatnej osób fizycznych (47%). Blisko 28% terytorium stanowi własność Skarbu Państwa, 20 % grunty Państwowego Gospodarstwa Leśnego Lasów Państwowych, 2% grunty RZGW w Gdańsku i niecałe 2% grunty gminy lub związków międzygminnych. Pozostałe własności gruntów to niecałe 1% powierzchni w gminie.

SYTUACJA MIESZKANIOWA

Struktura własnościowa budownictwa mieszkalnego na terenie Gminy oraz jej przemiany na przestrzeni ostatnich lat prezentuje poniższa tabela:

Mieszkalnictwa	2015	2016	2017	2018
Liczba budynków mieszkalnych ogółem	1495	1515	1534	1541
Budynki mieszkalne komunalne	5	5	5	4
Mieszkania komunalne	18	17	17	13
Mieszkania socjalne	1	1	1	1

W roku 2018 w Gminie było 1541 budynków mieszkalnych, z czego 4 stanowiły budynki mieszkalne komunalne. W kontekście budynków mieszkalnych dostrzegalny jest stały przyrost. Na przestrzeni analizowanych 4 lat przybyło 46 budynków mieszkalnych, z zauważalnym wzrostem przedstawionym poniżej:



PROGRAM GOSPODAROWANIA MIESZKANIOWYM ZASOBEM GMINY SULECZYNO

Gmina Sulęczyno gospodaruje zasobem mieszkaniowym na podstawie *Wieloletniego Programu Gospodarowania Mieszkaniowym Zasobem Gminy Sulęczyno na lata 2018-2022* przyjętym uchwałą nr XL/315/2018 Rady Gminy Sulęczyno z dnia 24 kwietnia 2018 r. (Dz. Urz. Woj. Pom. z 2018 r. poz. 2255).

Mieszkaniowy zasób gminy stanowi 13 lokali mieszkalnych, w tym 1 mieszkanie socjalne. Wszystkie lokale mieszkalne znajdują się w budynkach stanowiących w całości własność gminy.

Lokale mieszkalne:

- a) Sulęcyno, ul. Stefana Żeromskiego 16 - 4 lokale,
- b) Sulęcyno, ul. Stefana Żeromskiego 12 – 1 lokal,
- c) Sulęcyno, ul. Al. Wojska Polskiego 1 – 3 lokale,
- d) Sulęcyno, ul. Kaszubska 22c – 2 lokale,
- e) Podjazy, Podjazy 16 – 1 lokal,
- f) Węsiory, ul. Kartuska 1 – 1 lokal.

Lokal socjalny: Węsiory, ul. Kościelna 17 – 1 lokal .

Zarząd lokalami i budynkami wchodzącymi w skład mieszkaniowego zasobu gminy sprawuje Wójt, za pośrednictwem odpowiedzialnych pracowników.

Gmina pobiera dwa rodzaje czynszów - za lokale mieszkalne i za lokal socjalny. Stawka czynszu ustalana jest z uwzględnieniem czynników podwyższających i obniżających stawkę bazową. W 2018 roku stawka czynszu za lokal mieszkalny wynosiła od 5,31 zł/m² do 5,40 zł/m², natomiast za lokal socjalny 2,55 zł/m².

W 2018 roku dokonano sprzedaży nieruchomości zabudowanej budynkiem mieszkalnym wielorodzinnym położonej w Sulęcynie przy ul. Promyka 1, z której wyodrębniono 3 lokale mieszkalne. Dwa lokale zostały zbyte w drodze bezprzetargowej na rzecz dotychczasowych najemców, jeden w drodze przetargu ustnego ograniczonego.

Gmina planuje sprzedaż lokali mieszkalnych w budynku położonym w Sulęcynie przy ul. Aleja Wojska Polskiego 1 oraz nieruchomości zabudowanej budynkiem Przedszkola Samorządowego w Węsiorach. Ponadto w związku z potrzebą zapewnienia nowych pomieszczeń biurowych dla jednostki pomocy społecznej planuje się adaptację budynku mieszkalnego przy ośrodku zdrowia na ten cel.

GMINNY ZASÓB NIERUCHOMOŚCI

Do gminnego zasobu nieruchomości należą grunty, które stanowią przedmiot własności Gminy i nie zostały oddane w użytkowanie wieczyste oraz nieruchomości będące przedmiotem użytkowania wieczystego Gminy. Gminnym zasobem nieruchomości gospodaruje Wójt Gminy Sulęcyno.

Gospodarowanie zasobem polega w szczególności na:

- 1) ewidencjonowaniu nieruchomości,
- 2) zapewnianiu wycen tych nieruchomości,
- 3) zabezpieczeniu nieruchomości przed uszkodzeniem lub zniszczeniem,
- 4) wykonywaniem czynności związanych z naliczaniem należności za nieruchomości udostępniane z zasobu,
- 5) zbywaniu oraz nabywaniu nieruchomości do zasobu,
- 6) wdzierżawianiu, wynajmowaniu, zamianie, najmie i użyczeniu nieruchomości wchodzących w skład zasobu,
- 7) podejmowaniu czynności w postępowaniu sądowym, w szczególności w sprawach dotyczących własności lub innych praw rzeczowych na nieruchomości,
- 8) składaniu wniosków o założenie ksiąg wieczystych na nieruchomości oraz o wpis w księdze wieczystej.

Gospodarowanie zasobem nieruchomości Gminy Sulęcyno odbywa się zgodnie z zasadami prawidłowej gospodarki na podstawie obowiązujących przepisów prawa, z uwzględnieniem potrzeb społeczności lokalnej i realizacją zadań własnych gminy.

Na dzień 31 grudnia 2018 r. **gminny zasób nieruchomości obejmował grunty o łącznej powierzchni 162,95 ha**, z tego 7,87 ha przekazanych zostało w użytkowanie szkół, przedszkola, jednostek ochotniczych straży pożarnych, Powiatu Kartuskiego (DPS w Sulęczynie).

Najwyższy udział wśród tych gruntów stanowią grunty zabudowane i zurbanizowana 136,18 ha, z czego aż 89% stanowią grunty zajęte pod drogi. Pozostałe tereny to grunty rolne 21,83 ha, grunty leśne oraz zadrzewione i zakrzewione 3,85 ha oraz grunty inne tj. nieużytki, grunty pod wodami stanowiące 1,09 ha.

ZESTAWIENIE GRUNTÓW GMINNEGO ZASOBU NIERUCHOMOŚCI				
Powierzchnia całkowita	Grunty zabudowane i zurbanizowane	Użytki rolne	Grunty leśne oraz zadrzewione i zakrzewione	Inne
[ha]	[ha]	[ha]	[ha]	[ha]
162,95	136,18	21,83	3,85	1,09



Ponadto na dzień 31 grudnia 2018 r. Gmina Sulęczyno była właścicielem 26,6418 ha gruntów, które przekazane zostały w użytkowanie wieczyste osobom fizycznym i prawnym.

Wpływy do budżetu gminy z tytułu opłat rocznych za użytkowanie wieczyste	
Rok	Kwota
2018	82 283,67 zł

Grunty stanowiące własność Gminy Sulęczyno obejmują nieruchomości będące w gminnym zasobie oraz oddane w użytkowanie wieczyste:

Wyszczególnienie	Liczba działek	Powierzchnia [ha]
Gminny zasób nieruchomości	827	162,9546
Nieruchomości oddane w użytkowanie wieczyste	17	26,6418
	844	189,5964

NABYWANIE NIERUCHOMOŚCI DO ZASOBU

W 2018 roku Gmina Sulęczyno zwiększyła powierzchnię gruntów stanowiących własność Gminy o 0,6838 ha (16 działek gruntu).

Gmina Sulęczyno nabywała do zasobu nieruchomości poprzez:

- 1) komunalizację gruntów z mocy prawa na podstawie art. 5 ust. 1 ustawy 10 maja 1990 r. Przepisy wprowadzające ustawę o samorządzie terytorialnym i ustawę o pracownikach samorządowych - nabycie bez opłat,
- 2) nabycie nieruchomości drogowych z mocy prawa na podstawie decyzji administracyjnych – wypłata odszkodowań:
 - a) zgodnie z art. 98 ust. 1 ustawy z dnia 21 sierpnia 1997 r. o gospodarce nieruchomościami,
 - b) zgodnie z art. 73 ustawy z dnia 13 października 1998 roku Przepisy wprowadzające ustawy reformujące administrację publiczną,
- 3) nabycie nieruchomości poprzez zakup,
- 4) inne czynności prawne np. zasiedzenie.

Wydatki związane z nabywaniem nieruchomości do zasobu		
Rok	Kwota	
2018	Wykup	26.250,00 zł
	Odszkodowania	25.378,00 zł

Nabycie w/w nieruchomości związane było z regulacją stanu prawnego dróg gminnych i dróg wewnętrznych stanowiących własność gminy.

SPRZEDAŻ NIERUCHOMOŚCI Z ZASOBU

W formie przetargu ustnego ograniczonego sprzedano 2 nieruchomości o łącznej powierzchni 0,0691 ha. Natomiast w formie bezprzetargowej w celu poprawy warunków zagospodarowania nieruchomości przyległej sprzedano 1 nieruchomość o powierzchni 0,0204 ha.

Dochód ze sprzedaży nieruchomości gminnych		
Rok	Ilość działek	Kwota sprzedaży
2018	3	29.698,35 zł

Ponadto w 2018 roku Gmina Sulęczyno zbyła trzy lokale mieszkalne wraz z udziałami w częściach wspólnych budynków i prawie własności nieruchomości stanowiącej działkę gruntu nr 312/22 o pow.

0,0864 ha za łączną cenę 346.629,00 zł. Sprzedaż dwóch lokali odbyła się w drodze bezprzetargowej na rzecz najemców lokali, z którymi zawarto umowy najmu na czas nieoznaczony, natomiast jeden lokal został sprzedany w trybie przetargu ustnego nieograniczonego. Cena sprzedaży lokali mieszkalnych na rzecz ich dotychczasowych najemców została wyliczona z uwzględnieniem 30 % bonifikaty z tytułu jednorazowej zapłaty ceny nie później niż do dnia zawarcia umowy przenoszącej własność nieruchomości.

Sprzedaż lokalu mieszkalnego w trybie przetargu ustnego nieograniczonego		
Rok	Lokal	Kwota sprzedaży
2018	Nr 1	140.000,00 zł

Sprzedaż lokali mieszkalnych w drodze bezprzetargowej na rzecz najemców		
Rok	Lokal	Kwota sprzedaży
2018	Nr 2	63.667,10 zł
	Nr 3	69.799,80 zł

Wartość gruntów przeznaczonych do sprzedaży ustalona została w oparciu o operaty szacunkowe sporządzone przez rzeczoznawców majątkowych.

DZIERŻAWA GRUNTÓW I BUDYNKÓW

W 2018 roku oddano w dzierżawę lub nadal kontynuowane były umowy dzierżaw nieruchomości będących własnością Gminy Sulęczyno - 7 nieruchomości (w całości lub części) o łącznej powierzchni 19,01 ha, w tym:

- umowa dzierżawy z przeznaczeniem na świadczenie usług z zakresu ochrony zdrowia,
- umowa dzierżawy z przeznaczeniem na działalność rolniczą,
- 2 umowy dzierżaw z przeznaczeniem na działalność handlową,
- umowa dzierżawy z przeznaczeniem na zbiórkę odzieży.

NAJEM LOKALI

Na dzień 31 grudnia 2018 roku Gmina Sulęczyno była stroną 10 umów najmu lokali mieszkalnych o łącznej powierzchni 503 m² i jednego lokalu użytkowego o powierzchni 23 m². Ponadto Gmina Sulęczyno wynajmowała grunty na cele rozrywkowe (wesołe miasteczko) oraz pomieszczenia w budynkach oświatowych i sportowych.

Wpływy do budżetu gminy z tytułu czynszu najmu lokali i dzierżawy gruntu	
Rok	Kwota
2018	62.123,76 zł

NUMERACJA PORZĄDKOWA NIERUCHOMOŚCI

Do zadań gminy należy min. ustalanie numerów porządkowych oraz zakładanie i prowadzenie ewidencji miejscowości, ulic i adresów. Realizując przepisy z zakresu numeracji porządkowej

budynków w latach 2015 – 2018 na wniosek inwestorów nadano na terenie Gminy Sulęczyo 238 nowych numerów.

Liczba numerów porządkowych budynków na terenie gminy Sulęczyo nadanych w latach 2015-2018				
Rok	2015	2016	2017	2018
Ilość nadanych numerów	54	64	57	63
Razem	238			

O nadaniu nowych numerów porządkowych zostały powiadomione odpowiednie służby tj. Urząd Statystyczny, Starostwo Powiatowe oraz Urząd Stanu Cywilnego.

Ponadto w 2018 roku nadano nazwy ulicom we wsi Węsiory w związku z czym wydano 139 zawiadomień o zmianie numeru porządkowego nieruchomości. Wszystkie ulice zostały oznakowane tablicą z nazwą ulicy.

POSTĘPOWANIA ADMINISTRACYJNE DOTYCZĄCE PODZIAŁÓW

Zgodnie z przepisami ustawy o gospodarce nieruchomościami Wójt Gminy Sulęczyo w roku 2018 wydał 48 decyzji podziałowych.

Podstawa wydania decyzji podziałowej	Rodzaj zabudowy	Ilość
Zgodne z decyzją o warunkach zabudowy	zabudowa mieszkaniowa	11
	zabudowa letniskowa	0
Zgodne z miejscowym planem zagospodarowania przestrzennego	zabudowa mieszkaniowa	3
	zabudowa letniskowa	3
Inne		31

OCHRONA ZDROWIA

Na terenie gminy zrealizowano następujące programy zdrowotne:

- Gminny Program Profilaktyki i Rozwiązywania Problemów Alkoholowych w Gminie Sulęczyo – przeznaczając ze środków gminy kwotę w wysokości 72.251,19 zł, z programu skorzystało 2.654 osób,
- Gminny Program Przeciwdziałania Narkomanii – przeznaczając ze środków gminy kwotę w wysokości 8.479,91 zł, z programu skorzystało 245 osób.

Z tzw. funduszu korkowego (środków uzyskanych przez gminę z tytułu udzielonych zezwoleń na sprzedaż alkoholu), w 2018 roku sfinansowane zostały następujące wydatki na:

- szkolenie sprzedawców napojów alkoholowych przeznaczono kwotę w wysokości 1.200zł,
- szkolenie nauczycieli Szkoły Podstawowej w Sulęczyo w sprawie fonoholizmu przeznaczono kwotę w wysokości 1.000 zł,

- udział rodzin w XXVII Zlocie Rodzin Abstynenckich przeznaczono kwotę na wyżywienie i noclegi w wysokości 1.633,00 zł,
- zakwaterowanie, wyżywienie i przewóz młodzieży szkolnej z gminy na obóz profilaktyczny do Człuchowa przeznaczono kwotę w wysokości 2.578,00 zł,
- spektakle teatralne, warsztaty, przedstawienia, teatrzyki, koncerty dzieci szkolnych przeznaczono kwotę w wysokości 4.044,00 zł,
- przewóz i karnety na basen młodzieży szkolnej gminy przeznaczono kwotę w wysokości 3.520,00 zł,
- przewozy dzieci szkolnych gminy do opery w Gdańsku, do teatru w Gdyni, do kina w Kościerzynie, wycieczki do Zakopanego, do Legnicy przeznaczono kwotę w wysokości 4.350,00 zł,
- zatrudnienie psychologa dla dorosłych osób uzależnionych i ich rodzin, które mogą nieodpłatnie korzystać z konsultacji, terapii dwa razy w miesiącu w Ośrodku Zdrowia w Sulęczynie oraz w Centrum Medycznym Kaszuby w Kartuzach, gdzie przeprowadza się badania i wydaje opinie, zaświadczenia w przedmiocie uzależnień od alkoholu ze wskazaniem rodzaju leczenia,
- odwykowego, na ten cel przeznaczono kwotę w wysokości 14.460,00 zł,
- badania, wydania opinii i zaświadczeń o osobach uzależnionych od alkoholu ze wskazaniem rodzaju leczenia przez psychiatrę, na ten cel przeznaczono kwotę w wysokości 1.330,00 zł,
- opłaty sądowe za osoby skierowane do Sądu przeznaczono kwotę w wysokości 160,00 zł,
- finansowanie CIS w Chmielnie, pobyt i szkolenie mieszkańca w reintegracji społecznej i zawodowej przeznaczono kwotę w wysokości 550,00 zł,
- materiały szkoleniowe przeznaczono kwotę w wysokości 1.377,00 zł,
- artykuły biurowe na Przegląd Małych Form Teatralnych przeznaczono kwotę w wysokości 2.053,98 zł,
- nagrody w przeprowadzonych konkursach: plastycznych, piosenki dziecięcej, wiedzy pożarniczej oraz w turnieju szachowym i w Biegach Papieskich przeznaczono kwotę w wysokości 6.294,92 zł,
- prelekcje, pogadanki, festyny i inne imprezy plenerowe promujące zdrowy tryb życia, m.in.: Czerwcowe Święto Rodziny w Sulęczynie, festyn rodzinny „Mama Tata i Ja” w Mściszewicach,
- gminny festyn oraz zawody strażackie, „Dzień Matki i Ojca”, „Dzień Dziecka”, spotkania andrzejkowe, objazd „Mikołajów” po terenie Gminy Sulęcyno, spotkania wigilijne, spotkania noworoczne, na te cele przeznaczono kwotę w wysokości 18.140,29 zł,
- organizację kuligu dla dzieci z rodzin z problemami dysfunkcyjnymi przeznaczono kwotę w wysokości 700,00 zł,
- opał dla rodzin z problemami alkoholowymi przeznaczono kwotę w wysokości 1.000,00 zł,
- diety członków Gminnej Komisji Rozwiązywania Problemów Alkoholowych przeznaczono kwotę w wysokości 7.560,00 zł.

Gminna Komisja Rozwiązywania Problemów Alkoholowych:

1. zaopiniowała podania o zezwolenia na sprzedaż alkoholu (sklepy i punkty gastronomiczne) i wydała 11 postanowień, w tym:
 - 5 typu A o zawartości alkoholu do 4,5 % oraz na piwo,
 - 2 typu B o zawartości powyżej 4,5 % do 18 % alkoholu (z wyjątkiem piwa),
 - 4 typu B o zawartości powyżej 4,5 % do 18 % alkoholu (z wyjątkiem piwa) i typu C powyżej 18 % alkoholu,
2. przeprowadziła 6 kontroli punktów sprzedaży alkoholu.

Do gminnej komisji rozwiązywania problemów alkoholowych wpłynęło 12 zgłoszeń przypadków nadużywania alkoholu.

Na przeciwdziałanie narkomanii poniesiono wydatki na:

- szkolenie dla nauczycieli z zakresu zażywania nowych substancji psychoaktywnych (jak je rozpoznać) w kwocie 1.000,00 zł,
- przewozy młodzieży szkolnej na zawody do Gdańska, na kręgle do Kistona, na obóz profilaktyczny do Człuchowa w wysokości 3.000,00 zł,
- konkursy plastyczne tj. zakup farb i nagród w wysokości 1.567,70 zł,
- organizację profilaktycznych i terapeutycznych form wypoczynku letniego dla dzieci z rodzin dysfunkcyjnych w wysokości 2.912,21 zł.

POMOC SPOŁECZNA I RODZINA

Polityka społeczna Gminy ma na celu: zaspokojenie podstawowych potrzeb życiowych, wyrównywanie szans oraz podnoszenie poziomu życia mieszkańców. W roku 2018 GOPS zatrudniał w wymiarze 3 etatów wyspecjalizowanych pracowników socjalnych. Ogólnie ośrodek zatrudnia pracowników w wymiarze 10 etatów, pod opieką których znajdowało się 1906 osób. W roku 2018 wydatki ośrodka z podziałem na środki z budżetu gminy wynosiły 782919 zł, co stanowi 6,33 % i budżetu państwa 11592868 zł, co stanowi 93,67.

W ramach pomocy społecznej świadczone były:

zasiłki stałe przysługują pełnoletniej osobie samotnie gospodarującej lub w rodzinie, niezdolnej do pracy z powodu wieku lub całkowicie niezdolnej do pracy, jeżeli jej dochód jest niższy od ustawowego kryterium dochodowego, zostały wypłacone 26 osobom na kwotę 121 948 zł.(39 osób w rodzinach),

zasiłki okresowe przysługują pełnoletniej osobie samotnie gospodarującej lub w rodzinie ze względu na długotrwałą chorobę, niepełnosprawność, bezrobocie, z uwzględnieniem ustawowego kryterium dochodowego, przyznano 18 osobom na kwotę 25 967 zł. (48 osób w rodzinie),

zasiłki celowe i w naturze w tym zasiłek celowy specjalny, to świadczenie skierowane na zaspokojenie niezbędnej potrzeby życiowej, a w szczególności na pokrycie części lub całości kosztów zakupu żywności, leków i leczenia, opał, odzieży itp., przyznano 108 osobom na kwotę 119889 zł.

Program „pomoc państwa w zakresie dożywiania” jest wsparciem finansowym gmin w udzielaniu pomocy w formie świadczenia pieniężnego w postaci zasiłku celowego i dożywiania dzieci i młodzieży w placówkach szkolnych, dożywiano 119 dzieci na ten cel wypłacono kwotę 33410 zł.

Strukturę rodzin objętych wsparciem według powodów przyznania pomocy przedstawia tabela.

L.P.	Powód trudnej sytuacji życiowej	Liczba rodzin	Liczba osób w rodzinach
1.	Ubóstwo	98	319
3	Bezdomność	2	2
4	Potrzeba ochrony macierzyństwa	31	180
5	Bezrobocie	22	57
6	Niepełnosprawność	91	230
7	Długotrwała choroba	144	376

8	Bezradność w sprawach opiek.-wychowawczych i prowadzenia gospodarstwa domowego -ogółem	15	44
9	W tym rodziny niepełne	14	38
10	wielodzietne	1	6
11	Przemoc w rodzinie	5	12
13	Alkoholizm	10	27
14	Narkomania	1	1
15	Trudności w przystosowaniu do życia po zwolnieniu z zakładu karnego	1	1

Najczęstszą przyczyną trudnej sytuacji rodziny oraz powodem przyznawania pomocy była długotrwała choroba, ubóstwo i niepełnosprawność.

Organizowanie i świadczenie usług opiekuńczych w miejscu zamieszkania – ukierunkowane między innymi na działania z zakresu rozwijania zintegrowanego systemu wsparcia dla osób w wieku poprodukcyjnym, zgodnie z zapisem zawartym w gminnej strategii. Pomoc ta przysługuje osobie samotnej lub w rodzinie, która z powodu wieku, choroby lub innych przyczyn wymaga pomocy innych osób, a jest jej pozbawiona. Z tej formy pomocy skorzystało 19 osób, łączny koszt usług wyniósł 127860 zł. Osoby wymagające całodobowej opieki z powodu wieku, choroby lub niepełnosprawności, niemogące samodzielnie funkcjonować w codziennym życiu, którym nie można zapewnić niezbędnej pomocy w formie usług opiekuńczych w miejscu zamieszkania, są umieszczane w DPS. Obecnie na utrzymaniu budżetu jest czterech mieszkańców. Z tego tytułu gmina ponosiła koszt 131555 zł. Wychodząc naprzeciw oczekiwaniom mieszkańców w wieku senioralnym, w wieku poprodukcyjnym w ramach współpracy z Stowarzyszeniem Rehabilitacyjno-Sportowym „SZANSA START GDAŃSK” zorganizowano coroczny „Dzień Seniora” w Ośrodku Szkoleniowo-Rehabilitacyjnym w Mauszu.

Przeciwdziałanie przemocy w rodzinie- GOPS realizował zadania w zakresie przeciwdziałania przemocy za pomocą zespołu interdyscyplinarnego z uwzględnieniem Gminnego Programu Przeciwdziałania Przemocy w Rodzinie i Gminnej Strategii Rozwiązywania Problemów Społecznych. Jednostka ta stanowi ciało kolegialne, zrzeszające specjalistów z różnych dziedzin (GOPS, policja, oświata, profilaktyka alkoholowa, służba zdrowia). Członkowie zespołu Interdyscyplinarnego wykonywali pracę w ramach obowiązków służbowych lub zawodowych. Procedurą „Niebieskiej Karty” objętych było 6 rodzin. W ramach wszczętych procedur w 2018 roku nie występowała konieczność udzielenia schronienia osobom dotkniętym przemocą w całodobowej placówce świadczącej pomoc. Dużym zainteresowaniem wśród mieszkańców cieszy się prowadzone poradnictwo specjalistyczne w zakresie porad psychologicznych dla dorosłych osób doświadczających przemocy oraz stosujących przemoc. Dla dzieci i młodzieży od lutego 2019 roku zaplanowano zwiększyć dostępność do profesjonalnej pomocy psychologicznej. Wsparcie specjalistyczne realizowane jest w ramach środków gminnych.

Ośrodek Pomocy Społecznej kontynuował realizację Programu Operacyjnego Pomoc Żywnościowa 2014-2020 współfinansowanego z Europejskiego Funduszu Pomocy Najbardziej Potrzebującym, którego celem jest dotarcie z pomocą żywnościową do grup osób najbardziej potrzebujących, jednocześnie spełniających ustawowe kryterium dochodowe - 200% swojego dochodu. Dla osób korzystających ze wsparcia Programu w naszym ośrodku wzięły udział w ciekawych warsztatach edukacyjnych dot. wzmocnienia samodzielności i kompetencji w zakresie prowadzenia gospodarstwa

domowego. Tą pomocą objętych było 144 rodziny (469 osób), którym przekazano 25946 kg żywności.

Karta Dużej Rodziny jest rządowym programem dla rodzin wielodzietnych, posiadających przynajmniej trójkę dzieci, niezależnie od dochodów. Program ten oferuje system zniżek. Karta wydawana jest bezpłatnie i dożywotnio każdemu z rodziców, a dla dzieci do 18 roku życia lub do czasu ukończenia nauki. W Gminie Sulęcyno wydano 208 kart.

Zasiłki rodzinne wraz z dodatkami, zasiłki pielęgnacyjne, świadczenia pielęgnacyjne, specjalne zasiłki opiekuńcze, zasiłek dla opiekuna, świadczenia rodzicielskie, jednorazowa zapomoga z tytułu urodzenia dziecka, składki na ubezpieczenie społeczne KRUS/ ZUS oraz zdrowotne wypłacono 23868 świadczeń na kwotę 3636044 zł.

Zasiłek rodzinny jest świadczeniem, które ma na celu częściowe pokrycie wydatków związanych z utrzymaniem dziecka. Jednorazowa zapomoga z tytułu urodzenia się dziecka jest świadczeniem, które przysługuje w związku z urodzeniem się żywego dziecka. Świadczenie rodzicielskie przysługuje osobom, które urodziły dziecko, a które nie otrzymują zasiłku macierzyńskiego lub uposażenia macierzyńskiego. Świadczenia opiekuńcze tj. zasiłek pielęgnacyjny, specjalny zasiłek opiekuńczy, zasiłek dla opiekuna oraz świadczenie pielęgnacyjne, przysługują w przypadku wystąpienia niepełnosprawności na warunkach określonych w ustawie o świadczeniach rodzinnych oraz ustawie o ustaleniu i wypłacie zasiłków dla opiekuna. Za osoby pobierające świadczenie pielęgnacyjne, zasiłek dla opiekuna lub specjalny zasiłek opiekuńczy opłacane są składki emerytalno-rentowe i zdrowotne do osiągnięcia wymaganego okresu ubezpieczenia. Składki są odprowadzane odpowiednio do ZUS lub KRUS.

Świadczenia z funduszu alimentacyjnego- wypłacono 287 świadczeń na kwotę 99946 zł. Do świadczenia z funduszu alimentacyjnego ma prawo osoba uprawniona do alimentów od rodzica na podstawie tytułu wykonawczego pochodzącego lub zatwierdzonego przez sąd, jeżeli egzekucja okazała się bezskuteczna.

Dodatki mieszkaniowe- wypłacono 47 świadczeń na kwotę 13969 zł dla 5 rodzin.

Rządowy Program „Rodzina 500+”- jest realizowany od 1 kwietnia 2016 roku, którego celem jest pomoc w wychowywaniu dzieci oraz odwrócenie negatywnego trendu demograficznego w Polsce. Na realizację tego zadania gmina otrzymała środki finansowe w kwocie 6942338 zł i wypłacono 13922 świadczeń.

Rządowy Program „Dobry start” - funkcjonujący od 30 maja 2018 roku, jest jednorazowym świadczeniem w kwocie 300 zł na jednego ucznia od 7 roku życia do ukończenia 20 lat, - wypłacono 892 świadczeń na kwotę 267600, zł

Gminny Program Wspierania Rodziny - gmina realizowała zadania określone w programie i w Gminnej Strategii Rozwiązywania Problemów Społecznych, której celem strategicznym jest zapobieganie kryzysom rodziny i wspieranie rodzin w kryzysie, ze szczególnym uwzględnieniem potrzeb dzieci i młodzieży. Opieka nad dzieckiem i rodziną była w gminie realizowana w formie opieki rodzinnej, nie umieszczono nowych dzieci w pieczy zastępczej. Od stycznia 2012 roku ze względu na miejsce zamieszkania dziecka przed umieszczeniem go w pieczy zastępczej, gmina ponosi odpowiednio wydatki na opiekę i wychowanie - w pierwszym roku pobytu dziecka 10%, 30 % w drugim roku i 50% w trzecim i następnym latach. Osoby i rodziny, które miały trudności lub wykazywały potrzebę wsparcia w rozwiązywaniu swoich problemów życiowych bez względu na dochód, otrzymywały wsparcie asystenta rodziny i psychologa. Opieką asystenta objęto 5 rodzin. Natomiast dla młodzieży

mającej traumatyczne przeżycia zaoferowano warsztaty i indywidualne konsultacje z psychologiem prowadzone w Centrum Interwencji Kryzysowej w Kartuzach.

Bezrobocie - Gmina organizuje roboty publiczne, staże oraz prace społeczno - użyteczne, z których korzystają bezrobotni z naszej gminy. W PUP Kartuzach w rejestrze osób bezrobotnych z końcem grudnia 2018r figurowało 129 osób, czyli o 15 osób mniej niż w roku 2017. Nastąpił nieznaczny spadek bezrobocia w porównaniu z ubiegłym rokiem. W ramach współpracy z Centrum Integracji Społecznej w Garczu dla dwóch osób bezrobotnych zorganizowano zajęcia reintegracyjne, które miały wpływ na podjęcie pracy.

Bezpieczeństwo i porządek publiczny - zadania na rzecz zabezpieczenia ładu i porządku publicznego oraz zwalczania przestępczości na terenie Gminy realizuje Posterunek Policji. Aktualnie służbę w tej placówce pełni pięciu policjantów, których obecność ułatwia kontakt lokalnej społeczności z policją, a przede wszystkim z dzielnicowym. Ponadto wpływa znacząco na zapewnieniu ładu i porządku na terenie gminy. Przestępczość na terenie działania Posterunku Policji w Sulęcynie:

Kategorie przestępstw	Rok 2018
Kradzież poprzez włamanie	9
Kradzież cudzej rzeczy	5
Wypadek drogowy	5
Nietrzeźwy kierujący samochodem	8
Pobicie z uszkodzeniem ciała	3
Znęcanie się nad rodziną	3
Czyn samobójczy, nagły zgon	3
Pożar	2
Posiadanie narkotyków	1

Nałożone mandaty karne kredytowe w rozbiciu na poszczególne kategorie wykroczeń:

Wykroczenia przeciwko	Rok 2018
Instytucjom państwowym i samorządowym	1
Bezpieczeństwu osób i mienia	2
Bezpieczeństwu w komunikacji	61
Mieniu	6
Urządzeniom użytku publicznego	1
Ustawie „o wychowaniu w trzeźwości”	2

ORGANIZACJE POZARZĄDOWE

Zasady współpracy gmin z organizacjami pozarządowymi określa Ustawa z dnia 24 kwietnia 2003 r. o działalności pożytku publicznego i o wolontariacie. Corocznie Rada Gminy przyjmuje Program Współpracy z Organizacjami Pozarządowymi, określający cele i zasady współpracy jednostki z trzecim sektorem. Gmina przekazuje do realizacji organizacjom działania własne według zasady pomocniczości.

Wysokość środków publicznych przeznaczonych w 2018 r., na wsparcie realizacji zadań z zakresu:

- nauki, edukacji, oświaty i wychowania – 9.000,00 zł,
- kultury, sztuki, ochrony dóbr kultury i tradycji– 35.500,00 zł,
- upowszechniania kultury fizycznej i sportu – 16.500,00 zł,
- bezpieczeństwa i porządku publicznego – 5.000,00 zł,
- ochrona i promocja zdrowia – 30.000,00 zł.

Na realizację powyższych zadań wpłynęło 15 ofert. Oferty zostały złożone przez:

- Fundację „Aby chciało się chcieć” - 2,
- Stowarzyszenie Rozwoju Sołectwa Mściszewice - 4,
- Gocki Ośrodek Twórczych Inicjatyw Społecznych – 1,
- Zrzeszenie Kaszubsko-Pomorskie Zarząd Główny – 1,
- Stowarzyszenie Odtwórców Historycznych Drużyny „NIFLHEIM” - 1,
- Stowarzyszenie Koło Gospodyń Wiejskich „Mściszewiczanki” – 1,
- Fundacja „Nowoczesny Konin” – 1,
- Kółko Rolnicze – Koło Gospodyń Wiejskich w Węsiarach – 1,
- Stowarzyszenie Rehabilitacyjno – Sportowe „Szansa- Start” - 1, Stowarzyszenie „Aktywne Kistowo” – 1,
- Ochotniczą Straż Pożarną w Sulęczynie – 1.

Nazwa oferenta	Nazwa zadania publicznego	Wysokość przyznanych środków publicznych
Stowarzyszenie Koło Gospodyń Wiejskich „Mściszewiczanki”	„Kaszubskie szporty”	3.500,00 zł
Stowarzyszenie Rozwoju Sołectwa Mściszewice	„Szachy w szkole”	3.200,00 zł
Fundacja „Nowoczesny Konin”	„Nasze zabytki inaczej - kościół p.w. Św. Trójcy w Sulęczynie” – warsztaty zabytkowej architektury Gminy Sulęcyno dla dzieci	1.600,00
Zrzeszenie Kaszubsko – Pomorskie Zarząd Główny	„Śladem złotej nici I edycja”	4.650,00
Gocki Ośrodek Twórczych Inicjatyw Społecznych	„Naprawy i renowacje na terenie rezerwatu Kamienne Kręgi po nawalnicy 2017 r.”	1.510,00

Fundacja „Aby chciało się chcieć”	Realizacja filmu animowanego „przygody Remusa”	11.400,00
Kółko Rolnicze – Koło Gospodyń Wiejskich w Węsiarach	„Festyn na rozpoczęcie lata w Węsiarach”	4.050,00
Stowarzyszenie Odtwórców Historycznych Drużyny „NIFLHEIM”	„Warsztaty rzemiosła wczesnośredniowiecznego na grodzisku w Węsiarach”	1.300,00
Stowarzyszenie Rozwoju Sołectwa Mściszewice	„Podaj rękę” (ppkt.a działań priorytetowych)	3.200,00
Stowarzyszenie Rozwoju Sołectwa Mściszewice	„Zadbaj o kurhany” (ppkt. d działań priorytetowych)	2.050,00
Stowarzyszenie „Aktywne Kistowo”	„Aktywnie po zdrowie 2018”	2.300,00
Fundacja „Aby chciało się chcieć”	„Ogólnopolskie Amatorskie Zawody Kajakowe Hydroaktywni 2018”	8.800,00
Stowarzyszenie Rehabilitacyjno – Sportowe „Szansa-Start Gdańsk”	„Kaszubski Piknik Sportowy, czyli promocja sportu poprzez promowanie postaw sportowców sprawnych i niepełnosprawnych oraz promocja dyscyplin sportowych dostępnych dla wszystkich w kontekście igrzysk olimpijskich” „	2.200,00
Stowarzyszenie Rozwoju Sołectwa Mściszewice	„Biegi Papieskie po raz VIII”.	3200,00
Ochotnicza Straż Pożarna w Sulęczynie	„Mali ratownicy Gminy Sulęczyno”	4804,32

WYKAZ ORGANIZACJI POZARZĄDOWYCH Z TERENU GMINY SULĘCZYNO

LP.	Nazwa organizacji	Główny przedmiot działalności
1	Gocki Ośrodek Twórczych Inicjatyw Społecznych	Wspieranie wszechstronnego i zrównoważonego rozwoju: społecznego, kulturalnego i gospodarczego wsi polskiej ze szczególnym uwzględnieniem regionu Kaszub, wspieranie demokracji i budowanie społeczeństwa obywatelskiego w środowisku lokalnym, tworzenie miejsc pracy, ochrona przyrody, promocja zdrowia
2	Fundacja „Aby chciało się chcieć”	Realizowanie zadań w dziedzinie upowszechniania kultury, sztuki, sportu, rekreacji, edukacji, wychowania i wszechstronnego organizowania czasu wolnego dla dzieci, młodzieży i dorosłych. Promocja amatorskich i profesjonalnych dokonań twórczych w

		zakresie szeroko rozumianej kultury stymulującej rozwój psychofizyczny i intelektualny człowieka.
3	Zrzeszenie Kaszubsko – Pomorskie o/Sulęczyno	Rozbudzanie szerokiej inicjatywy dla wszechstronnego rozwoju kulturowego, społecznego i gospodarczego regionu, kształtowanie demokratycznych stosunków w życiu regionu, rozwijanie kaszubsko-pomorskiej myśli społecznej i politycznej, szerzenie w społeczeństwie znajomości tradycji kaszubsko-pomorskich.
4	Stowarzyszenie Koło Gospodyń Wiejskich „Mściszewiczanki”	Działalność wspomagająca rozwój wspólnot i społeczności lokalnych, obrona praw i reprezentowanie praw kobiet wiejskich i ich rodzin, prowadzenie działalności społeczno-wychowawczej, oświatowo- kulturalnej, szerzenie oświaty zdrowotnej, inicjowanie i realizacja działań na rzecz osób niepełnosprawnych, promowanie idei wolontariatu, zapobieganie marginalizacji osób zagrożonych wykluczeniem społecznym.
5	Stowarzyszenie Rozwoju Sołectwa Mściszewice	Organizowanie pomocy i opieki dla osób starszych i niepełnosprawnych, szeroko rozumiana działalność kulturalna, w tym działania na rzecz zachowania i rozwoju tożsamości, tradycji, obyczajów i dóbr kultury, prowadzenie kursów edukacyjnych, zajęć, szkoleń, imprez, obozów sportowych, turystycznych, rehabilitacyjnych i kulturalnych oraz działań dla dzieci, młodzieży i osób dorosłych
6	Stowarzyszenie Rehabilitacyjno-Sportowe „Szansa-Start Gdańsk”	Działania na rzecz osób niepełnosprawnych, organizacja imprez sportowych i rekreacyjnych lokalnych i ogólnopolskich, organizacja spotkań rekreacyjnych.
7	Klub Sportowy „Słupia”	Wspieranie i upowszechnianie kultury fizycznej i sportu
8	Klub Sportowy „Potęga Węsiory”	Wspieranie i upowszechnianie kultury fizycznej i sportu
9	Klub Sportowy „Mściszewice”	Wspieranie i upowszechnianie kultury fizycznej i sportu
10	UKS – Młody Sportowiec	Popularyzacja kultury fizycznej i sportu wśród młodzieży szkolnej
11	Pomorski Oddział Polskiego Towarzystwa Walki z Kalectwem	Działania na rzecz osób niepełnosprawnych, organizacja imprez sportowych i rekreacyjnych lokalnych i ogólnopolskich,
12	Stowarzyszenie „Na rzecz Rozwoju Środowiska Nad Jeziorem Stacinko”	Rozwijanie i propagowanie inicjatyw, postaw i działań sprzyjających racjonalnemu kształtowaniu i zagospodarowaniu Gowidlińskiego Obszaru Chronionego Krajobrazu, w tym położonego na jego terytorium jez. Stacinko i jego bezpośredniego sąsiedztwa;
13	Stowarzyszenie „Aktywne Kistowo”	Wspieranie Szkoły w Borku Kamiennym, integrowanie mieszkańców wsi, prowadzenie kursów, zajęć, szkoleń i imprez kulturalnych, opieka nad osobami starszymi, wspieranie kobiet wiejskich, ochrona przyrody, promocja zdrowia, upowszechnianie turystyki i aktywnego wypoczynku.

14	Ochotnicza Straż Pożarna	Bezpieczeństwo publiczne, rozwijanie wśród członków OSP kultury fizycznej i sportu oraz prowadzenie działalności kulturalno – oświatowej i rozrywkowej
15	Kółko rolnicze – Koło Gospodyń Wiejskich w Węsiorach	Działalność wspomagająca rozwój wspólnot i społeczności lokalnych, integracja i aktywizacja mieszkańców wsi, szerzenie kultury kulinarnej, upowszechnienie sportu i aktywnego stylu życia, ochrona i promocja dóbr kultury i sztuki kaszubskiej oraz języka kaszubskiego, promowanie produktów wytwarzanych metodami ekologicznymi
16	Stowarzyszenie Rozwoju Sołectwa Podjazy	Prowadzenie działalności oświatowej i kulturalnej, zwłaszcza w zakresie inicjowania, wspierania i pomocy w przedsięwzięciach społeczno-wychowawczych, oświatowo-kulturalnych, organizowanie czasu wolnego, promowanie kultury regionu oraz tradycji narodowej, integracja społeczności lokalnej, promocja zdrowia i wolontariatu
17	Parafialny Zespół „Caritas” przy parafii p.w. Świętej Trójcy w Sulęczynie	Pomoc ludziom ubogim chorym, ponizonym, organizowanie wypoczynku dzieciom i młodzieży z rodzin ubogich, zagrożonych biedą i patologią, wyrównywanie szans edukacyjnych dzieci i młodzieży
18	Koło Wędkarskie w Węsiorach	Organizowanie i zaspokajanie różnorodnych zainteresowań wędkarskich zgłaszanych przez członków koła, wdrażanie norm etyki wędkarskiej

TRANSPORT PUBLICZNY

Gmina Sulęczyno posiada rozbudowaną sieć połączeń komunikacyjnych. Zapewnia ona skomunikowanie z niemal wszystkimi jej miejscowościami. Ponadto przez teren gminy przebiegają połączenia łączące z miejscowościami powiatowymi i wojewódzkimi.

Mieszkańcy nie mają wielu wariantów wyboru dostępnego środka komunikacji – mogą wybierać pomiędzy autobusowym, publicznym transportem zbiorowym, a transportem indywidualnym, tj. samochodami osobowymi, motorami, skuterami, rowerami, itp. Ponadto dwa podmioty służą usługi przewozu taksówkami.

Na obszarze gminy nie funkcjonuje transport kolejowy i nie jest przewidziany w żadnych dokumentach programowych o perspektywie do 2030 roku. Najbliższe lokalne węzły integracyjne z siecią kolejową ulokowane są w Gołubiu i w przyszłości, po rewitalizacji odcinka Kartuzy-Sierakowice - w Sierakowicach.

W zakresie publicznego transportu zbiorowego Gmina Sulęczyno obsługiwana jest przez organizatorów komercyjnych - zarówno w zakresie przewozów gminnych, powiatowych jak i ponadpowiatowych.

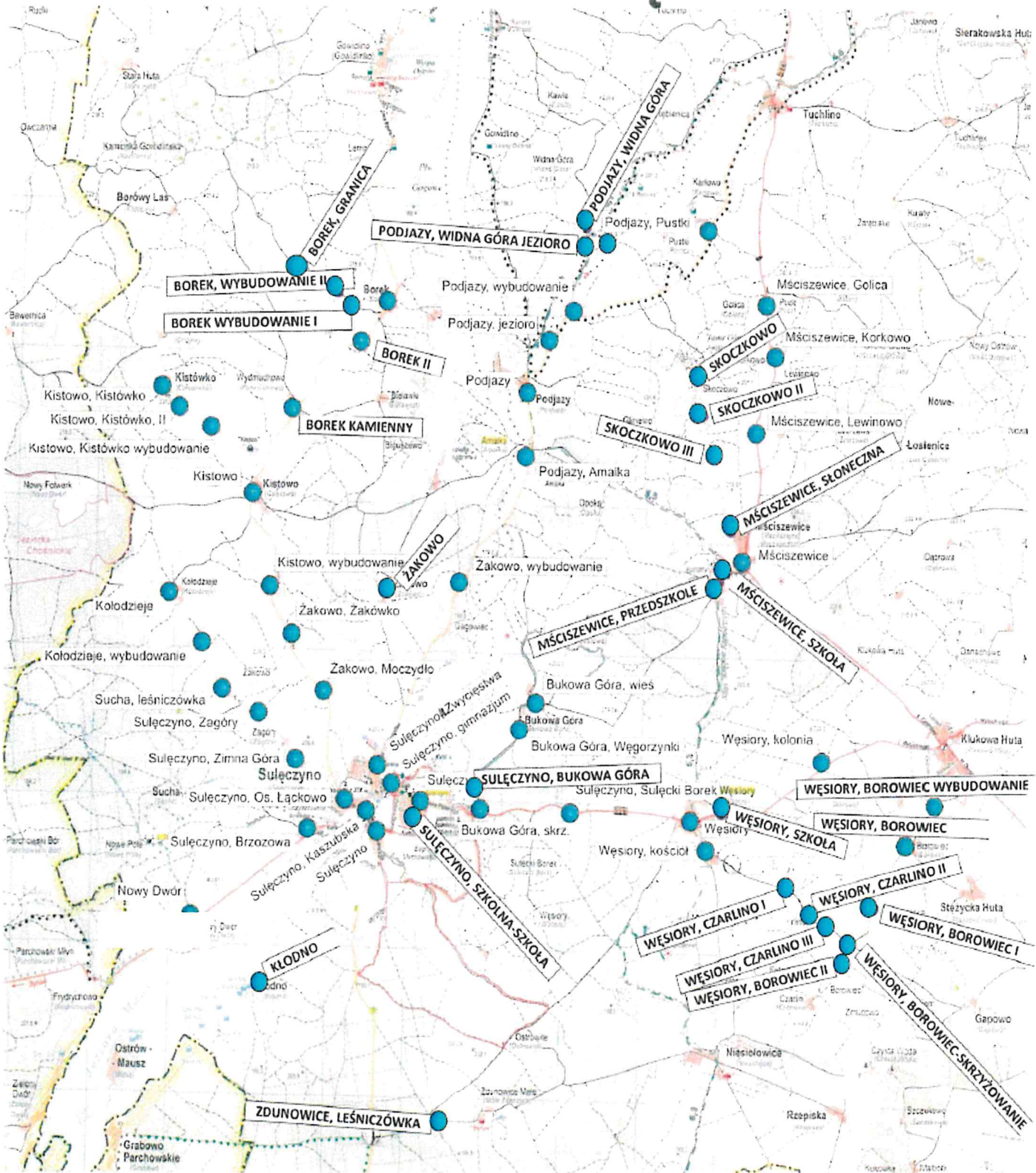
Obecny kształt sieci komunikacyjnej na obszarze objętym niniejszym raportem jest efektem transformacji, jakim uległa cała branża w ostatnich latach. Spadek rentowności przewozów pasażerskich przedsiębiorstw PKS, na który firmy te zareagowały dość chaotycznymi cięciami kursów lub nawet wycofaniem się z obsługi na poddanych konkurencji trasach. Takie działania przedsiębiorstw PKS ułatwiły jedynie funkcjonowanie konkurencyjnych przewoźników, z których część, wskutek wysokiego popytu, zdecydowała się w wybranych kursach nawet na zastąpienie minibusów standardowej wielkości autobusami podmiejskimi lub turystycznymi. Końcowym efektem procesu, dla omawianego obszaru Gminy Sulęczyno jest:

- bardzo zredukowana oferta przewozowa firm stanowiących swoistą kontynuację dawnej organizacji rynku – Przedsiębiorstwo Komunikacji Samochodowej Bytów S.A. - na linii nr 22264 (Gdynia – Bytów przez: Kartuzy) oraz Przedsiębiorstwo Komunikacji Samochodowej w Starogardzie Gdańskim S.A. – linia nr 475 Sulęczyno – Węsiory - Kościerzyna;
- realizacja zasadniczej części przewozów w ponadgminnej sieci komunikacyjnej przez firmę Przewozy autobusowe „GRYF” Sp. z o.o. sp. k na liniach 14 (Sulęczyno - Kistowo – Mściszewice – Sierakowice – Kartuzy) oraz 7 (Sulęczyno – Węsiory – Kartuzy), która osiągnęła status największego prywatnego operatora w regionie;
- obsługa komunikacji wewnątrz gminy realizowana przez firmę „Wiolka” Przewóz Osób – komunikacja funkcjonująca tylko na terenie gminy Sulęczyno, nakierowana szczególnie na dowozy dzieci do szkół i przedszkoli, dla których gmina zakupuje bilety miesięczne.

Na terenie gminy znajduje się łącznie 119 przystanków autobusowych, z czego 55 z nich właścicielem jest gmina Sulęczyno, natomiast 64 pozostałych inne jednostki samorządowe (powiat, województwo).

Oferowany standard usług przewozowych w komunikacji publicznej funkcjonującej w Gminie Sulęczyno jest pochodną potencjału rynku, wielkości przewożonych potoków pasażerskich, potrzeb i możliwości ich zaspokojenia przez przewoźników świadczących usługi na terenie gminy. Sytuacja powyższa nie odbiega od stanu obserwowanego w innych gminach regionu. W zakresie środków transportu wykorzystywane są pojazdy typowo stosowane w przewozach regionalnych, najczęściej kilkunastoletnie, zazwyczaj nieprzystosowane do obsługi osób niepełnosprawnych. Niezbędny zakres usług realizowany jest poprzez refinansowanie przez Gminę poniesionych kosztów transportu, który zapewniany jest przez właściwe jednostki opiekuńcze.

LOKALIZACJA PRZYSTANKÓW W GMINIE SULECZYNO



● Przystanki autobusowe w Gminie
Suleczyno

INFRASTRUKTURA ELEKTROENERGETYCZNA

Obszar Gminy Sulęcyno znajduje się na terenie działania operatora elektroenergetycznego ENERGA-OPERATOR S.A.

Głównymi punktami zasilania Gminy Sulęcyno obecnie są GPZ –ty 110/15 kV: GPZ Sierakowice, GPZ Kościerzyna. GPZ-ty wyposażone są w dwa lub trzy transformatory 110/15kV o łącznej mocy 110 MVA.

GPZ-t Sierakowice pracuje w układzie promieniowym zasilany jedną linią 110 kV z GPZ Kościerzyna. GPZ Kościerzyna pracuje w układzie pierścieniowym zasilany dwoma niezależnymi liniami 110kV. Rezerwację zasilnia linii SN stanowią sąsiednie stacje 110/15kV.

Teren Gminy Sulęcyno zasilany jest liniami napowietrzno-kablowymi 15 kV typu AFL o przekrojach od 25 mm² do 70 mm² oraz liniami XRUHAKXS i HAKnFtA o przekrojach od 95 mm² do 240 mm². Na terenach leśnych i zadrzewionych stosowane są linie SN niepełnoizolowane typu BLL-T o przekrojach 70 mm².

Większość linii jest po remontach lub kompletnej wymianie na nowe i jako takie są w stanie technicznym dobrym. Awaryjność tych linii spowodowana innymi czynnikami niż zewnętrzne np. powalone drzewa czy oblodzenie, jest praktycznie bliska zeru.

Do bezpośredniego zasilania odbiorców stosowane są linie kablowe 0,4 kV typu YAKXS oraz YAKY o przekrojach od 35 mm² do 240 mm², linie 0,4 kV występujące jako napowietrzne typu AL o przekrojach od 25 mm² do 70 mm² oraz izolowane typu AsXSn o przekrojach od 25 mm² do 70 mm², które to docelowo mają wkrótce całkiem zastąpić linie „gołe” Al. Awaryjność linii nn dzięki stosowaniu linii izolowanych AsXSn i kabli znacząco została ograniczona, obecnie poza występowaniem zjawisk katastrofalnych, najczęstszą przyczyną awarii jest dewastacja urządzeń przez osoby postronne (np. rozjeżdżanie urządzeń przez samochody) oraz przekraczanie przez odbiorców zwłaszcza sezonowych mocy zamówionej, co powodują przeciążenia w sieci nn i zadziałania zabezpieczeń.

Zestawienie linii Energa-Operator SA

Rodzaj linii	Linie niskiego napięcia 0,4kV	Linie średniego napięcia 15kV	Linie wysokiego napięcia 110kV
napowietrzna	109 202 m	99 447 m	150 m
kablowa	129 408 m	13 653 m	0 m
Łączna długość	238 610 m	113 100 m	150 m

DROGI

Sieć drogową na terenie Gminy Sulęcyno tworzą ogólnodostępne drogi publiczne, które ze względu na funkcję jaką pełnią, dzieli się na następujące kategorie: wojewódzkie, powiatowe i gminne. Zarządcami dróg, do właściwości, których należą sprawy z zakresu planowania budowy, modernizacji, utrzymania i ochrony dróg, są następujące jednostki:

dróg wojewódzkich – Zarząd Dróg Wojewódzkich w Gdańsku,

dróg powiatowych – Zarząd Dróg Powiatowych w Kartuzach,

dróg gminnych – Wójt Gminy Sulęcyno.

	Nr drogi	Przebieg drogi
DROGI WOJEWÓDZKIE		
1.	214	Łeba - Lębork - Sierakowice - Puzdrowo - Kościerzyna - Warlubie

2.	228	Bytów - Klukowa Huta - Kartuzy
DROGI POWIATOWE		
1.	1912G	Gowidlino - Sulęczyno
2.	1913G	Kołodzieje - Sulęczyno
3.	1931G	Węsiory (Gostomie- Kościerzyna)
4.	1934G	Tuchlino - Sulęczyno (Lipusz - Skoczkowo DW nr 235)
DROGI GMINNE		
1.	166001G	Kistowo dr. pow. nr 1912G Kistówko - Chojna - gr. gminy (kier. Bowernica)
2.	166002G	Bielawki - dr. pow. nr 1912G - dr. gm. nr 166004G - Borek wyb. - gr. gminy(kier. Borowy Las)
3.	166003G	Borek dr. gm. nr 166004G - gr. gminy (kier. Borowy Las)
4.	166004G	Borek dr. pow. nr 1912G - gr. gminy (kier. Borowy Las)
5.	166005G	dr. pow. nr 1334G - Żakowo - Bielawki - Borek dr. pow. nr 1912G
6.	166006G	Kistowo dr. pow. nr 1912G - gr. gminy (kier. Nowy Folwark)
7.	166007G	Kistówko dr. gm. nr 166001G - Kołodzieje - dr. pow. nr 1913G
8.	166008G	Kistowo dr. pow. nr 1912G - Kołodzieje - gr. gminy Parchowo
9.	166009G	Sucha - dr. pow. nr 1913G - dr. pow. nr 1912G - Żakówka
10.	166010G	Nowy Dwór - dr. woj. nr 228 - Nowe Pole
11.	166011G	Ustka - Sulęczyno oraz ul. Brzozowa do dr. woj. nr 228
12.	166012G	Kistowo dr. pow. nr 1912G - Amalka - dr. pow. nr 1934G - Mściszewice dr. woj. nr 214
13.	166013G	Żakowo - dr. gm. nr 166012G

14.	166014G	Podjazdy dr. pow. nr 1934G - gr. gminy (kier. Gowidlino)
15.	166015G	dr. gm. nr 166014G - Widna Góra - gr. gminy (kier. Rębienica)
16.	166016G	Widna Góra dr. gm. nr 166015G - dr. gm. nr 166014G
17.	166017G	Mściszewice dr. woj. nr 214 - Skoczkowo - dr. pow. nr 1934G
18.	166018G	Puck dr. woj. nr 214 - Bebny - Konska Głowa - Lewinowo - dr. woj. nr 214
19.	166019G	dr. woj. nr 214 - Sierzawa
20.	166020G	Sierzawa dr. gm. nr 166019G - gr. gminy (kier. Klukowa Huta)
21.	166021G	Mściszewice dr. woj. nr 214 - gr. gminy (kier. Kamienica Szlachecka)
22.	166022G	Sulęczyno dr. woj. nr 228 - Bukowa Góra - Amalka dr. pow. nr 1934G
23.	166023G	Mściszewice dr gm nr 166025G - Augustowo dr gm nr 166022G
24.	166024G	Mściszewice dr. gm. nr 166025G - Augustowo wieś
25.	166025G	Mściszewice dr. gm. nr 166012G - Młynki - dr. woj. nr 228
26.	166026G	Bukowa Góra: dr. gm. nr 166025G - dr. gm. nr 166022G
27.	166027G	Mściszewice dr. gm. nr 166027G - Węsiory dr. woj. nr 228
28.	166028G	Węsiory dr. gm. nr 166027G -gr. gminy (kier. Klukowa Huta)
29.	166029G	"Krağ" Sulęczyno: łączy dr. woj. nr 228 z dr. pow. nr 1934G
30.	166030G	"Krağ" : łączy dr. gm. nr 166029G z dr. woj. nr 228
31.	166031G	Sulęczyno ul. Zielona Droga
32.	166032G	Sulęczyno ul. Abrahama - ul. Sobótki
33.	166033G	Sulęczyno ul. Trakt Słupski

34.	166034G	Sulęczyno dr. woj. nr 228 - Kłodno - Ostrów - Mausz - gr. gminy (kier. Grabowo)
35.	166035G	Ostrów / Mausz dr. gm. nr 166034G - Zdunowice Małe-Ostrowite - gr. gm. (kier. Niesiołowice)
36.	166036G	dr gm nr 166035G - Zdunowice Duże
37.	166037G	Sulęczyno dr. pow. nr 1912G - Zdunowice Małe - dr. gm. nr 2166035G
38.	166038G	Zdunowice Małe dr. gm. nr 166035 - Ogonki
39.	166039G	Sulęczyno dr. pow. nr 1912G - Ostrowite - dr. gm. nr 166042G
40.	166040G	Sulęczyno dr. woj. nr 228 - Węsiory wyb. dr. gm. nr 166041G - Borek Sulecki - Węsiory dr. woj. nr 228
41.	166041G	dr. woj. nr 228 - Borek Sulecki - gr gminy (kier. Niesiołowice)
42.	166042G	dr. woj. nr 228 - Ostrowite - Zdunowice Małe
43.	166043G	Węsiory dr pow nr 1931G - Kurhany
44.	166044G	Węsiory dr. pow. nr 1931G - Czarlino - dr. gm. nr 166046G
45.	166045G	Węsiory dr. pow. nr 1931G - Betlejem dr gm nr 166046G - gr gminy (kier. Gapowo)
46.	166046G	Klukowa Huta dr. woj. nr 214 - Borowiec dr. gm. nr 166048G - Czarlino dr. gm. nr 166045G - dr. gm. nr 166044G
47.	166047G	dr. woj. nr 228 - Węsiory wyb. - dr. gm. nr 166048G
48.	166048G	dr. woj. nr 228 - Węsiory wyb. - Szymanowo - Borowiec - droga gm. nr 166146G - gr. gminy Stężycza (kier. Stężycza Huta)

ZARZĄDZANIE KRYZYSOWE

Gmina Sulęczyno, jak każdy obszar, a w szczególności tereny leśne oraz rolnicze, zagrożona jest wystąpieniem sytuacji kryzysowych. W związku z tym istnieje system ratownictwa dla tego terenu.

Samorząd dysponuje planami na wypadek wystąpienia sytuacji kryzysowych, do których może zaangażować instytucje, zakłady, itp. W razie wystąpienia sytuacji kryzysowych gmina koordynuje i prowadzi działania ratownicze, angażując do współpracy wszystkie dostępne na swoim terenie jednostki i instytucje, a w razie potrzeby współdziała z jednostkami i instytucjami sąsiedzkimi, a także powiatowymi i wojewódzkimi. W celu zapewnienia koordynacji działań powołany został Gminny

Zespół Zarządzania Kryzysowego w Sulęczynie, jako organ pomocniczy Wójta w zapewnieniu wykonywania zadań zarządzania kryzysowego.

Zespół działa na wszystkich etapach zarządzania kryzysowego, tj. na etapie:

- zapobiegania sytuacjom kryzysowym;
- przygotowania do przejmowania nad nimi kontroli;
- w drodze reagowania w przypadku wystąpienia sytuacji kryzysowych;
- usuwania skutków oraz odtwarzaniu infrastruktury krytycznej.

Realizacja zadań przez Członków Zespołu ma na celu zapewnienie bezkolizyjnego i efektywnego współdziałania wszystkich jednostek organizacyjnych biorących udział w zarządzaniu kryzysowym, zarówno w formie bezpośredniej, jak i pośrednio w formie doradczej i pomocniczej.

Ostrzeganiem i alarmowaniem objęte jest co najmniej 80% ludności. Procent ten może ulegać znacznym wahaniom, w zależności od siły i kierunku wiatru. Gmina nie posiada telewizji kablowej, nie posiada także sieci radiowej, którą można poinformować wszystkich mieszkańców, o powstałym zagrożeniu, dlatego alarmowanie odbywa się głównie poprzez syreny alarmowe. W zależności od sytuacji do alarmowania ludności mogą zostać także włączeni sołtysi, "informacja sąsiedzka" oraz megafony na radiowozach, bądź pojazdach strażackich oraz informacje w postaci ulotek i na stronie internetowej. Mieszkańcy mają także możliwość zapisania się do Wojewódzkiego Regionalnego Systemu Ostrzegania pobierając odpowiednią aplikację na swój telefon.

Na terenie gminy działają 3 jednostki OSP:

- Ochotnicza Straż Pożarna w Sulęczynie,
- Ochotnicza Straż Pożarna w Kistowie,
- Ochotnicza Straż Pożarna w Mściszewicach.

OSP w Sulęczynie i Mściszewicach należą do Krajowego Systemu Ratowniczo- Gaśniczego.

W 2018 r. na terenie gminy wystąpiła, m.in. susza, która spowodowała wysokie straty w gospodarstwach rolnych.

Rodzaj klęski	Liczba poszkodowanych gospodarstw rolnych	Powierzchnia upraw dotkniętych klęską	Powierzchnia działek na których szkody wyniosły powyżej 70 %	Wartość strat
	(szt.)	(ha)	(ha)	(zł)
Susza	265	3.064,82	71,80	5.709 445,54

OŚWIATA, EDUKACJA

Gmina Sulęcyno jest organem prowadzącym 5 szkół podstawowych, w tym dwie szkoły podstawowe z klasami gimnazjalnymi i trzy szkoły podstawowe z Oddziałami przedszkolnymi. Stan organizacji szkół obrazuje poniższa tabela:

	Wyszczególnienie	Liczba oddziałów	Liczba uczniów	w tym:								
				0	I	II	III	IV	V	VI	VII	VIII
1.	Szkoła Podstawowa Sulęcyno	11	240	21	29	22	13	44	39	28	27	17
2.	Szkoła Podstawowa Mściszewice	9	156		20	18	10	22	31	20	17	18
3.	Szkoła Podstawowa Podjazy	8	73	22	8	0	7	8	5	8	5	10
4.	Szkoła Podstawowa Węsiory	7	63	0	7	7	0	13	10	11	9	6
5.	Szkoła Podstawowa Borek Kamienny	10	85	33	4	9	6	5	8	8	1	11
	Razem	45	617	76	68	56	36	92	93	75	59	64
8.	Gimnazjum Sulęcyno	2	41									
9.	Gimnazjum Mściszewice	1	10									
	Razem	3	51									
	Ogółem	48	668	76	68	56	36	92	93	75	59	64

STAN ORGANIZACJI PRZEDSZKOLI SAMORZĄDOWYCH

Lp.	Wyszczególnienie	Liczba oddziałów	Liczba dzieci poniżej „O”	Liczba dzieci „O”
1.	Przedszkole Samorządowe w Sulęcynie	4	49	41
2.	Przedszkole Samorządowe w Mściszewicach	3	48	23
3.	Przedszkole Samorządowe w Węsiorach	2	22	12
	Ogółem:	9	119	76

KADRA I SYSTEM DOSKONALENIA ZAWODOWEGO

W roku szkolnym 2018/2019 w przedszkolach, szkołach podstawowych z oddziałami przedszkolnymi i klasami gimnazjalnymi prowadzonych przez Gminę Sulęczyńno pracowało 116 nauczycieli oraz 34 pracowników administracji i obsługi. Stan zatrudnienia w poszczególnych placówkach obrazuje poniższa tabela:

Wyszczególnienie		Zatrudnienie		w tym:			
				nauczyciele		pozostali	
		etaty	osoby	etaty	osoby	etaty	osoby
1.	Szkoła Podstawowa w Sulęczyńno	42,62	48	29,62	34	13	14
2.	Zespół Szkół w Mściszewicach	29,71	32	21,96	24	7,75	8
3.	Szkoła Podstawowa w Podjazach	13,01	18	11,01	16	2	2
4.	Szkoła Podstawowa w Węsziorach	18,69	24	15,69	21	3	3
5.	Szkoła Podstawowa w Borku-Kamiennym	13,47	16	10,72	14	2,75	2
6.	Przedszkole Samorządowe w Sulęczyńno	10,64	12	5,64	7	5	5
RAZEM		128,14	150	94,64	116	33,5	34

System doskonalenia i doksztalcania nauczycieli spowodował, że większość nauczycieli posiada już kwalifikacje do nauczania, co najmniej dwóch przedmiotów. Coraz liczniejsza jest grupa nauczycieli posiadających uprawnienia do nauczania trzech przedmiotów. Pracownicy zatrudnieni w szkołach pracowali zgodnie z posiadanymi kwalifikacjami oraz obowiązującymi przepisami prawa.

Efektom podejmowanych działań, oraz właściwej polityki kadrowej jest niewątpliwie aktualnie bardzo dobra struktura w zakresie poziomu wykształcenia nauczycieli.

POZIOM WYKSZTAŁCENIA NAUCZYCIELI W 2018 R.

Poziom wykształcenia (w osobach)							
Nazwa szkoły	WMPP*		LICENCJAT		INNE		Razem
	2018	% ogółu	2018	%ogółu	2018	% ogółu	
Zespół Szkół w Mściszewicach	21	87,50	3	12,50			24
Szkoła Podstawowa w Podjazach	16	100,00	0	0			16
Szkoła Podstawowa w Węsiarach	20	95,24	1	4,76			21
Szkoła Podstawowa w Borku Kamiennym	13	92,86	1	7,14			14
Szkoła Podstawowa w Sulęczynie	33	97,06	1	2,94			34
Przedszkole Samorządowe w Sulęczynie	7	100,00	0	0			7

* - wyższe magisterskie z przygotowaniem pedagogicznym.

System doskonalenia zawodowego wśród nauczycieli pośrednio wspierany był przez obowiązujący system awansów zawodowych.

STOPNIE AWANSU ZAWODOWEGO NAUCZYCIELI W 2018R.

Nazwa placówki	Stopień awansu zawodowego (w osobach)								
	<i>Stażysta</i>		Kontraktowy		Mianowany		Dyplomowany		Razem
	2018	% ogółu	2018	% ogółu	2018	% ogółu	2018	% ogółu	
Szkoła Podstawowa w Sulęczynie	0	0	3	8,82	10	29,41	21	61,77	34
Zespół Szkół w Mściszewicach	1	4,17	1	4,17	5	20,83	17	70,83	24
Szkoła Podstawowa w Podjazach	0	0	3	18,75	4	25,00	9	56,25	16
Szkoła Podstawowa w Węsiarach	0	0	4	19,05	8	38,10	9	42,85	21
Szkoła Podstawowa w Borku Kamiennym	0	0	5	35,71	3	21,43	6	42,86	14
Przedszkole Samorządowe w Sulęczynie	1	14,29	2	28,57	3	42,86	1	14,28	7

**WYNIKI EGZAMINU GIMNAZJALNEGO PRZEPROWADZONEGO W KWIETNIU
OBRAZUJE PONIŻSZE ZESTAWIENIE UZYSKANE Z OKRĘGOWEJ KOMISJI
EGZAMINACYJNEJ.**

Urząd Gminy
Suleczyno

Zestawienie wyników egzaminu gimnazjalnego
przeprowadzonego w kwietniu 2018 r.

arkusz: A1 - standardowy

	liczba uczniów	GHP	GHH	GMAM	GMP	GAP	GAR	GMP	GUR	GRP	GRR	GFP	GER	GEA	GWP	GWR
Gimnazjum Suleczyno Siołana Żemojskiego	43	67,9%	59,5%	60,1%	60,6%	63,1%	52,9%									
Gimnazjum Miszczewice 19	22	66,5%	54,5%	44,7%	49,6%	58,6%	36,1%	55,0%	35,0%							
Urząd Gminy Suleczyno	65	67,2%	57,8%	48,3%	56,8%	65,6%	47,4%	55,0%	35,0%							

arkusz: A2 - dla uczniów z zaburzeniami, w tym z zespołem Aspergera

	liczba uczniów	GHP	GHH	GMAM	GMP	GAP	GAR	GMP	GUR	GRP	GRR	GFP	GER	GEA	GWP	GWR
Gimnazjum Miszczewice 19	1	22,0%	41,0%	28,0%	21,0%	40,0%	20,0%									
Urząd Gminy Suleczyno	1	22,0%	41,0%	28,0%	21,0%	40,0%	20,0%									

arkusz: A9 - dla upośledzonych w stopniu lekkim

	liczba uczniów	GHP	GHH	GMAM	GMP	GAP	GAR	GMP	GUR	GRP	GRR	GFP	GER	GEA	GWP	GWR
Gimnazjum Suleczyno Siołana Żemojskiego	3	75,0%	79,3%	62,0%	70,0%	73,7%										
Gimnazjum Miszczewice 19	2	65,5%	61,0%	36,5%	44,5%	58,0%	30,5%									
Urząd Gminy Suleczyno	5	71,2%	72,0%	51,8%	59,8%	67,4%	30,5%									

220507

Okręgowa Komisja Egzaminacyjna w Gdańsku

str. 1 z 1

ŚRODKI POZYSKANE NA REALIZACJE ZADAŃ EDUKACYJNYCH W ROKU 2018 W POSZCZEGÓLNYCH PLACÓWKACH

Narodowy program rozwoju czytelnictwa:

SP Sulęcyno	-	6 000,00
ZS Mściszewice	-	3 000,00
SP Podjazy	-	2 480,00
SP Węsiory	-	2 480,00
SP Borek Kamienny	-	2 480,00

Razem: 16 440,00

Aktywna tablica:

SP Sulęcyno -	17 500,00
ZS Mściszewice -	17 500,00
SP Podjazy -	17 500,00
SP Węsiory -	17 500,00
SP Borek Kamienny –	17 500,00

Razem: 87 500,00

W ramach realizacji projektu dla uczniów klas I-III „Umiem Pływać” w roku 2018, 6 grup 15 osobowych z wszystkich szkół brało udział w zajęciach nauki pływania w Kaszubskim Centrum Sportowo-Rekreacyjnym w Kościerzynie.

W miesiącu sierpniu 2018 r. zakończono realizację projektu realizowanego z Regionalnego Programu Operacyjnego Województwa Pomorskiego z poddziałania 3.2.1 jakoś edukacji ogólnej pt. „W Kręgu Nauki” którego celem było podniesienie jakości procesu kształcenia w placówkach. Postawiony cel został osiągnięty przez rozwój kompetencji kluczowych i właściwych postaw na rynku poprzez objęcie uczniów dodatkowymi zajęciami pozalekcyjnymi i wycieczkami edukacyjnymi, oraz rozwój kompetencji nauczycieli poprzez szkolenia z zakresu umiejętności społecznych, programowania, wykorzystania w pracy z uczniem metody eksperymentu i technik pamięci. Szkoły zostały wyposażone w sprzęt i pomoce dydaktyczne oraz sprzęt TIK. Wysokość środków pozyskanych na dofinansowanie wyniosła – 1 215 625,36 zł.

INWESTYCJE OŚWIATOWE

Z dniem 1 września 2018 r. oddano do użytku rozbudowę istniejącego budynku szkoły podstawowej w Węsiarach o dodatkowe skrzydło, w którym wydzielono pomieszczenia przedszkola na parterze oraz pomieszczenia szkolne na piętrze. Dobudowany budynek połączony został z budynkiem szkoły przeszklonym holem i klatką schodową w pełni wydzieloną z klapami oddymiającymi. Wykonano również instalację elektryczną, wodociągową, kanalizacyjną, C.O.. Zaplecze kuchenne zostało wyposażone w urządzenia do przygotowania posiłków.

Zagospodarowano terenu wokół nowej części szkolnej tj. przez wydzielenie miejsc parkingowych, wykonanie ogrodzenia, urządzenie „terenów zielonych”.

Zakończono drugi etap rozbudowy i przebudowy zespołu szkolno - przedszkolnego wraz z infrastrukturą w Mściszewicach.

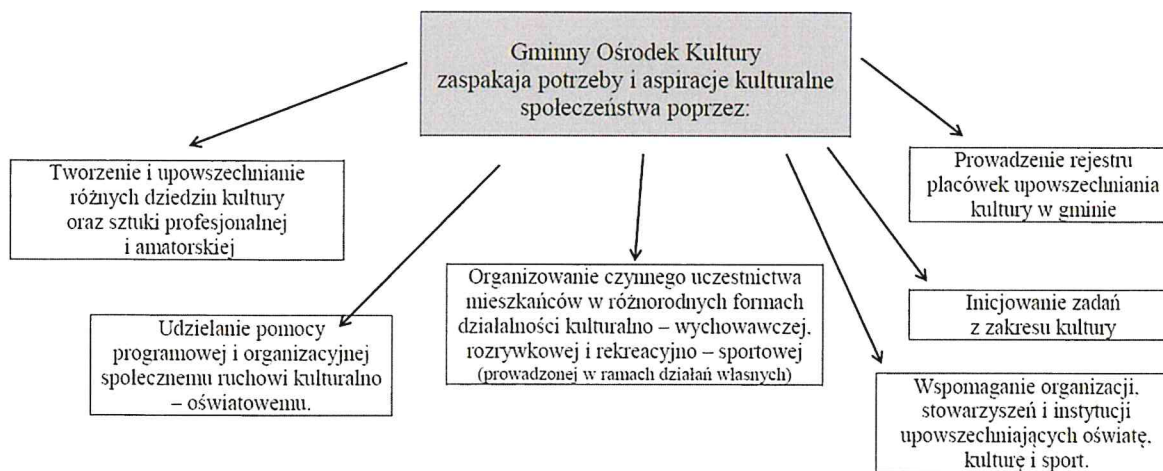
Zakres robót obejmował:

- wykonanie przyłącza wodociągowego oraz kanalizacji sanitarnej do nowego budynku;
- wykonanie części wewnętrznej instalacji kanalizacji sanitarnej w nowym budynku;
- rozebranie w części pokrycia dachu podlegającego wymianię;
- wykonanie przesklepień, nadproży, wykonanie konstrukcji dachu nad nowym budynkiem;
- wykonanie nowego pokrycia dachu, opierzeń i obróbek blacharskich;
- wykonanie docieplenia połaci dachowej nad nową częścią budynku;
- montaż stolarki drzwiowej i okiennej oraz naświetli dachowych,
- wykonanie docieplenia ścian styropianem, z wykonaniem warstwy zbrojącej „pod klej”;
- wykonanie podkładów betonowych pod posadzki z betonu;
- rozbiórka istniejących kominów nad starą częścią budynku wraz z osadzeniem kominków systemowych wentylacyjnych;
- remont komina nad istniejącą kotłownią.

KULTURA

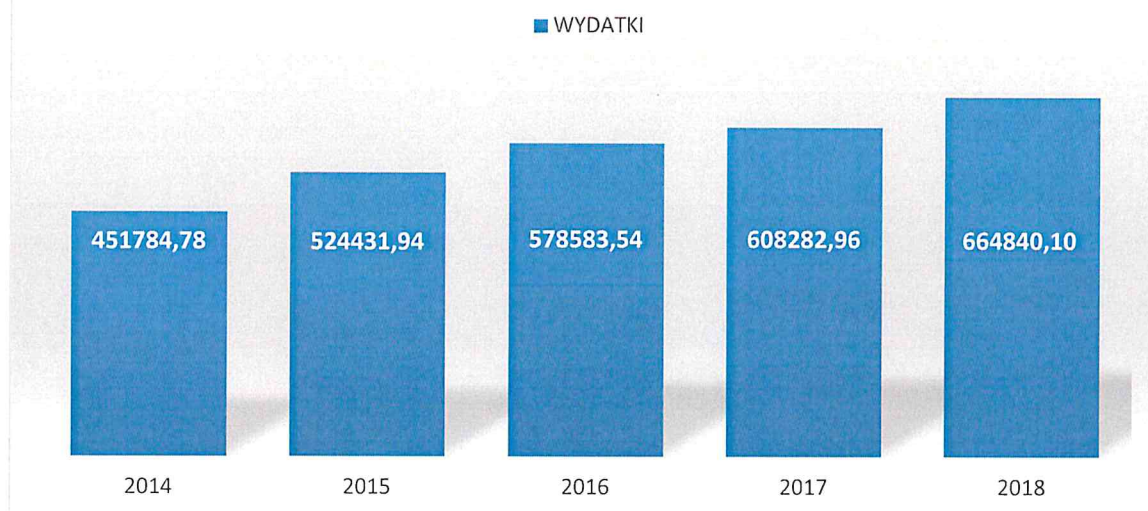
Działalność kulturalna na terenie Gminy Sulęczyńno skupia się przede wszystkim wokół Gminnym Ośrodkiem Kultury w Sulęczyńnie, który aby realizować swoje działania aktywnie współpracuje z szkołami, przedszkolami, kołami gospodyń wiejskich, stowarzyszeniami i innymi podmiotami działającymi m.in. na terenie gminy Sulęczyńno. Na szerszą skalę wykraczającą poza teren naszej gminy GOK współpracuje z Wydziałem Kultury Starostwa powiatowego w Kartuzach, Stowarzyszeniem Turystycznym Kaszuby, Kaszubskim Uniwersytem Ludowym w Wieżycy, Lokalna Grupa Rybacka z Chmielna, a także wszystkimi domami, ośrodkami i centrami kultury z terenu powiatu kartuskiego i nie tylko.

Zakres działania Gminnego Ośrodka Kultury w Sulęczyńnie.



Gminny Ośrodek Kultury w Sulęczyńnie dodatkowo realizuje zadania własne gminy z zakresu kultury fizycznej (sportu) w tym terenów rekreacyjnych i urządzeń sportowych a także redakcja i oprawa graficzna gazetki gminnej.

BUDŻET GOK SULĘCZYNO W LATACH 2014 – 2018



Gminny Ośrodek Kultury w Sulęczyńnie prowadzi zajęcia artystyczno – szkoleniowe. Do nich należą:

- zajęcia z nauki gry na instrumentach dętych, a także w latach 2015 – 2018 zajęcia z nauki gry na gitarze;
- zajęcia – próby zespołu Kaszubskiego „Motylki” i Scholi Św. Anny;
- zajęcia artystyczne dla dzieci i dorosłych;
- zajęcia z nauki gry w szachy (zakończone dwoma turniejami w roku);
- zajęcia rekreacyjno – sportowe : aerobik i pilates dla osób w każdym wieku;
- zajęcia rekreacyjno - sportowe prowadzone w ramach projektu „Lokalny Animator Sportu”, których celem jest upowszechnianie aktywności fizycznej i sportu wśród dzieci i młodzieży poprzez umożliwienie udziału w sportowych zajęciach pozalekcyjnych i pozaszkolnych, dofinansowanych ze środków Funduszu Rozwoju Kultury Fizycznej, których dysponentem jest Ministerstwo Sportu i Turystyki;
- zajęcia z nauki języków obcych tj. język angielski dla dzieci i młodzieży, język angielski dla grupy osób dorosłych na poziomie podstawowym, a także język hiszpański na poziomie podstawowym i średniozaawansowanym – w ramach nauki języka hiszpańskiego odbywają się także spotkania tematyczne dot. różnych regionów Hiszpanii m.in. Columbia czy Andaluzja;
- kursy komputerowe na poziomie podstawowym (finansowane ze środków unijnych a prowadzone przez firmy zewnętrzne) – GOK jest koordynatorem pięciu grup szkoleniowych, czyli łącznie ok. 50 osób biorących udział w szkoleniach;
- coroczne zajęcia dla dzieci odbywające się podczas ferii zimowych (tydzień zajęć), a także zajęcia odbywające się podczas wakacji letnich (dwa tygodnie zajęć).

Gminny Ośrodek Kultury w Sulęczynie jest także współorganizatorem większości konkursów, przeglądów i turniejów odbywających się na terenie jednostek oświatowych na poziomie gminnym i ponadgminnym do najważniejszych z nich należy zaliczyć m.in.:

- Wojewódzki Konkurs Recytatorski Prozy i poezji Polskiej;
- Konkurs Recytatorski Literatury Kaszubskiej „Rodno Mowa”;
- Konkurs Ortograficzny „O złote pióro Wójta Gminy Sulęczyno”;
- Powiatowy Konkurs Biblijny;
- Konkurs Piosenki Przedszkolnej;
- Konkurs Czytelniczy „Mester Belnego Czetania”;
- Konkurs Pieśni i Piosenki Patriotycznej pt. „Głosem Inki” i wiele innych

W okresie letnim organizowanych jest kilka imprez – wydarzenia o charakterze cyklicznym. W roku 2018 zorganizowano m.in.:

- Festyn z okazji Dnia Dziecka „FESTYN RODZINNY”;
- Festyny Sobótkowe, które odbywają się w kilku sołectwach tj. Sulęczyno, Węsiory i Podjazdy;
- XVI Międzynarodowy Festiwal Akordeonowy w Sulęczynie;
- XXIII Międzynarodowy Festiwal Jazzowy „Jazz w lesie”;
- Festyn rodziny połączony z gminnymi zawodami w sportach pożarniczych;
- Powiatowe Zawody w sportach Pożarniczych;
- Dożynki na etapie : sołeckim, gminnym i powiatowym;
- Turniej Kaszubskiej Gry w „Baškę” w Sulęczynie.

Na terenie Gminy Sulęczyno organizowane są imprezy na poziomie międzynarodowym tj. organizowany od szesnastu lat Międzynarodowy Festiwal Akordeonowy w Sulęczynie i organizowany od dwudziestu trzech lat Międzynarodowy Festiwal Jazzowy „Jazz w lesie”.

Międzynarodowy Festiwal Akordeonowy to tygodniowy cykl koncertów odbywających się w sulęczyńskim Kościele, Restauracji Maraska i scenie plenerowej ośrodka kultury rokrocznie w drugiej połowie lipca. Jest to jedno z najważniejszych wydarzeń kulturalnych na Kaszubach i bez wątpienia największa tego typu impreza w Polsce. Celem festiwalu jest zarówno promocja muzyki akordeonowej na wysokim poziomie artystycznym jak i promocja Gminy Sulęczyno i Kaszub. Pomysłodawcą imprezy jest Paweł A. Nowak, akordeonista, pedagog, kompozytor, kolekcjoner akordeonów, a na co dzień mieszkańiec Sulęczyna. Podczas kolejnych edycji festiwalu w Sulęczynie występowali wybitni artyści polskich i światowych scen m.in. Richard Galliano, Ludovic Beier, Regis Gizavo, Montion Trio, Kroke, Hanna Banaszak, zespół Voice Band z Anitą Lipnicką, Marcin Wyrostek zespołem, grupa z Brazylii na czele z akordeonistą Toago Rosato, grupa z Białorusi – akordeonista Anatoly Taran wspólnie z Hovhannes Avanesyan, Chór Gdańskiego Uniwersytetu Medycznego pod dyrekcją Jerzego Szarafińskiego i Orkiestra Kameralna Progress pod dyrekcją Szymona Morusa. W ostatnim roku gwiazdami festiwalu był zespół folklorystyczny „Tekla Klebetnica”, Orkiestra Akordeonowa z Daugavpils (Łotwa) i Placida Domingo Jr wraz z zespołem w projekcie Volver Anima Tango. Nieodłącznym elementem festiwalu jest także wystawa akordeonów z kolekcji organizatora.

Międzynarodowy Festiwal Jazzowy „Jazz w lesie” to odbywa się w ostatni piątek i sobotę lipca w parku ośrodka „Leśny Dwór” nad brzegiem jeziora Węgorzyno. Pomysłodawcami festiwalu są dwaj mieszkańcy Sulęczyna: Jacek Leszewski i Adam Czerwiński – perkusista jazzowy, należy wspomnieć, iż ojcem chrzestnym festiwalu jest już nie żyjący od kilku lat Jarosław Śmietana. Co roku do Sulęczyna zjeżdżają najślynniejsi polscy muzycy jazzowi i wiele gwiazd z całego świata w tym także ze Stanów Zjednoczonych. Wśród gwiazd festiwalu należy głównie wymienić takich polskich artystów jak Jan

Ptaszyn Wróblewski, Zbigniew Namysłowski, Michał Urbaniak, Wojciech Karolak, Tomasz Szukalski, Leszek Kułakowski a także zagraniczni artyści Nigel Kenndy, Bennie Maupin, Harvie Schwarz, Iee Konitz, Karen Edwards, Asaf Sirkiz, Yaron Stavi.

Pozostałe wymienione wyżej imprezy – wydarzenia cykliczne organizowane są na poziomie lokalnym na których prezentują się głównie nasze – gminne grupy artystyczne z naszego ośrodka kultury, a także z placówek oświatowych. Podczas tym imprez – wydarzeń jest także propagowana kultura i kuchnia kaszubska, którą prezentują głównie: Koło Gospodyń Wiejskich z Węsiór i Mściszewic a także Zrzeszenie Kaszubsko – Pomorskie oddział Sulęczyño. Ważnym elementem wydarzeń cyklicznych organizowanych na terenie gminy jest Turniej Kaszubskiej Gry w „Baškę”, który na terenie gminy organizowany jest już od szesnastu lat. Na rozgrywki turnieju składa się dziesięć comiesięcznych turniejów odbywających się co miesiąc od lutego do listopada po których zsumowaniu wybiera się finałową piętnastkę.

Ważnym elementem działalności ośrodka kultury jest także prowadzenie zespołów artystyczno – folklorystycznych. Nieprzerwalnie od 2004 roku w Sulęczyńie działa Zespół Kaszubski „Motylki”, tworzą go dzieci w wieku od 7 do 12 lat. W swym repertuarze posiada tańce i przyśpiewki kaszubskie oraz elementy gier i zabaw dla dzieci. Zespołowi najczęściej przygrywa kapela na akordeonie, kontrabasie i diabelskich skrzypcach. Drga grupą która utworzyła się w 2015 jest Schola Św. Anny, która w swym gronie skupia dzieci i młodzież w wieku od 5 do 16 lat, ma w swym repertuarze zarówno utwory kaszubskie, folklorystyczne a także o tematyce religijnej. Grupa aktywnie bierze udział w licznych konkursach wokalnych i zajmuje w nich czołowe miejsca. W ostatnim roku występowali m.in. na pomorskim Festiwalu Piosenki Kaszubskiej „Kaszebscze Spiewe” w Luzinie czy Powiatowym Konkursie Piosenki „Kaszebscze Spiewe u nas w Kamienicy Szlacheckiej, gdzie w rywalizacji zajmują czołowe miejsca. Obie grupy aktywnie występują podczas różnych uroczystości odbywających się na terenie gminy tj. m. in. dożynki, kiermasze, przeglądy i innego rodzaju wydarzeniach o charakterze lokalnym.

PROMOCJA GMINY

W ramach działalności Gminnego Ośrodka Kultury w Sulęczyńie realizowane są także działania mające na celu szeroko pojętą promocję gminy Sulęczyño. Wśród tych działań wydawane są m.in. następujące materiały promocyjne:

- gazetka gminna pt. „Nowine z Gmine Seleczeno” - wydana najczęściej dwa / trzy razy w roku w nakładzie 1000 / 12000 egzemplarzy zawierająca najważniejsze wydarzenia mające miejsce na terenie gminy,
- wydruk kalendarzy gminnych nakład 350 – 400 sztuk,
- wydruk materiałów promocyjnych w postaci informatorów i mapek promocyjnych,
- torby reklamowe, smycze, notesy, długopisy, odbłaski, papier firmowy, teczki z logiem gminy,
- ręcznie malowane kubki z elementami charakteryzującymi krajobraz gminy,
- zakup materiałów promujących naszą gminę i kulturę kaszubską w postaci strojów kaszubskich.

SPORT

Obiektami służącymi zaspokajaniu potrzeb kultury fizycznej mieszkańców Gminy Sulęczyno są boiska i stadiony sportowe, hale sportowe oraz ogólnodostępne miejsca rekreacji.

Infrastruktura sportowa	
Hale sportowe	
Sulęczyno	<p>Hala sportowa w Sulęczynie</p> <p>Boiska do piłki nożnej, ręcznej, siatkówki i koszykówki wraz z szatniami, pomieszczeniami gospodarczymi i widownią.</p>
Mściszewice	<p>Hala sportowa w Mściszewicach</p> <p>Boiska do piłki nożnej, ręcznej, siatkówki i koszykówki wraz z szatniami, pomieszczeniami gospodarczymi i widownią.</p>
Boiska piłkarskie	
Sulęczyno	<p>Kompleks boisk „orlik”</p> <p>Boiska z nawierzchni syntetycznej do piłki nożnej, koszykówki i siatkówki wraz z oświetleniem</p> <p>Wielowymiarowe trawiaste boisko piłkarskie (102 x 58 – długość pola gry)</p> <p>Boisko trawiaste do piłki nożnej wraz z oświetleniem</p> <p>Przyszkolne boisko piłkarskie do piłki nożnej i koszykówki</p>
Mściszewice	<p>Wielowymiarowe trawiaste boisko piłkarskie</p> <p>Boisko trawiaste do piłki nożnej wraz z oświetleniem</p> <p>Boisko do piłki nożnej ze sztuczna nawierzchnią</p>
Podjazy	Małe boiska przyszkolne
Wesiory	
Borek kamienny	
Place zabaw i inne miejsca rekreacji	
Sulęczyno	<p>Przyszkolny plac zabaw ul. Szkolna 2</p> <p>Przyprzedszkolny plac zabaw, ul. Kaszubska 22</p> <p>Skatepark – plac zabaw – siłownia zewnętrzna</p>
Węsiory	Przyszkolny plac zabaw
Mściszewice	Edupark – plac zabaw – siłownia zewnętrzna
Borek kamienny	Przyszkolny plac zabaw

W dziedzinie aktywności fizycznej dzieci młodzieży na terenie Gminy Sulęcyno odbywają się zajęcia w ramach wychowania fizycznego, a także zajęcia w ramach Programu SKS i Lokalnego Animatora Sportu na Orliku.

Na terenie Gminy Sulęcyno aktywnie działają dwa gminne kluby sportowe skupiające w swoim gronie drużyny seniorskie i juniorskie. W miejscowości Mściszewice działa Klub Sportowy Mściszewice, którego grupa seniorska bierze udział w rozgrywkach ligowych na poziomie klasy „A”, a także grupa juniorska roczniki 2010 – 2012 aktywnie biorą udział w treningach a także meczach turniejowych organizowanych przez Pomorski Związek Piłki Nożnej. W miejscowości Sulęcyno działa Gminny Klub Sportowy „Słupia” Sulęcyno, którego grupa seniorska bierze udział w rozgrywkach ligowych na poziomie klasy „B”. Klub ten posiada także około 60-osobową grupę juniorskiej szkółki piłkarskiej – roczniki w przedziale od 2005 do 2013 czyli w wieku od 6 do 14 lat, którzy aktywnie trenują pod okiem wykwalifikowanego trenera a także biorą udział w lokalnych turniejach piłki nożnej.

BIBLIOTEKA

W gminie w 2018 r. funkcjonowała jedna biblioteka. Biblioteka nie posiada filii. Do potrzeb osób z niepełnosprawnościami nie dostosowywano budynku biblioteki, znajdującego się przy ulicy Żeromskiego 12 w Sulęcynie.

Księgozbiór na dzień 1 stycznia 2018 r. wynosił 18199 woluminów, zaś na koniec roku – 17853 woluminów. W przeliczeniu na 1 mieszkańca, łączna liczba woluminów wynosiła 3,33 na dzień 1 stycznia 2018 r. oraz 3,24 na dzień 31 grudnia 2018 r. W 2018 r. biblioteka nie wypożyczała płyt CD i DVD.

Na koniec 2017 roku zarejestrowano 680 czytelniczek i czytelników, zaś na koniec roku 2018 liczby te wynosiły 653. W 2018 roku z usług biblioteki skorzystało 10184 czytelniczek i czytelników, którzy skorzystali łącznie z 13221 woluminów i 2789 czasopism. W 2018 roku wzbogacono zbiory biblioteki o 874 pozycje, z czego dla dorosłych – 493, dla dzieci – 232, lit. pop. nauk. – 149.

Biblioteka zatrudniała 3 osoby na umowę o pracę oraz 2 na umowę zlecenie. W ciągu roku struktura zatrudnienia nie uległa zmianie.

W bibliotece użytkowano 2 komputery z dostępem do szerokopasmowego internetu. Biblioteka posiada katalog on-line. Biblioteka nie posiada wypożyczenia zdalnego (internetowego).

W 2018 r. biblioteka gminna zorganizowała następujące wydarzenia: 8 spotkań autorskich, 4 konkursy, 2 lekcje biblioteczne, 5 spotkań z muzyką, ferie w bibliotece, spotkanie opłatkowe, wystawy obrazów (w sezonie letnim), mające na celu promocję czytelnictwa. W wydarzeniach tych wzięło udział 584 mieszkańców. Biblioteka poniosła w związku z tymi wydarzeniami wydatki w kwocie 6218,00 zł.

W 2018 roku na prowadzenie biblioteki i upowszechnianie czytelnictwa gmina wydała 250225,00 zł.