

**GMINA
SULĘCZYNO**



RAPORT O STANIE GMINY SULĘCZYNO ZA ROK 2019

CHARAKTERYSTYKA GMINY SULĘCZYNO

POŁOŻENIE I POWIERZCHNIA GMINY

Gmina Sulęczyno leży w województwie pomorskim, w południowo – zachodniej części powiatu kartuskiego nad rzeką Słupią. Na obszarze 131 km² zamieszkuje ponad 5600 mieszkańców.

Obszar gminy jest jednym z najwyżej położonych terenów w województwie pomorskim. Na północ od Mściszewic jest miejsce wyniesione na wysokość 244,6 m. n. p. m., podobne wzniesienie znajduje się w okolicach Bukowej Góry. Najniższe położone tereny (135 m n. p. m.) są tam, gdzie rzeka Słupia przekracza granicę gmin Sulęczyno i Parchowo. Zestawienie tych cyfr wskazuje jak bardzo jest tutaj urozmaicony teren, który pozwala tak jak w miejscowości Amalka, gdzie znajduje się wyciąg narciarski, na zimowe korzystanie z uroków regionu.

Dodatkowego uroku nadają jeziora. Jest ich na terenie gminy ponad 40, największe to Mausz, Gowidlińskie oraz Węgorzyno. Wody zajmują prawie 10 % powierzchni gminy. Jeżeli dodamy, iż prawie 37 % obszaru zajmują lasy (4 800 ha) to będziemy mieli pewien obraz uroku tej słabo zaludnionej – ok. 36 mieszkańców na km² przy średniej, w powiecie ponad 90 – gminy.

HISTORIA GMINY

Historia tych ziem sięga przełomu VI i V wieku p.n.e., o czym świadczą gęsto rozsiane stanowiska archeologiczne, m. in. w Mściszewicach.

W czasach I-III w n.e. w okolicach wsi Węsiory nad jeziorem Długim przebywali Goci pozostawiając po sobie coraz częściej odwiedzane kurhany i kręgi kamienne.

Kolejnym etapem historii, który zostawił ślad na ziemi sulęczyńskiej jest IX w n.e. W tym czasie we wsi Podjazy istniał gród średniowieczny, po którym do czasów obecnych pozostały wały.

Pierwsze wzmianki pisemne o Sulęczynie i okolicach pochodzą z 1224 roku. W czasach XVI i XVII wieku Sulęczyno należało do rodu Heidensteinów, którego najślawniejszym przedstawicielem był Reinhold – sekretarz króla Batorego, fundator pierwszego sulęczyńskiego kościoła w roku 1616. Od XVII wieku do roku 1920 Sulęczyno należało do rodu Łaszewskich.

Oprócz kurhanów w Węsiarach, o których głośno nie tylko w województwie pomorskim gmina oferuje wiele innych atrakcji. Należą do nich Mechowiska Sulęczyńskie położone między jeziorami Głębokim i Węgorzynie z unikalną w Europie roślinnością, są też następne prehistoryczne kurhany w okolicach Mściszewic.

Niewątpliwą atrakcją są wybudowane w 2004 roku ścieżka przyrodniczo – dydaktyczna pn. „Brzegiem jeziora Węgorzyno” oraz „Rynna Sulęczyńska”. Trasy te z kilkunastoma przestankami dają znakomitą okazję, by odpoczywając na ustawionych tu ławkach podziwiać przepiękne krajobrazy sulęczyńskiej ziemi. Zaś dla lubiących aktywnie spędzać czas zostały oznakowane trzy trasy Nordic Walking tj. pierwsza – dokoła Sulęczyna ok. 5,6 km., druga – przez Ostrowite ok. 11,4 km i trzecia – przez Bukową Górę ok. 9,5 km rozpoczynające się przy ośrodku Leśny Dwór. Obszary chronione, tak jak wspomniane wcześniej Mechowiska Sulęczyńskie, to również „Dolina Słupii” oraz „Jeziora Chojnackie”, które pozwalają delektować się wspaniałą przyrodą Gminy Sulęczyno.

Właśnie naturalne walory wyznaczają kierunek rozwoju gminy, jakimi jest turystyka i rekreacja.

MAPA GMINY



W granicach gminy zlokalizowanych jest 25 miejscowości w 9 sołectwach:

Sołectwo Borek – miejscowości: Bielawki, Borek

Sołectwo Kistowo – miejscowości: Borek Kamienny, Chojna, Kistowo, Kistówko

Sołectwo Mściszewice – miejscowość Mściszewice

Sołectwo Podjazdy – miejscowości: Amalka, Podjazdy, Widna Góra

Sołectwo Sucha – miejscowości: Kołodzieje, Nowe Pole, Sucha

Sołectwo Sulęczyńskie – miejscowości: Bukowa Góra, Kłodno, Nowy Dwór, Ostrów Mausz,

Sulęczyno

Sołectwo Węsiory - miejscowości: Borowiec, Czarlino, Węsiory

Sołectwo Zdunowice – miejscowości: Ogonki, Ostrów, Zdunowice

Sołectwo Żakowo – miejscowość Żakowo

WŁADZE GMINY

Gmina Sulęczyno jest podstawową jednostką lokalnego samorządu terytorialnego, powołaną do organizacji życia publicznego na swoim terytorium. Wszystkie osoby, które na stałe zamieszkują na obszarze Gminy, z mocy ustawy o samorządzie gminnym, stanowią wspólnotę samorządową realizującą swoje zbiorowe cele lokalne poprzez swoje organy.

Organem stanowiącym i kontrolnym jest Rada Gminy, a organem wykonawczym jest Wójt Gminy Sulęczyno, który kieruje bieżącymi sprawami oraz reprezentuje gminę na zewnątrz. Swoje zadania Wójt realizuje przy pomocy Urzędu Gminy i jest zwierzchnikiem pracowników Urzędu.

Wójtem Gminy Sulęczyno od roku 2010 jest Bernard Grucza.

Skład Rady Gminy Sulęczyno – kadencja lata 2014 – 2018

Kazimierz Gliniecki – przewodniczący Rady

Bogdan Malek - wiceprzewodniczący Rady

Bogumiła Bładowska – członek Rady

Kazimierz Bryłowski – członek Rady

Kazimierz Gawin – członek Rady

Katarzyna Grenz – Szuta – członek Rady

Zofia Jereczek – członek Rady

Marcin Klinkosz – członek Rady

Marek Konkol – członek Rady

Jan Kropidłowski – członek Rady

Dariusz Kulas – członek Rady

Maria Łukowicz – członek Rady

Stefan Matusiewicz – członek Rady

Teresa Skwierawska – członek Rady

Łukasz Treder – członek Rady

W dniu 21 października 2018r. odbyły się wybory samorządowe. Wójtem Gminy na kolejną kadencję ponownie został wybrany Bernard Grucza.

W skład Rady Gminy Sulęczyno –w kadencji 2018 – 2023 wchodzi:

Kazimierz Gliniecki – przewodniczący Rady

Dariusz Kulas – wiceprzewodniczący Rady

Grzegorz Bielicki – członek Rady

Arkadiusz Bronk - członek Rady

Robert Dera - członek Rady

Marcin Gawin - członek Rady

Grzegorz Kamiński członek Rady

Tomasz Kreft - członek Rady

Dorota Kujda - członek Rady

Grażyna Las - członek Rady

Wiesława Myszk - członek Rady

Maria Łukowicz - członek Rady

Piotr Szuta - członek Rady

Łukasz Treder - członek Rady
Marzena Wenta- członek Rady

Wykaz uchwał Rady Gminy podjętych w roku 2019 znajduje się w Biuletynie Informacji Publicznej [link](#)

MIESZKAŃCY GMINY

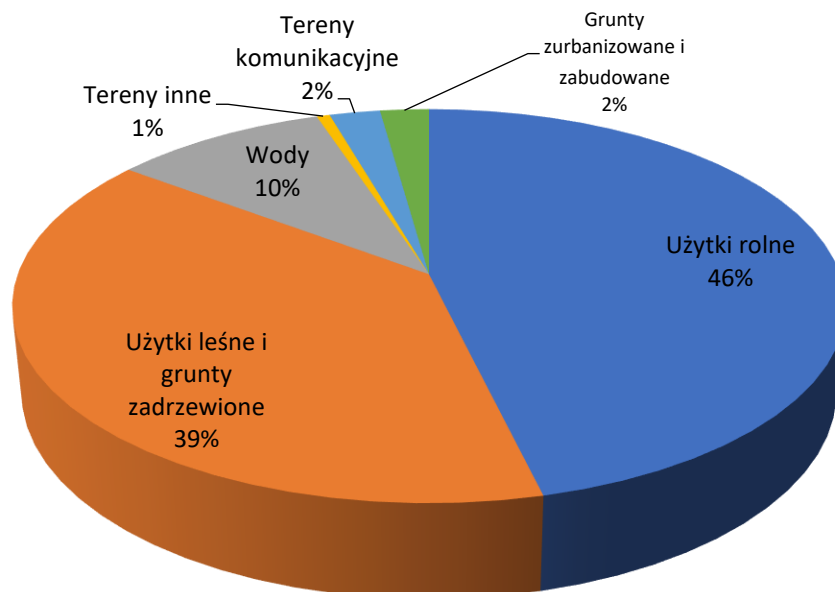
W okresie od początku do końca 2019 r. liczba mieszkanek i mieszkańców zwiększyła się o 38 osób, przez co na dzień 31 grudnia 2019 r. wynosiła 5.644 osób, w tym 2.802 kobiet i 2.842 mężczyzn. W odniesieniu do poszczególnych kategorii wiekowych:

- liczba mieszkanek w wieku przedprodukcyjnym (14 lat i mniej) wynosiła 628 osób, a liczba mieszkańców – 656,
- liczba mieszkanek w wieku produkcyjnym (15-59 lat) wynosiła 1642 osób, a liczba mieszkańców w wieku produkcyjnym (15-64) wynosiła 1855,
- liczba mieszkanek w wieku poprodukcyjnym wynosiła 531, a liczba mieszkańców: 332.

W 2019 r. narodziło się w gminie 82 dzieci, w tym 36 dziewczynek i 46 chłopców, a zmarły 42 osoby, w tym 18 kobiet i 24 mężczyzn. Wobec tego przyrost naturalny w 2019 r. wyniósł 40 osób.

ŚRODOWISKO NATURALNE

Powierzchnia gminy Sulęcyno zajmuje 131,5 km². Strukturę jej wykorzystania ilustruje poniższy wykres.



Największą część terenu gminy, tj. 46% powierzchni, stanowią użytki rolne, z czego ponad 80% to grunty orne. Drugą pod względem kategorii powierzchni są użytki leśne i grunty zadrzewione, zajmują

39% powierzchni (zaznaczyć należy, że średnia krajowa wynosi ok. 30%). Na uwagę zasługują też kategoria wód, ich powierzchnia stanowi 10%, gdzie w skali kraju jeziora zajmują jedynie 1% (na terenie gminy znajduje się niemal 40 jezior o zróżnicowanej wielkości).

Obszary zabudowane i zurbanizowane stanowią ok. 2 %, z czego budownictwo mieszkaniowe stanowi prawie 56%, dużą część zajmują również grunty lotniskowe (ok. 44%), natomiast tereny przemysłowe stanowią jedynie ok. 0,1%. Tereny komunikacyjne również wynoszą ok. 2% powierzchni gminy.

Na terenie gminy Sulęczyńno funkcjonuje 808 gospodarstw rolnych, wszystkie stanowią gospodarstwa indywidualne. Podział gospodarstw wg wielkości przedstawia się następująco:

- do 1 ha – 2,85% wszystkich gospodarstw,
- od 1 do 2 ha – 22,52% wszystkich gospodarstw,
- do 2 do 5 ha – 21,29 % wszystkich gospodarstw,
- od 5 do 10 ha – 24,87% wszystkich gospodarstw,
- od 10 do 15 ha – 17,08% wszystkich gospodarstw,
- pow. 15 ha – 11,39% wszystkich gospodarstw.

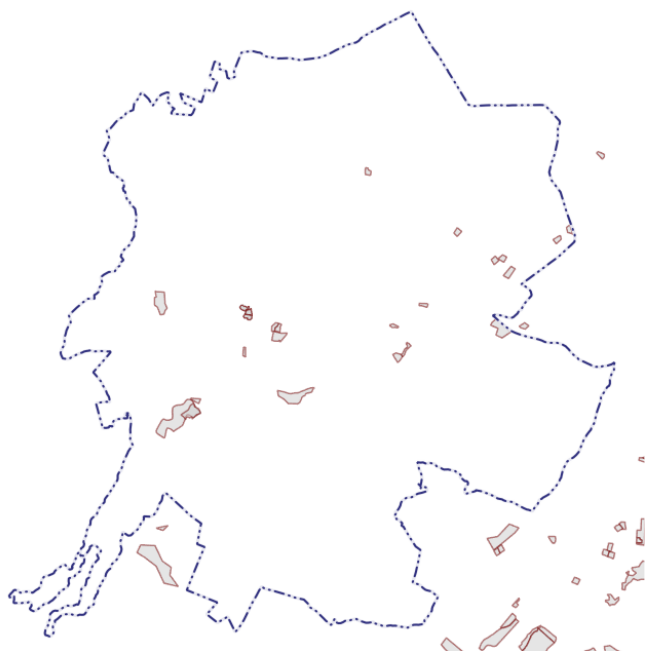
Wg skali Polski FADN 2008 na terenie gminy przeważają gospodarstwa bardzo małe tj. do 5 ha (stanowią prawie 47 %), o połowę mniej jest gospodarstw małych (5-10 ha) – stanowią niecałe 25%. Gospodarstwa średniomałe (10-20 ha) i średnie (20-50ha) stanowią ok. 28%. Średnia powierzchnia gospodarstwa rolnego wynosi ok. 7,5 ha.

Formami ukształtowania terenu na obszarze Gminy Sulęczyńno są:

- morena denna falista lub pagórkowata - tworzy dominującą powierzchniowo formę terenu w postaci wysoczyzny morenowej,
- morena czołowa - występuje zwłaszcza w części północnej Gminy Sulęczyńno w postaci wzgórz, pagórów i drobnych wzniesień, najbardziej charakterystyczne formy czołowomerenowe znajdują się w okolicach Mściszewic i Kistowa,
- rynny subglacjalne – głęboko wcięte w powierzchnię wysoczyzny obniżenia, stanowią wyróżniającą się na obszarze Gminy Sulęczyńno formę geomorfologiczną; rynny biegnące najczęściej południkowo lub z północnego – wschodu na południowy – zachód (rynna jeziora Mausz, jeziora Gowidlińskiego i Węgorzyna oraz inne),
- doliny rzeczne – reprezentowane przez doliny rzek: Słupi i Suchej oraz innych mniejszych cieków stanowią formy głęboko wcięte w powierzchnię wysoczyzny,
- sandry - stanowiące fragment Sandru Wdy, występują w części południowo – wschodniej i południowej opisywanego obszaru, charakteryzującej się najbardziej monotonną rzeźbą terenu,
- wytopiska - występują licznie zarówno na wysoczyźnie morenowej jak i na obszarach sandrowych; najczęściej są podmokłe, wypełnione przez oczka wodne lub zatorfione.

Na terenie Gminy Sulęczyńno zlokalizowane są złoża surowców mineralnych.

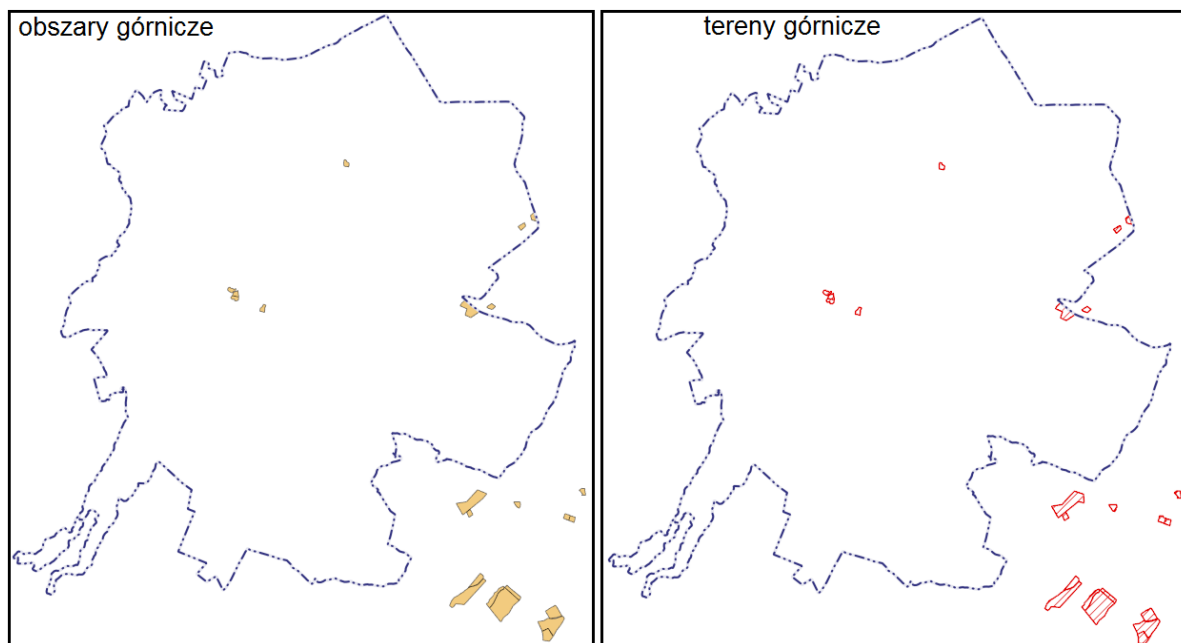
GRANICE ZŁOŻ



źródło: dane Państwowego Instytutu Geologicznego

W dalszej kolejności wskazano zasięg terenów górniczych i obszarów górniczych. Należy przy tym wyjaśnić, że mianem terenu górniczego określa się przestrzeń objętą przewidywanymi szkodliwymi wpływami robót górniczych zakładu górniczego. Granice terenu wyznacza koncesja na prowadzenie działalności. W terenie górniczym mogą występować tzw. szkody górnicze. Pojęciem pokrewnym jest obszar górniczy, w obrębie którego dozwolone jest prowadzenie działalności koncesjonowanej w zakresie eksploatacji, podziemnego bezzbiornikowego magazynowania substancji czy podziemnego składowania odpadów. Obszar górniczy obejmuje więc większą powierzchnię niż teren górniczy. Wykaz koncesji obowiązujących na terenie Gminy Sulęcyno przedstawiono zgodnie z danymi przekazanymi przez Starostwo Powiatowe w Kartuzach oraz Urząd Marszałkowski Województwa Pomorskiego.

GRANICE OBSZARÓW GÓRNICZYCH I TERENÓW GÓRNICZYCH



źródło: dane Państwowego Instytutu Geologicznego

AKTUALNIE OBOWIĄZUJĄCE KONCESJE NA TERENIE GMINY SULECZYNO

Lp.	Nr decyzji, data wydania, data obowiązywania	Podmiot któremu wydano koncesję	Obszar, lokalizacja, rodzaj kopaliny	Powierzchnia wydobycia [ha]
1.	R.6522.2.2.2014.BO z dnia 03.12.2014 r. (obowiązuje do 10.07.2024 r.)	„KRISTRANS” Krzysztof Regliński	„MŚCISZEWICE III”, obręb Mściszewice, piasek	1,77
2.	R.6522.2.3.2014.BO z dnia 17.12.2014 r. (obowiązuje do 12.04.2024 r.)	TRANSPORT - ŻWIROWNIA Mirosław Marciński	„ŻAKOWO”, obręb Żakowo, piasek	1,99
3.	R.6522.2.3.2016.BO z dnia 07.11.2016 r. (obowiązuje do 31.12.2036 r.)	Zakład Eksploatacji Żwiru, Wyrób Pustaków i Bloczków Władysław Joskowski	„MŚCISZEWICE VII”, obręb Mściszewice, piasek	1,99
4.	R.6522.2.4.2016.BO z dnia 15.12.2016 r. (obowiązuje do 31.12.2036 r.)	TRANSPORT - ŻWIROWNIA Mirosław Marciński	„PODJAZY” obręb Podjazy, piasek ze żwirem	1,89
5.	R.6522.2.2.2017.BO z dnia 17.07.2017 r. (obowiązuje do 31.05.2022 r.)	ZAKŁADY GÓRNICZE WIP Piotr Szulta	„ŻAKOWO V”, obręb Żakowo, piasek	1,79
6.	R.6522.2.3.2017.BO z dnia 20.07.2017 r. (obowiązuje do 31.05.2022 r.)	ZAKŁADY GÓRNICZE WIP Piotr Szulta	„ŻAKOWO VI” obręb Żakowo, piasek	1,85
7.	R.6522.2.4.2017.BO z dnia 20.07.2017 r. (obowiązuje do 31.05.2022 r.)	ZAKŁADY GÓRNICZE WIP Piotr Szulta	„ŻAKOWO VII” obręb Żakowo, piasek	1,91
8.	R.6522.2.6.2017.BO z dnia 09.11.2017 r. (obowiązuje do 31.12.2027 r.)	Przedsiębiorstwo Handlowo-Usługowe Michał Chmurzyński	„SULECZYNO II”, obręb Sulęczyno, piasek	1,96
9.	R.6522.2.8.2017.BO z dnia 20.03.2018 r. (obowiązuje do 31.12.2027 r.)	TRANSPORT - ŻWIROWNIA Mirosław Marciński	„SULECZYNO III”, obręb Sulęczyno, piasek	1,2
10.	DROŚ.G.JU-75121-17/08 DROŚ-G.7422.2.18.2013 DROŚ-G.7422.2.47.2018 (obowiązuje do 31.12.2026 r.)	Wroński s.j. Leszno, ul. Słoneczna 1 83-307 Kiełpino	dz. 268/1, 271, 264/2, 265/1 i 270 – kruszywo naturalne piasek	obszar i teren górnicy 7,5658
11.	DROŚ-G.7422.2.47.2019	Kruszywo Sulęczyno Kreft S.C.	„SULECZYNO IV” obręb Sulęczyno, dz. nr 57 piasek z żwirem piasek	obszar i teren górnicy 4,87

źródło: dane Starostwa Powiatowego w Kartuzach (pkt 1-9), Urzędu Marsz. Woj. Pom. (pkt 10)

Grunty orne Gminy Sulęczyno nie reprezentują wysokiej jakości. Zasadniczy udział posiadają gleby klasy V i VI. Niewielka powierzchnia gleb lepszej jakości tj. klasy IV a i IV b występuje w postaci niewielkich kompleksów w okolicach miejscowości Węsiory, Borek Kamienny i Żakowo.

Użytki zielone na terenie Gminy występują w dużym rozrzucie przestrzennym, w lokalnych obniżeniach typu dolinnego i rynnowego. Brak jest większych zwartych kompleksów. Jakość użytków jest bardzo niska. Dominujący udział mają łąki i pastwiska sklasyfikowane do V i VI klasy bonitacyjnej.

WARUNKI WODNE

Gmina Sulęcyno znajduje się w zasięgu władz Regionalnego Zarządu Gospodarki Wodnej w Gdańsku i należy do dorzecza Dolnej Wisły.

Gmina Sulęcyno charakteryzuje się bardzo rozbudowanym systemem hydrograficznym składającym się z rzek, mniejszych cieków, jezior oraz systemu rowów i kanałów.

WYKAZ JEDNOLITYCH CZĘŚCI WÓD POWIERZCHNIOWYCH RZEK ZLOKALIZOWANYCH W OBRĘBIE GMINY SULĘCZYNO

Lp.	Nazwa JCWP	Powierzchnia [km ²]	Udział (%)
1.	Łupawa do dopł. z Mydlity	75,60	0,10
2.	Wda do wypływu z jez. Wdzydze	538,07	21,76
3.	Słupia do wpływu z jez. Żukówko	230,34	77,96
4.	Radunia do wypływu z jez. Ostrzyckiego	213,48	0,18

źródło: RZGW Gdańsk

Ponadto na terenie Gminy Sulęcyno zewidencjonowano 4 Jednolite Części Wód Powierzchniowych Jezior tj.

- Gowidlińskie,
- Węgorzyno,
- Mausz Duży,
- Mausz Mały.

WALORY ŚRODOWISKOWE

Obszar Gminy Sulęcyno znajduje się w zasięgu Nadleśnictwa Lipusz wchodzącego w skład Regionalnej Dyrekcji Lasów Państwowych w Gdańsku.

W drzewostanie lasów dominuje sosna, buk i świerk. Głównym typem siedliskowym jest las mieszany świeży zajmujący ok. 69 % ogólnej powierzchni. W dalszej kolejności występują siedliska borowe, w tym bór mieszany świeży oraz bór mieszany bagienny.

Należy wskazać, że podczas nawałnicy 11/12 sierpnia 2017 r. w Gminie Sulęcyno doszło do znacznych zniszczeń lasów. Wpłynęło to w znacznym stopniu na krajobraz.

Zasoby przyrodnicze Gminy Sulęcyno tworzą także liczne torfowiska wysokie, przejściowe i niskie z mokradłami oraz glebami torfowymi i mułowo-torfowymi. Tereny te stanowią ważne korytarze, ciągi i węzły ekologiczne o bardzo dużym i dużym potencjale retencji wody oraz bardzo dużych, dużych i średnich potencjałach faunistycznym i florystycznym.

Na obszarze Gminy Sulęcyno bioróżnorodność gatunkowa zwierząt związana jest z siedliskami leśnymi oraz w mniejszym stopniu z siedliskami nadrzecznych łąk (łągów).

W lasach i na łąkach łatwo spotkać sarny, dziki, jelenie, a rzadziej borsuki, jenoty, piżmaki. Na opisywanym obszarze występuje około 170 gatunków ptaków, z których ponad 120 tu gniazduje. Wśród najcenniejszych zaobserwować można czaplę siwą, żurawia, brodziec samotnego, orzechówkę, a z

ptaków drapieżnych myszołowa, krogulca, jastrzębia gołębiarza i rybołowy.

Na terenie gminy Sulęcyno występują następujące formy ochrony przyrody:

- Gowidliński Obszar Chronionego Krajobrazu,
- rezerwat przyrody „Mechowiska Sulęczyńskie”,
- Obszary Natura 2000,
- użytek ekologiczny „Żurawie Krzyki”,
- pomniki przyrody.

WODOCIĄGI I KANALIZACJA

Zadania w zakresie gospodarki wodno-ściekowej na terenie Gminy Sulęcyno realizuje Przedsiębiorstwo Wodociągów i Kanalizacji Sp. z o.o. z siedzibą w Sierakowicach przy ul. Kartuskiej 12.

Zgodnie z danymi PWiK Sp. z o.o. woda z wodociągów obecnie dociera do 96% mieszkańców Gminy Sulęcyno. Pozostali mieszkańcy, tj. kilka osad i przysiółków, a także pojedyncze siedliska korzystają ze studni indywidualnych. Część mieszkańców z obszaru gminy korzysta z sieci wodociągowych obsługiwanych przez gminy sąsiednie. Miejscowość Borowiec, Czarlino i Węsiory na terenie Gminy Sulęcyno, zaopatrywane są w wodę dostarczaną z urządzeń wodociągowych Gminy Stężycza.

Na terenie Gminy Sulęcyno znajduje się 7 ujęć wodnych: Sulęcyno, Kistowo, Widna Góra, Żakowo, Mściszewice, Bukowa Góra i Węsiory. Zapotrzebowanie w wodę w okresie letnim wynosi 700 m³/d, a w pozostałym okresie 480 m³/d. Część Gminy Sulęcyno objęta została zasięgiem aglomeracji kanalizacyjnej. Aglomeracja Sulęcyno została wyznaczona Uchwałą nr 55/V/15 Sejmiku Województwa Pomorskiego z dnia 26 stycznia 2015 r. w sprawie likwidacji dotychczasowej aglomeracji Sierakowice i wyznaczenia aglomeracji Sierakowice. Wyznaczono aglomerację Sierakowice o równoważnej liczbie mieszkańców (RLM) wynoszącej 31 055, z dwiema oczyszczalniami ścieków w miejscowościach: Sierakowice i Sulęcyno. Obszar aglomeracji obejmuje położone w Gminie Sulęcyno miejscowości: Amalka (stanowiącą część wsi Podjazdy), Bielawki (stanowiącą część wsi Kistowo), Borek Kamienny, Bukowa Góra, Kistowo, Kłodno, Mściszewice, Podjazdy, Skoczkowo (stanowiącą część wsi Mściszewice), Sulęcyno, Węsiory, Widna Góra (stanowiącą część wsi Podjazdy) i Żakowo, a także miejscowości w Gminie Sierakowice. Nieczystości ciekłe zgromadzone w ramach funkcjonowania wydzielonej aglomeracji kierowane są do oczyszczalni ścieków w Sulęcynie.

Oczyszczalnia ścieków zlokalizowana jest w Sulęcynie i eksploatowana jest przez Przedsiębiorstwo Wodociągów i Kanalizacji Sp. z o.o. z siedzibą w Sierakowicach. Jest to oczyszczalnia ścieków mechaniczno-biologiczna pracująca na metodzie osadu czynnego o przedłużonym czasie napowietrzania, ze wzmożoną defosfatacją biologiczną, denitryfikacją wstępną w/g zmodyfikowanego schematu Bardenpho z intensyfikacją biologicznej defosfatacji. W ramach realizacji w latach 2010-2015 projektu pn. „Uporządkowanie gospodarki wodno-ściekowej zlewni rzek Słupi i Łupawy w aglomeracji Sierakowice”, oczyszczalnia została rozbudowana i zmodernizowana.

Przedsiębiorstwo Wodociągów i Kanalizacji Sp. z o.o. z siedzibą w Sierakowicach na terenie Gminy Sulęcyno eksploatuje system kanalizacji sanitarnej wraz z komunalną oczyszczalnią ścieków w

Sulęcynie. Sieć kanalizacji sanitarnej obejmuje obecnie wszystkie miejscowości o zwartej zabudowie oraz niemal wszystkie osiedla domków letniskowych. Stopień skanalizowania gminy zgodnie z danymi Przedsiębiorstwa Wodociągów i Kanalizacji w Sierakowicach Sp. z o.o. przekracza 80%.

Punkt zlewny ścieków dowożonych znajduje się na terenie oczyszczalni ścieków w Sulęcynie. Odsetek ludności korzystającej z sieci kanalizacyjnej w ogólnej liczbie ludności Gminy Sulęcyno według danych Urzędu Gminy w Sulęcynie na koniec roku 2017 wyniósł 84,0 %. Długość czynnej sieci kanalizacyjnej opisywanej jednostki wynosi 96,3 km. Od budynków mieszkalnych i zbiorowego zamieszkania prowadzi 905 przyłączy.

Nieruchomości nieobjęte systemem kanalizacji sanitarnej są wyposażone w zbiorniki bezodpływowe lub przydomowe oczyszczalnie ścieków. Zgodnie z danymi będącymi w posiadaniu Urzędu Gminy w Sulęcynie na terenie analizowanej jednostki funkcjonuje ok. 700 zbiorników bezodpływowych oraz ok. 30 przydomowych oczyszczalni ścieków.

GOSPODARKA ODPADAMI STAŁYMI

Systemem odbioru odpadów komunalnych na terenie Gminy Sulęcyno zostali objęci od 2013 roku wszyscy właściciele nieruchomości zamieszkałych i niezamieszkałych. Obecnie na terenie Gminy znajduje się 1363 budynków mieszkalnych, 1499 budynków letniskowych oraz 93 nieruchomości niezamieszkałych. Zgodnie z rozporządzeniem Ministra Środowiska z dnia 26 grudnia 2016 roku (Dz. U. z 4 stycznia 2019 r., poz. 2028) w sprawie szczegółowego sposobu selektywnego zbierania wybranych frakcji odpadów z dniem 01 stycznia 2018 roku na terenie Gminy Sulęcyno wprowadzono zgodny z rozporządzeniem system segregacji odpadów komunalnych z podziałem na papier, szkło, metale, tworzywa sztuczne i odpady ulegające biodegradacji.

Gmina Sulęcyno jest jedną z 12 Gmin Porozumienia Międzygminnego zawartego w dniu 20.10.2008 r. dotyczącego użytkowania i eksploatacji składowiska odpadów w Chlewnicy (Gmina Potęgowo).

W ramach członkostwa w Porozumieniu wszystkie odpady komunalne zebrane z terenu Gminy Sulęcyno unieszkodliwiane są na w/w składowisku odpadów.

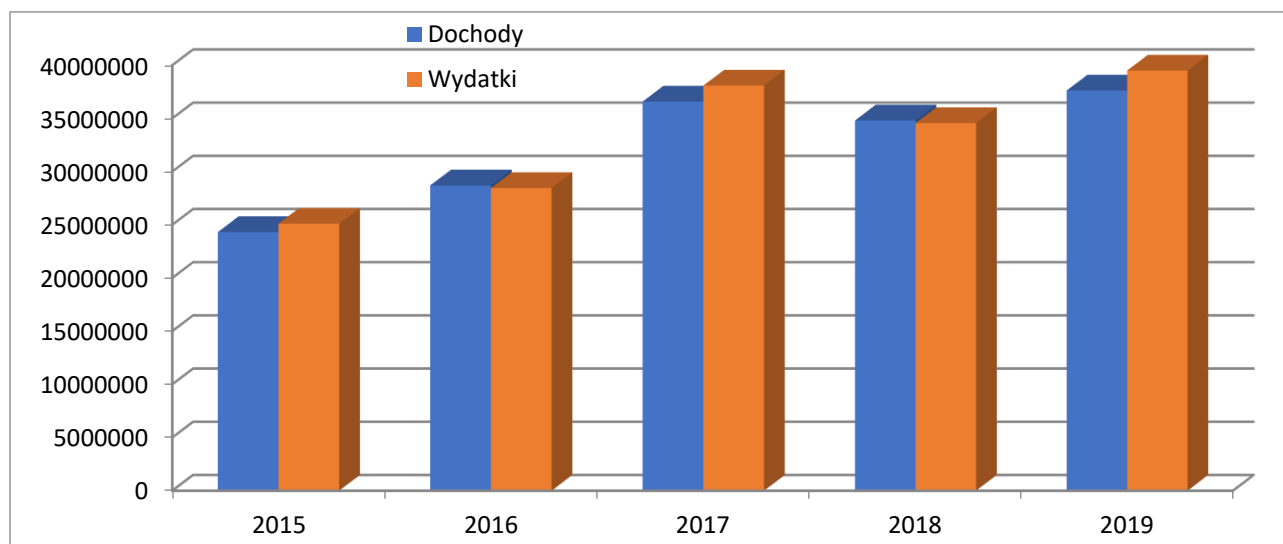
Uchwałą Sejmiku Województwa Pomorskiego Nr 840/XXXVIII/14 z dnia 31 marca 2014 r. nadano instalacji status Regionalnej Instalacji Przetwarzania Odpadów Komunalnych (RIPOK Chlewnica).

Właścicielem instalacji jest prywatna firma Elwoz Sp. z o.o., aby uzyskać status regionalnej instalacji na składowisku w Chlewnicy, firma Elwoz Sp. z o.o. poczyniła szereg inwestycji, m.in: rozbudowa sortowni odpadów, dalsza rozbudowa linii do produkcji paliwa alternatywnego, budowa instalacji do kompostowania odpadów ulegających biodegradacji, budowa wiaty magazynowej na paliwo alternatywne, budowa wiaty na odpady i surowce wtórne.

FINANSE GMINY

BILANS DOCHODÓW I WYDATKÓW BUDŻETOWYCH

Budżet Gminy stanowi bilans jej dochodów i wydatków. Układ dochodów i wydatków Gminy Sulęczyzna na przestrzeni ostatnich pięciu lat przedstawiono na poniższym wykresie.

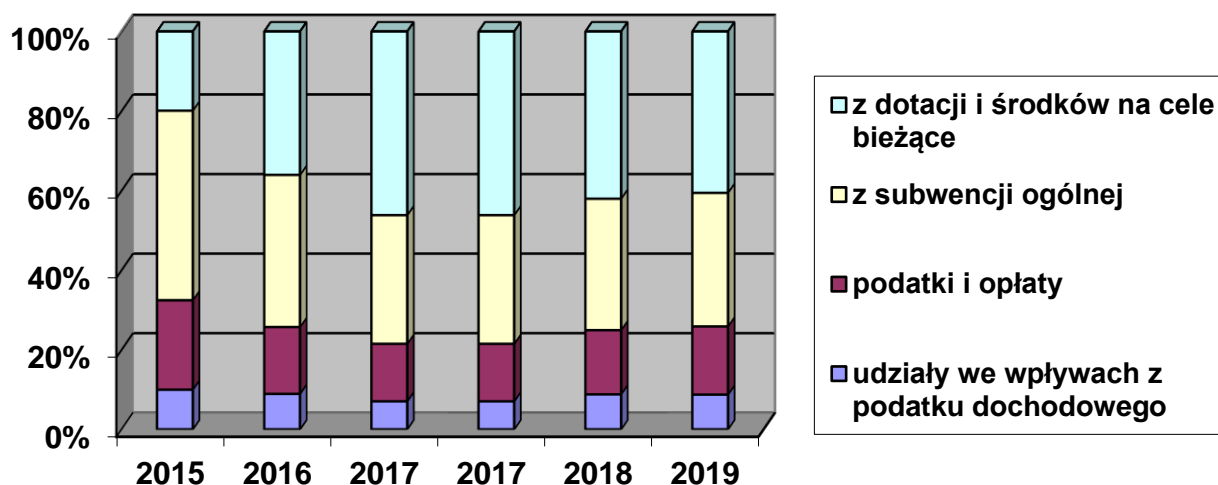


	2015	2016	2017	2018	2019
Dochody	24.310.106,32	28.696.928,58	36.580.812,51	34.806.382,21	37.619.140,06
Wydatki	25.100.015,27	28.447.865,44	38.080.016,08	34.555.935,29	39.494.051,82

Na prezentowanym schemacie widać wyraźnie, że rok 2017 był przełomowy pod względem wzrostu dochodów jak i wydatków. W stosunku do poprzedniego 2016 roku zwrócić należy uwagę na 27,47 % wzrost dochodów oraz 33,75 % wzrost wydatków. Wzrost powyższy związany był przede wszystkim z dotacjami i środkami pozyskanymi, a zarazem wydatkowaniem na skutki usunięcia klęsk żywiołowych, powstałych po przejściu nawałnicy 11/12 sierpnia 2017 r. W roku tym dochody były niższe niż wydatki o 1.499.203,57 zł. W roku 2018 dochody były wyższe niż wydatki, natomiast w roku 2019 dochody były niższe niż wydatki o 1.874.911,76 zł.

DOCHODY

Udział poszczególnych składników struktury dochodów Gminy przedstawiono na wykresie.



ŹRÓDŁO: OPRACOWANIE WŁASNE NA PODSTAWIE SPRAWOZDANIA GMINY SULĘCZYNO Z WYKONANIA BUDŻETU

W całym analizowanym okresie dominującym elementem były środki zewnętrzne (subwencje oraz dotacje i środki na cele bieżące). Wysoki udział tych środków wśród składowych budżetu nie jest korzystnym zjawiskiem, świadczy o niskiej samodzielności finansowej jednostki. Z przedstawionego wykresu można zauważyć w ostatnich latach lekki wzrost pozostałych dochodów (z tytułu podatków i opłat oraz udziału we wpływach z podatku dochodowego).

PODATKI I OPŁATY LOKALNE

Zgodnie z ustawą o podatkach i opłatach lokalnych, składają się na nie głównie podatki i opłaty: od nieruchomości, od środków transportowych, leśny, rolny oraz czynności cywilnoprawnych. Wielkość tych składników oraz ich udział w ogólnych dochodach Gminy przedstawiono w poniższej tabeli.

TABELA STOSUNEK PODATKÓW I OPŁAT LOKALNYCH DO DOCHODÓW OGÓŁEM

Rok	Dochody ogółem (zł)	Podatki i opłaty lokalne	Procentowy udział podatków i opłat lokalnych
2019	37.619.140,06	6.024.382,11	16,01%
2018	34.806.382,21	5.078.091,42	14,59%
2017	36.580.812,51	4.782.332,73	13,08%
2016	28.696.928,58	4.704.175,36	16,40%
2015	24.310.106,32	4.774.408,30	19,64%

ŹRÓDŁO: OPRACOWANIE WŁASNE NA PODSTAWIE SPRAWOZDANIA GMINY SULĘCZYNO Z WYKONANIA BUDŻETU

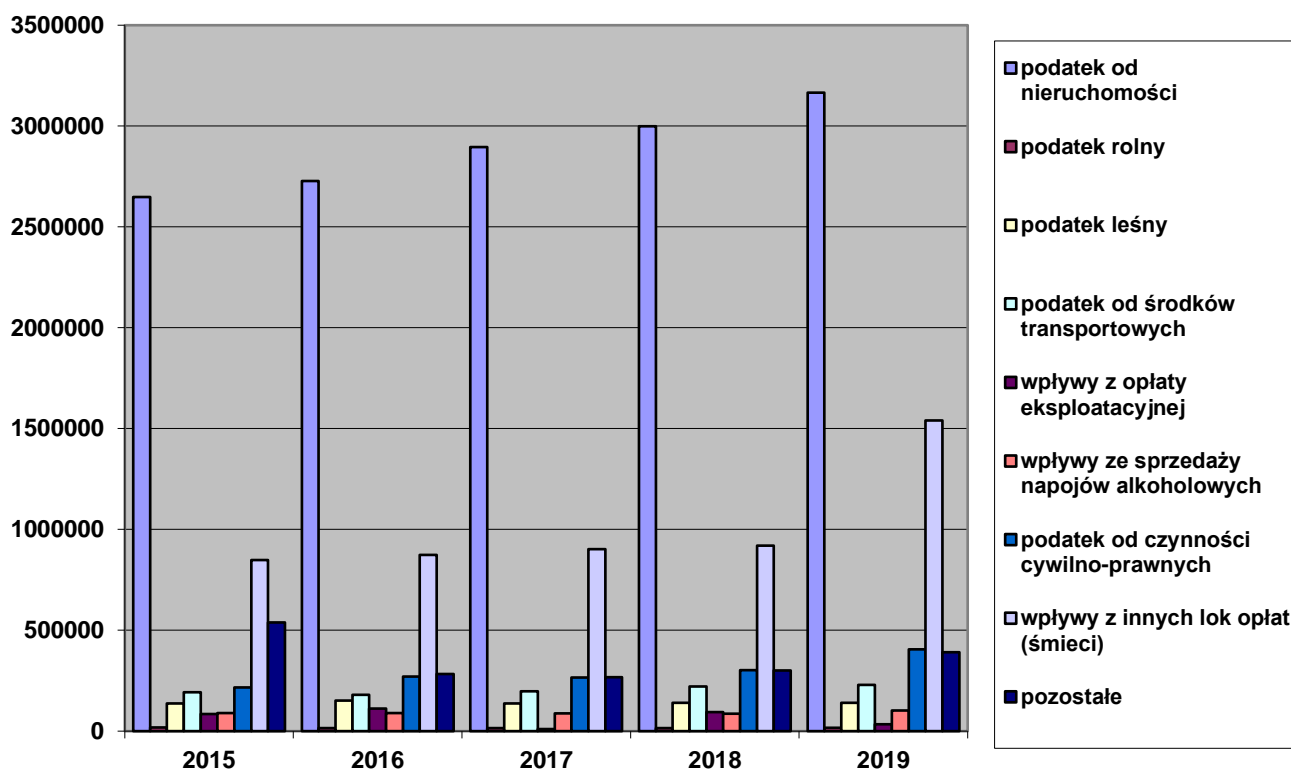
W roku 2017 należy zauważyć spadek udziału podatków i opłat lokalnych do dochodów ogółem. Związane było to głównie ze skutkami powstałymi w wyniku przejścia nawalnicy oraz skutkiem wprowadzeniem nowego programu w zakresie wsparcia rodzin. Rosnący udział podatków i opłat lokalnych w strukturze dochodów Gminy jest oczekiwaną tendencją zmian. Jego wzmacniająca się pozycja przekłada się na większą niezależność i stabilność

finansową gminy oraz przyczynia się do pozytywnego zjawiska, jakim jest pluralizm (różnorodność) źródeł dochodów jednostki.

W latach 2015–2019 udział podatków i opłat lokalnych w dochodach budżetu wykazywał nieznaczne wahania, przy stałym bezwzględnym wzroście środków tych wpływów. Największy udział podatków i opłat lokalnych w finansach Gminy miał miejsce w 2015 roku, a najmniejszy w 2017.

Udział poszczególnych podatków przedstawiono na kolejnym wykresie. Kształtowanie się dochodów Gminy z podatków i opłat lokalnych wskazuje na zdecydowaną przewagę środków pochodzących z podatku od nieruchomości. Ten dochód Gminy jest właściwy ze względu na położenie nieruchomości i obciążone są nim grunty, budynki i ich części oraz budowle, związane z prowadzeniem działalności gospodarczej.

STRUKTURA PODATKÓW I OPŁAT LOKALNYCH



ŹRÓDŁO: OPRACOWANIE WŁASNE NA PODSTAWIE SPRAWOZDANIA GMINY SULĘCZYNO Z WYKONANIA BUDŻETU

Udział pozostałych podatków i opłat jest już o wiele mniejszy. Następny w kolejności wpłat do budżetu, ze względu wielkość są wpływy z opłaty za gospodarowanie odpadami komunalnymi. W dalszej kolejności wpływy Gminy stanowią podatki od czynności cywilno-prawnych, od oraz podatek od środków transportowych.

UDZIAŁ W PODATKACH STANOWIĄCYCH DOCHÓD BUDŻETU PAŃSTWA

Znaczący udział w dochodach Gminy stanowi udział w podatkach będących dochodem budżetu Państwa. Wzrost tego dochodu (kwotowy i procentowy), świadczy o rozwoju gospodarczym jednostki. Szczegółowo kształtowanie się tego źródła finansowania Gminy przedstawiono w poniższej tabeli:

OGÓLEM Rok	Dochody ogółem (zł)	Dochód JST z podatków stanowiących dochód budżetu państwa	Udział % w dochodach ogółem
2019	37.619.140,06	3.077.930,25	8,18%
2018	34.806.382,21	2.769.637,55	7,96%
2017	36.580.812,51	2.335.486,57	6,39%
2016	28.696.928,58	2.500.207,13	8,72%
2015	24.310.106,32	2.119.853,47	8,72%

ŹRÓDŁO: OPRACOWANIE WŁASNE NA PODSTAWIE SPRAWOZDANIA GMINY SULĘCZYNO Z WYKONANIA BUDŻETU

Wpływy z podatku dochodowego od osób fizycznych i prawnych w analizowanym okresie klasują się w przedziale 6,39%–8,18% ogółu dochodów budżetowych.

WPLYWY Z PODATKU DOCHODOWEGO OD OSÓB FIZYCZNYCH I PRAWNYCH

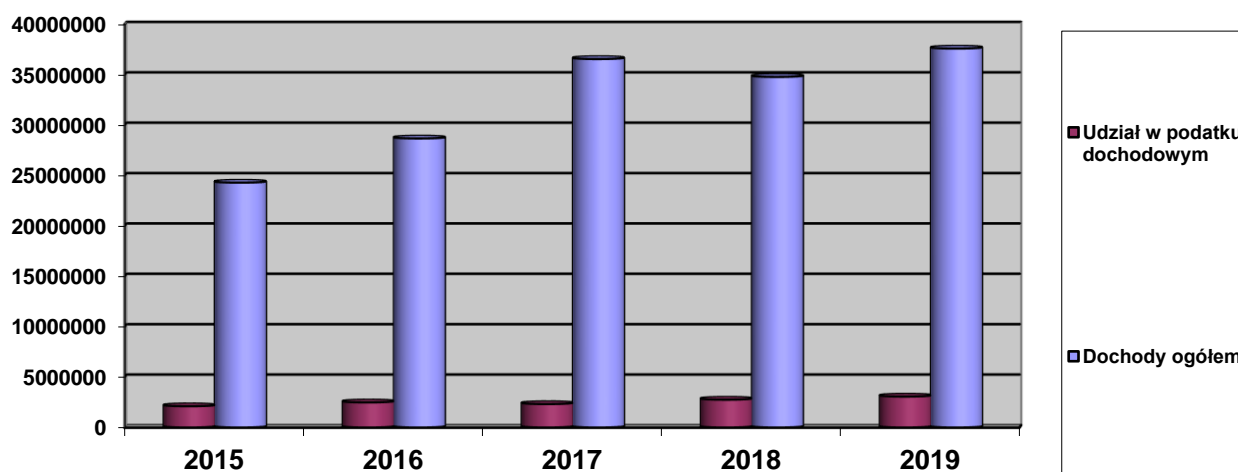
Tabela zamieszczona poniżej wskazuje, iż zdecydowana większość dochodów w ramach analizowanej kategorii pochodzi z podatku dochodowego od osób fizycznych. Pomimo ogromnej dysproporcji w udziałach tych opłat, zaobserwować można znaczny, bo aż 10,35% wzrost wpływów z podatku dochodowego od osób fizycznych w ostatnim roku. Podatek dochodowy od osób prawnych odnotowywał spore różnice w okresie ostatnich 5 lat.

Kategoria	2019	2018	2017	2016	2015
Podatek dochodowy od os. fizycznych	2.983.853,00	2.675.086,00	2.266.469,00	2.440.901,00	2.069.548,00
Podatek dochodowy od os. prawnych	94.077,25	94.551,55	69.017,57	17.866,13	50.305,47
Razem	3.077.930,25	2.769.637,55	2.335.486,57	2.500.207,13	2.119.853,47

ŹRÓDŁO: OPRACOWANIE WŁASNE NA PODSTAWIE SPRAWOZDANIA GMINY SULĘCZYNO Z WYKONANIA BUDŻETU

Poniżej zamieszczono wykres, na którym w sposób graficzny przedstawiono relacje udziału Gminy w podatku dochodowym do całkowitej wartości dochodów Gminy Sulęczyno. Załączona grafika pokazuje, iż pozycja ta ma spory udział w dochodach jednostki. Tendencja ta charakteryzuje rozwinięte oraz rozwijające się samorządy.

WPLYWY Z PODATKU DOCHODOWEGO A DOCHODY OGÓLEM



ŹRÓDŁO: OPRACOWANIE WŁASNE NA PODSTAWIE SPRAWOZDANIA GMINY SULĘCZYNO Z WYKONANIA BUDŻETU

DOCHODY Z MAJĄTKU GMINY

Dochody, uzyskiwane przez Gminę z gospodarowania własnym mieniem, przedstawia poniższa tabela.

Kategoria	2015	2016	2017	2018	2019
Dochody ze sprzedaży majątku	4.282,80	14.500,00	554,00	300.551,90	182.974,40
Dochody z tytułu dotacji oraz środków przeznaczonych na cele inwestycyjne	2.927.405,12	447.650,00	3.101.679,27	2.699.305,24	1.909.046,01
Razem	2.931.687,92	445.627,24	3.102.233,27	2.999.857,14	2.092.020,41
Kategoria	2015	2016	2017	2018	2019
Dochody ogółem	24.310.106,32	28.696.928,58	36.580.812,51	34.806.382,21	37.619.140,06
Stosunek % do dochodu budżetu	12,06%	1,56%	8,48%	8,62%	5,56

ŹRÓDŁO: OPRACOWANIE WŁASNE NA PODSTAWIE SPRAWOZDANIA GMINY SULĘCZYNO Z WYKONANIA BUDŻETU

Dochody majątkowe samorządu miały znaczący wpływ do budżetu w latach 2015 oraz 2017-2018, zaś niewielkie znaczenie dla uzyskiwanych wpływów do budżetu w roku 2016, niższe w roku 2018. Powodem powyższego były uzyskane środki z źródeł zewnętrznych z przeznaczeniem na cele inwestycyjne a ponadto w roku 2018 sprzedaż majątku w postaci trzech lokali mieszkalnych. W roku 2019 pozyskano ogółem (z funduszem celowym, tj. FDS) 2.092.020,41 zł.

SUBWENCJE

Istotny wpływ do budżetu Gminy stanowią subwencje, czyli bezzwrotne, ogólne, bezwarunkowe i nieodpłatne świadczenia Państwa na rzecz podmiotów publicznych, w tym jednostek samorządu terytorialnego. Są to subwencje: oświatowe, ogólne – część wyrównawcza oraz ogólne – część równoważąca. Kwoty tych świadczeń dla Gminy na przestrzeni ostatnich 5 lat przedstawiono w poniższej tabeli.

Kategoria	2015	2016	2017	2018	2019
Subwencja oświatowa	7.833.682,00	8.341.526,00	8.401.840,00	8.215.765,00	8.807.246,00
Subwencja ogólna – część wyrównawcza	2.080.972,00	2.165.220,00	2.153.127,00	2.082.585,00	2.748.936,00
Subwencja ogólna – część równoważąca	210.439,00	197.439,00	160.290,00	92.075,00	259.120,00

Razem	10.125.093,00	10.704.185,00	10.715.257,00	10.388.425,00	11.815.302,00
Dochody ogółem	24.310.106,32	28.696.928,58	36.580.812,51	34.806.382,21	37.619.140,06
Stosunek % subwencji do dochodu budżetu	41,65%	37,30%	29,30%	29,85%	31,41%

ŹRÓDŁO: OPRACOWANIE WŁASNE NA PODSTAWIE SPRAWOZDANIA GMINY SULĘCZYNO Z WYKONANIA BUDŻETU

Subwencje znajdują się na pierwszym miejscu pod względem wpływów generowanych do budżetu. W badanym okresie 2015 – 2019 wartość subwencji stanowiła średnio 32,97% wszystkich wpływów, przy zdecydowanej przewadze subwencji oświatowych.

DOTACJE CELOWE

Dotacje celowe stanowią środki z budżetu Państwa, przekazywane na realizację przede wszystkim zadań zleconych, zadań określonych ustawą oraz bieżących zadań własnych jednostki

STOSUNEK DOTACJI DO DOCHODÓW OGÓŁEM

Kategoria	2015	2016	2017	2018	2019
Dotacje celowe – zadania własne	3.611.336,18	551.798,72	2.727.268,86	1.417.341,19	1.387.458,22
Dotacje celowe – zadania zlecone	3.689.214,16	4.368.330,06	12.363.137,36	11.797.869,85	12.873.695,28
Razem	7.300.550,34	4.920.128,78	15.090.406,22	13.215.211,04	14.261.153,50
Dochody ogółem	24.310.106,32	28.696.928,58	36.580.812,51	34.806.382,21	37.619.140,06
Stosunek % dotacji celowych do dochodu budżetu	30,03%	17,15%	41,26%	37,97%	37,91%

ŹRÓDŁO: OPRACOWANIE WŁASNE NA PODSTAWIE SPRAWOZDANIA GMINY SULĘCZYNO Z WYKONANIA BUDŻETU

Stosunek dotacji celowych do dochodów ogółem w analizowanym okresie kształtuje się w przedziale 17,15-41,26%. Największy procentowy udział miał miejsce w roku 2017-2019 (dotacje zlecone na świadczenia wychowawcze oraz program 500+), najmniejszy w roku 2016. W przypadku dotacji celowych na zadania bieżące wartościowo Gmina otrzymała wsparcie w roku 2015 oraz 2017 w znacznej części z przeznaczeniem na zadania inwestycyjne (fundusze pozyskane z funduszy europejskich).

WYDATKI Z BUDŻETU GMINY W LATACH 2016 – 2019

W badanym okresie poziom wydatków samorządu ulegał znacznym wahaniom. Na przełomie lat 2016 – 2019 najwyższą wartość osiągnął w roku 2017 – ponad 38 mln zł i w roku 2019 prawie 39,5 mln zł. Wydatki roku 2017 po części związane były z otrzymanymi środkami finansowymi na zwalczanie skutków usuwania klęsk żywiołowych (nawałnica 11/12 sierpnia 2017 r.) oraz wprowadzenia programu rządowego w zakresie pomocy Państwa w wychowaniu rodziny (program 500+). W 2016 roku wydatki klasowały się na najniższym poziomie i wynosiły ponad 28 mln zł. W analizowanym okresie 2019 r. wydatki wyniosły ponad 39 mln zł. Duży wpływ na taki kształt finansów samorządu miały nakłady poniesione na działy w których otrzymano wszelkiego rodzaju dofinansowania, tj. unijne, z Budżetu Państwa czy też nakłady poniesione ze środków własnych na kontynuację projektów, programów, inwestycji. Z poniżej prezentowanej tabeli możemy odczytać, że zdecydowanie najważniejszą kategorię wydatków budżetowych stanowią koszty związane z zakresu pomocy społecznej i rodziny. Sięgają one w analizowanym okresie od 34,40 do 35,83 % wszystkich wydatków samorządu i utrzymują generalnie tendencję wzrostową. Na drugim miejscu znajdują się koszty związane z oświatą, tj. od 27,30 do 34,53%. Na kolejnych miejscach znajdują się udziały w takich działach jak transport i łączność 8,20% w 2019 r., 7,29% w 2018 r., 13,73% w 2017 r. (głównie nakłady na drogi), administracja publiczna 7,77 do 11,84 %, w roku 2019 7,79 %, gospodarka komunalna i ochrona środowiska 3,78 do 5,02 % w roku 2019, czy też kultura i ochrona dziedzictwa narodowego (GOK, GBP, działalność zw. ze sportem) gdzie udziały wydatków stanowiło od 2,29 do 2,95% wydatków ogółem, a w roku 2019 2,39%.

WYDATKI GMINY SULECZYNO W LATACH 2016–2019

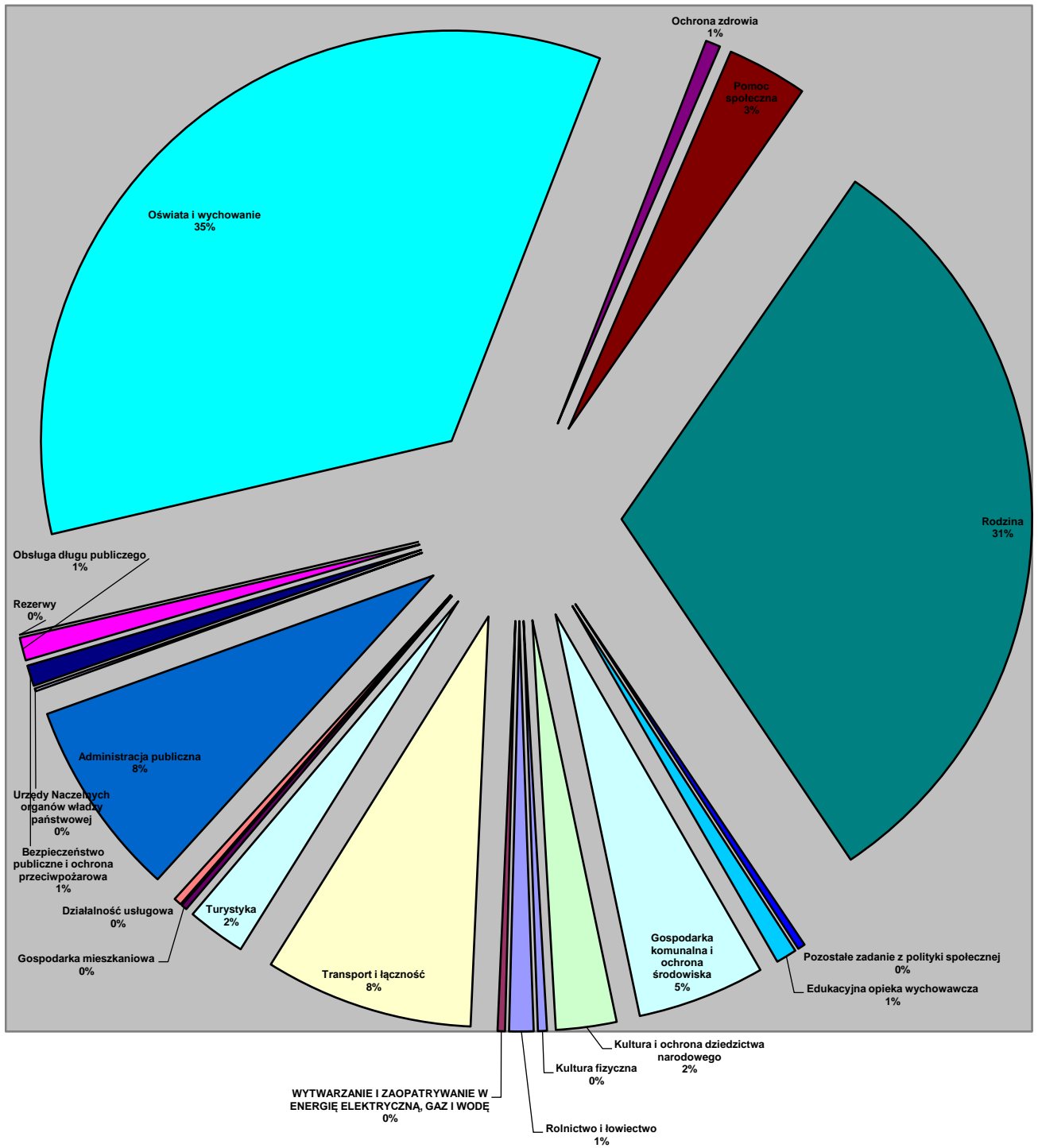
Kategoria	2019	2018	2017	2016
ROLNICTWO I ŁOWIECTWO	377 762,95	342 467,34	646 692,05	388 662,62
WYTWARZANIE I ZAOPATRYWANIE W ENERGIĘ ELEKTRYCZNĄ, GAZ I WODĘ	115 277,32	94 887,81	87 454,41	91 750,55
TRANSPORT I ŁĄCZNOŚĆ	3 239 342,11	2 517 908,79	5 227 239,48	600 647,21
TURYSTYKA	911 190,63	794 940,77	311 85,82	59 534,24

GOSPODARKA MIESZKANIOWA	88 539,35	99 855,25	921 234,34	113 519,18
DZIAŁALNOŚĆ USŁUGOWA	120 744,81	138 053,28	106 020,86	91 864,49
ADMINISTRACJA PUBLICZNA	3 076 157,85	2 919 111,16	2 956 426,04	3 366 487,64
URZĘDY NACZELNYCH ORGANÓW WŁADZY PAŃSTWOWEJ, KONTROLI I OCHRONY PRAWA ORAZ SĄDOWNICTWA	42 988,15	58 166,73	1 009,42	4 806,24
BEZPIECZEŃSTWO PUBLICZNE I OCHRONA PRZECIWPOŻAROWA	323 480,22	428 443,20	358 607,24	915 040,48
OBŚLUGA DŁUGU PUBLICZNEGO	357 908,43	317 454,41	271 503,51	262 536,95
RÓŻNE ROZLICZENIA	0,00	0,00	0,00	0,00
OŚWIATA I WYCHOWANIE	13 638 586,33	11 148 825,26	10 393 984,50	9 642 700,79
OCHRONA ZDROWIA	228 535,72	85 136,99	93 465,74	96 474,53
POMOC SPOŁECZNA	1 250 806,55	1 088 567,73	2 377 551,79	10 142 793,65
POZOSTAŁE ZADANIA W ZAKRESIE POLITYKI SPOŁECZNEJ	114 196,01	489 511,53	723 723,40	28 843,04
EDUKACYJNA OPIEKA WYCHOWAWCZA	323 085,99	310 773,55	375 148,09	336 931,82
RODZINA	12 220 765,62	11 290 570,17	11 067 098,46	0,00
GOSPODARKA KOMUNALNA I OCHRONA ŚRODOWISKA	1 984 368,39	1 366 074,46	1 436 748,98	1 320 335,81
	941 994,30	924 675,00	871 235,46	836 999,99

KULTURA I OCHRONA DZIEDZICTWA NARODOWEGO				
KULTURA FIZYCZNA	139 321,05	140 511,86	133 686,49	147 936,21
Wydatki ogółem	39 494 051,82	34 555 935,29	38 080 016,08	28 447 865,44
Wydatki inwestycyjne	6 078 282,99	4 264 988,04	6 789 236,93	1 688 040,90
w tym: środki własne	3.986.262,58	2 315 426,53	3 682 515,69	1 357 363,66
środki pozyskane	2.092.020,41	1 949 561,51	3 106 721,24	330 677,24
Stosunek wydatków inwestycyjnych do wydatków ogólny	15,39%	12,35%	17,83 %	5,94 %

ŹRÓDŁO: OPRACOWANIE WŁASNE NA PODSTAWIE SPRAWOZDANIA GMINY SULĘCZYNO Z WYKONANIA BUDŻETU

Udział poszczególnych kategorii wydatków Gminy Sulęczyno na przykładzie roku 2019 został przedstawiony na poniższym wykresie, natomiast szczegółowo ich wartości kwotowe - w ww. tabeli.



Udział poszczególnych kategorii wydatków Gminy Sulęcyno na przykładzie roku 2019 został przedstawiony na poniższym wykresie, natomiast szczegółowo ich wartości kwotowe - w ww. tabeli.

Powyższy wykres wyraźnie obrazuje pozycję poszczególnych wydatków gminy, a w szczególności dwóch największych, tj. wydatków na oświatę i wychowanie 34,53%, wydatki na pomoc społeczną i dział rodziny 34,40% oraz pozostałość 31,07% na wszystkie pozostałe działy budżetu, w tym te największe: drogi, turystykę, administrację publiczną, bezpieczeństwo i ochronę przeciwpożarową, obsługę długu publicznego, projekty miękkie w zakresie pomocy senioralnej i edukacyjnej, gospodarkę komunalną i ochronę środowiska, kulturę.

Analizując powyższe należy zaznaczyć ważną rolę zarządzania finansami Gminy, które sprzyjać powinno racjonalnemu wydatkowaniu publicznych środków finansowych.

Zgodnie z analizą uchwały budżetowej Rady Gminy Sulęcyno na 2019 r. wraz ze zmianami według stanu na dzień 31.12.2019 r. wydatki wyniosły:

- 1) Wydatki bieżące: plan 35.949.553,75 zł, wykonanie 33.415.768,83 zł, tj. 93,00% planu
- 2) Wydatki majątkowe: plan 7.032.288,24 zł, wykonanie 6.078.282,99 zł, tj. 86,40% planu

Najważniejsze zadania realizowane w roku 2019 przedstawia poniższa tabela:

<i>Lp.</i>	<i>Nazwa zadania inwestycyjnego</i>	<i>Łączne koszty finansowe</i>
1	Budowa drogi Lemany Sulęcyno	300 000,00
	W TYM:	
	- środki własne	300 000,00
	WYDATKOWANO:	300 000,00
	- wykonanie przyłącza kanalizacji sanitarnej	300 000,00
2	Aktywne Sołectwo Pomorskie - zakup sprzętu sportowego dla Sołectwa Węsiory	11 985,12
	W TYM:	
	- środki własne	1 985,12
	- środki z dotacji Urzędu Marszałkowskiego	10 000,00
	WYDATKOWANO:	11 985,12
	dostawa i montaż urządzeń siłowni zewnętrznej	11 985,12
3	Budowa drogi Borowiec Klukowa Huta	1 366 999,10
	W TYM:	
	- dotacja celowa w ramach środków z Fundusz Dróg Samorządowych	660 499,00
	- środki własne	706 500,10
	WYDATKOWANO:	1 366 999,10
	- przebudowa drogi gminnej	1 320 999,10
	- sprawowania nadzoru	46 000,00

	Przebudowa odcinka ulicy Brzozowej w Sulęczynie - opracowanie dokumentacji zmieniającej projekt budowlano- wykonawczy	5 000,00
	W TYM:	
4	- środki własne	5 000,00
	WYDATKOWANO:	5 000,00
	- opracowanie (zmiana) projektu budowlano-wykonawczego	5 000,00
	Przebudowa nawierzchni na odcinku drogi gminnej Sulęczyno- Ostrowite	43 000,00
	W TYM:	
5	- środki własne	43 000,00
	WYDATKOWANO:	43 000,00
	- wzmocnienie skarpy przy drodze gminnej	43 000,00
	Opracowanie dokumentacji i wykonanie progów zwalniających oraz miejsca dla niepełnosprawnych na terenie Gminy Sulęczyno	38 375,50
	W TYM:	
6	- środki własne	38 375,50
	WYDATKOWANO:	38 375,50
	- opracowanie dokumentacji wykonania progów zwalniających	5 000,00
	- wykonanie oznakowania miejsca postojowego dla niepełnosprawnych	2 500,00
	- opracowanie dokumentacji projektowo kosztorysowej wyk. progów zwalniających oraz miejsca dla osób niepełnosprawnych	4 000,00
	- wykonanie progów zwalniających na terenie gminy Sulęczyno	26 875,50
	Zakup wiaty przystankowej	3 769,95
	W TYM:	
7	- środki własne	3 769,95
	WYDATKOWANO:	3 769,95
	- dostawa wiaty przystankowej w m. Bukowa Góra	3 769,95
	Przebudowa odcinka drogi gminnej w miejscowości Borek w kierunku Borowego Lasu	8 000,01
	W TYM:	
8	- środki własne	8 000,01
	WYDATKOWANO:	8 000,01
	- opracowanie dokumentacji projektowo-kosztorysowej dla przebudowy dr. gm. w m. Borek w kier. Borowego Lasu	8 000,01
	Modernizacja drogi wewnętrznej w m. Bukowa Góra	123 330,75
	W TYM:	
9	- środki własne	74 976,75
	- środki zewnętrzne - dotacja WBGiTR w Gdańsku	48 354,00
	WYDATKOWANO:	123 330,75
	- przebudowa drogi wewnętrznej w m. Bukowa Góra	118 330,75

	sprawowanie nadzoru inwestorskiego	5 000,00
	Zmiana utwardzenia nawierzchni drogi w miejscowości Żakowo	30 000,00
	W TYM:	
10	- środki własne	30 000,00
	WYDATKOWANO:	30 000,00
	- modernizacja drogi w m. Żakowo (do jeziora)	30 000,00
	Zakup i montaż lampy solarnej w m. Sulęczyno Nad jarem Słupii	9 987,60
	W TYM:	
11	- środki własne	9 987,60
	WYDATKOWANO:	9 987,60
	-dostawa i montaż lampy solarnej	9 987,60
	Projekt i wykonanie modernizacji (poszerzenia) drogi w m. Klodno	32 201,10
	W TYM:	
12	- środki własne	32 201,10
	WYDATKOWANO:	32 201,10
	- modernizacja drogi	32 201,10
	Zagospodarowanie szlaków wodnych i budowa infrastruktury turystycznej – Kajakiem przez Pomorze	52 618,31
	W TYM:	
13	- środki własne	52 618,31
	WYDATKOWANO:	52 618,31
	- wynagrodzenie koordynatora projektu - Pomorskie Szlaki Kajakowe	51 080,81
	- wykonanie tablic informacyjnych	1 537,50
	Budowa kąpieliska w Sulęczynie	86 535,00
	W TYM:	
14	- środki własne	86 535,00
	WYDATKOWANO:	86 535,00
	- wykonanie koncepcji zagospodarowania kąpieliska	5 800,00
	- wykonanie dokumentacji projektowo-kosztorysowej	5 000,00
	- sporządzenie mapy syt.-wysokościowej	1 230,00
	- dostawa i montaż elementów wyposażenia kąpieliska	53 505,00
	- zagospodarowanie terenu przeznaczonego pod kąpielisko	21 000,00
	Przebudowa ciągu spacerowo - wypoczynkowego wzdłuż rzeki Słupii w Sulęczynie	751 270,00
15	W TYM:	
	- środki własne	561 076,99
	- środki zewnętrzne RPO	190 193,01

	WYDATKOWANO:	751 270,00
	- przebudowa ciągu spacerowo-wypoczynkowego	736 770,00
	- nadzór inwestorski	14 500,00
16	Modernizacja budynków gminnych	5 000,00
	W TYM:	
	- środki własne	5 000,00
	WYDATKOWANO:	5 000,00
	- opracowanie dokumentacji proj.-kosztorysowej zmiany sposobu użytkowania obiektu wraz z przebudową	5 000,00
17	Zakup komputerów do obsługi UG Sulęcyno	19 948,98
	W TYM:	
	- środki własne	19 948,98
	WYDATKOWANO:	19 948,98
	- zakup 5 zestawów komputerowych	19 948,98
18	Zakup kserokopiarki cyfrowej do obsługi UG Sulęcyno	3 550,00
	W TYM:	
	- środki własne	3 550,00
	WYDATKOWANO:	3 550,00
	- zakup kserokopiarki cyfrowej	3 550,00
	Zakup strony internetowej	6 500,00
	W TYM:	
19	- środki własne	6 500,00
	WYDATKOWANO:	6 500,00
	- opracowanie strony internetowej gminy	6 500,00
20	Zakup kserokopiarki ZS Mściszewice	3 550,00
	W TYM:	
	- środki własne	3 550,00
	WYDATKOWANO:	3 550,00
	- zakup kserokopiarki	3 550,00
	Zakup kosiarki spalinowej dla SP Węsiory	5 579,99
	W TYM:	
21	- środki własne	5 579,99
	WYDATKOWANO:	5 579,99
	- zakup kosiarki spalinowej	5 579,99
	Zakup zmywarko-wyparzarki SP Podjazy	5 760,00

	W TYM:	
22	- środki własne	5 760,00
	WYDATKOWANO:	5 760,00
	- zakup zmywarko-wyparzarki	5 760,00
	Modernizacja oświetlenia hala sportowa SP Sulęcyno	12 000,00
	W TYM:	
23	- środki własne	12 000,00
	WYDATKOWANO:	12 000,00
	- modernizacja oświetlenia hala sportowa	12 000,00
	Zakup komputera do obsługi UG (Pełnomocnik ds. Profilaktyki i Rozwiązywania Problemów Alkoholowych)	4 500,00
	W TYM:	
	- środki własne	4 500,00
	WYDATKOWANO:	4 500,00
	- zakup zestawu komputerowego	4 500,00
	Pomoc finansowa dla Powiatu Kartuskiego z przeznaczeniem na budowę hospicjum w Kartuzach	130 000,00
	W TYM:	
24	- środki własne	130 000,00
	WYDATKOWANO:	130 000,00
	- przekazanie dotacji celowej na budowę hospicjum dla mieszkańców powiatu kartuskiego	130 000,00
	Rozbudowa pomieszczeń oświatowych w Zespole Szkolno-Przedszkolnym w Mściszewicach	3 012 026,22
	W TYM:	
25	- środki własne	2 012 026,22
	- środki zewnętrzne Województwo Pomorskie (rezerwa celowa Budżetu Państwa) dofinansowanie etapu III	1 000 000,00
	WYDATKOWANO:	3 012 026,22
	- nadzór inwestorski etapu II	15 000,00
	- rozbudowa i przebudowa ZS - etap II	924 536,22
	- przebudowa linii napowietrznej z wykonaniem dokumentacji odbioru	15 990,00
	- rozbudowa i przebudowa ZS - etap III	2 030 000,00
	- nadzór inwestorski etapu III	26 500,00
	Zakup komputera do obsługi GOPS	4 500,00
	W TYM:	
26	- środki własne	4 500,00
	WYDATKOWANO:	4 500,00
	- zakup zestawu komputerowego	4 500,00
	Projekt „Oze dla Kaszub” -	2 295,36

	W TYM:	
27	- środki własne	2 295,36
WYDATKOWANO:		2 295,36
	- wynagrodzenie koordynatora projektu	2 295,36
Ogółem		6 078 282,99
	W TYM:	
	- <i>środki własne</i>	4 169 236,98
	- <i>środki pozyskane</i>	1 909 046,01

Analiza budżetu Gminy Sulęcyno pod względem wykonanych wydatków majątkowych (wraz z dofinansowaniem) w całości budżetu, które stanowią 15,39% wskazuje na konieczność pozyskiwania zewnętrznych źródeł finansowania inwestycji. Pozwoli to na większe możliwości realizacji pozostałych działów budżetu. Dlatego też ważną kwestią jest uzyskanie jakościowo najlepszych i najbardziej trafnych informacji, które pomogą w podjęciu właściwych decyzji w zakresie kierowania i dalszego gospodarowania posiadanymi środkami publicznymi. Powyższe działania winne wpłynąć na odpowiedzialne zarządzania środkami zarówno własnymi jak i tymi pozyskanymi z zewnętrznych źródeł i pozwolić na wygosposodarowanie wolnych środków, które z kolei przeznaczyć można na finansowanie zadań w kolejnym roku budżetowym.

Należy zwrócić uwagę, że w analizowanym roku budżetowym 2019 Gmina Sulęcyno realizowała różnorodnego rodzaju przedsięwzięcia inwestycyjne jak i bieżące. Poziom wydatków inwestycyjnych uwarunkowany był przede wszystkim bieżącymi potrzebami mieszkańców gminy zgłaszanymi do tutejszego organu. Należy zaznaczyć, że gmina racjonalnie gospodarując posiadanymi środkami stara się w jak najlepszy sposób zaspokoić potrzeby mieszkańców. Potrzeby te jednak ewoluują a oczekiwania mieszkańców stałych czy tych przebywających czasowo rosą z roku na rok, czego nawet najlepiej rozwijająca się gmina nie jest w stanie sprostać.

Projekty i inwestycje zrealizowane w roku 2019 i pozyskane dofinansowania

Lp.		Koszty kwalifikowalne inwestycji	Pozyskane dofinansowanie	% dofinansowania
PROJEKTY				
1	OZE dla Kaszub – wykorzystanie energetyki rozproszonej na rzecz ograniczenia niskiej emisji w Gminie Sierakowice, Kartuzy i Sulęczyño	1 445 514,06 zł	1 228 686,95 zł	85,00
2	Aktywne Sołectwo Pomorskie - Katywno Węsiory (montaż urządzeń siłowni zewnętrznej)	11 985,12 zł	10 000,00 zł	83,44
3	Usuwanie wyrobów zawierających azbest	8 814,00 zł	8 814,00 zł	100,00
INWESTYCJE				
1	Przebudowa ciągu spacerowo-wypoczynkowego wzdłuż rzeki Słupi w miejscowości Sulęczyño – etap II	751 270,00 zł	190 193,01 zł	25,32
2	Przebudowa drogi gminnej nr 166046G Borowiec - Klukowa Huta	1 320 999,10 zł	660 499,00 zł	50,00
3	Modernizacja drogi w m. Bukowa Góra na terenie dz. nr 32/17, nr 31/8 i nr 128 - odcinek o długości 300 mb.	118 330,75 zł	48 354,00 zł	40,86
4	Rozbudowa i przebudowa zespołu szkolno - przedszkolnego wraz z infrastrukturą w m. Mściszewice - Etap III	3 287 303,14 zł	1 000 000,00 zł	30,42
INWESTYCJE "PONAWALNICOWE"				
1	Remont drogi gminnej nr 166034G Sulęczyño - Kłodno - Ostrów Mausz w km od 0+100 do 3+600 w miejscowości Kłodno	97 500,00 zł	78 000,00 zł	80,00
2	Remont drogi gminnej nr 166022G Sulęczyño - Bukowa Góra - Amalka w km od 0+000 do 0+200 i od 1+500 do 1+800 w miejscowości Bukowa Góra	235 000,00 zł	188 000,00 zł	80,00
3	Remont drogi gminnej nr 166039G Sulęczyño - Ostrowite w km od 0+280 do 1+480 w miejscowości Sulęczyño	295 000,00 zł	236 000,00 zł	80,00
4	Remont drogi wewnętrznej w miejscowości Kłodno "Pod wieżę" (dz. nr 95, 117) 340 mb	69 249,00 zł	55 325,00 zł	79,89
5	Remont drogi wewnętrznej w miejscowości Bukowa Góra dz. nr 6/7, 140 150mb	92 004,00 zł	68 793,00 zł	74,77

6	Remont drogi wewnętrznej w miejscowości Kistowo "Na Kukułkę" dz. nr 227/1 230 mb	49 938,00 zł	44 885,00 zł	89,88
7	Remont drogi wewnętrznej w miejscowości Żakowo dz. nr 192/2 150mb	40 221,00 zł	31 902,00 zł	79,32
8	Remont ulicy Nad Jarem Słupii w Sulęczynie 120 mb	37 515,00 zł	34 996,00 zł	93,29
9	Remont drogi wewnętrznej Amalka - Bielawki przez "Wóldół", dz. nr 86/1 300 mb	27 500,00 zł	18 120,00 zł	65,89
10	Remont drogi wewnętrznej od drogi nr 228 w miejscowości Sulęczyno, dz. nr 181/3 500 mb	77 400,00 zł	49 218,00 zł	63,59
11	Remont drogi wewnętrznej Węsiory - Mściszewice w m. Węsiory (dz. nr 918) KMod 0+650 do 0+950 300mb	32 000,00 zł	20 708,00 zł	64,71
	RAZEM	1 053 327,00 zł	825 947,00 zł	78,41

ZESTAWIENIE SPŁAT RAT KREDYTÓW, POŻYCZEK, OBLIGACJI w 2019 r.

Nazwa kredytodawcy, pożyczkodawcy / emitenta / przeznaczenie	Wysokość kredytu , pożyczki	Wysokość raty w 2019r.	Wskazanie raty
I. Bank Spółdzielczy w Sierakowicach O/ Sulęczyno /kredyty/	9 300 000,00	1.090 000,00	
1. Budowa drogi Węsiory – Gapowo	2 000 000,00	200000	4 z 10
2. Edu Park w Mściszewicach	700 000,00	90 000,00	4 z 8
3. Budowa Sali gimnastycznej w Mściszewicach	1 800 000,00	200 000,00	4 z 9
4. Budowa drogi Bukowa Góra	800 000,00	100 000,00	5 z 8
5. Budowa Szkoły Podstawowej w Sulęczynie	2 500 000,00	350 000,00	6 z 7
6. Budowa Szkoły Podstawowej w Sulęczynie	1 500 000,00	150 000,00	8 z 10
II. Wojewódzki Fundusz Ochrony Środowiska i Gospodarki Wodnej w Gdańsku /pożyczka/	1 200 000,00	150 000,00	
1. Budowa kanalizacji sanitarnej w m. Żakowo, Kistowo, Mściszewice, Węsiory	1 200 000,00	150 000,00	5 z 9
III. PKO BP Sp. A. w Warszawie / obligacje/ rok 2015 - 2016	1 800 000,00	300000	1 z 5
IV. SGB Poznań /obligacje rok 2017/	2 300 000,00	-	-
V. Obligacje wyemitowane w 2019 r.	4 900 000,00	-	-
1. PKO BP Sp. A. w Warszawie / obligacje 2019/	2 000 000,00		
2. SGB Poznań /obligacje 2019/	2 900 000,00		

Stan zobowiązań gminy na koniec 2018 r. wynosił 10.700.000,00 zł. W trakcie roku zostały zaciągnięte nowe zobowiązania w kwocie 4.900.000,00 zł i spłacono zobowiązania roku 2019 z tytułu już zaciągniętych kredytów, pożyczek w wysokości 1.540.000,00 zł. W związku z powyższym zadłużenie gminy na dzień 31 grudnia 2019 roku wynosiło 14.060.000,00 zł., co stanowi 37,37 % dochodów wykonanych. Rok 2019 zamknął się deficytem budżetu w wysokości 1.874.911,76 zł.

Wartość nominalna niewymagalnych zobowiązań z tytułu udzielonych poręczeń, gwarancji na koniec roku 2019 wynosiła 234.831,00 zł. Jest to poręczenie kredytu udzielonego w roku 2009 spółce PWiK na realizację przedsięwzięć inwestycyjnych (budowa kanalizacji i wodociągu). Poręczenie to trwa do końca 2021 r. Na realizację wydatków majątkowych do realizacji w roku 2020 planuje się zaciągnąć kredyt/wyemitować obligacje w wysokości 3.000.000,00 zł. Zaciągnięcie kredytu/wyemitowanie kolejnych obligacji powiększy stan zobowiązań, jednakże skala planowanych działań inwestycyjnych wymaga zapewnienia przez gminę wkładu własnego. Wkład ten pozwoli w pewnym zakresie na realizację przedsięwzięć realizowanych z udziałem środków zewnętrznych, tj. unijnych oraz pozyskanych z budżetu państwa. Wskaźnik planowanej łącznej spłaty zobowiązań określany w art. 243 ustawy o finansach publicznych na rok 2020 wynosi 5,095% i spełnia warunek określony w ww. przepisie, tj. nie przekracza dopuszczalnego wskaźnika spłat zobowiązań wynoszącego 7,93%.

WYDATKI INWESTYCYJNE Z PODZIAŁEM NA ŹRÓDŁO FINANSOWANIA

Najważniejsze działania inwestycyjne na terenie Gminy Sulęczyńno zrealizowane w roku 2019

Projekty i inwestycje zrealizowane w roku 2019 i pozyskane dofinansowania				
Lp.		Koszty kwalifikowalne inwestycji	Pozyskane dofinansowanie	% dofinansowania
PROJEKTY				
1	OZE dla Kaszub – wykorzystanie energetyki rozproszonej na rzecz ograniczenia niskiej emisji w Gminie Sierakowice, Kartuzy i Sulęczyńno	1 445 514,06 zł	1 228 686,95 zł	85,00
2	Aktywne Sołectwo Pomorskie - Katywno Węsiory (montaż urządzeń siłowni zewnętrznej)	11 985,12 zł	10 000,00 zł	83,44
3	Usuwanie wyrobów zawierających azbest	8 814,00 zł	8 814,00 zł	100,00
INWESTYCJE				
1	Przebudowa ciągu spacerowo-wypoczynkowego wzdłuż rzeki Słupi w miejscowości Sulęczyńno – etap II	751 270,00 zł	190 193,01 zł	25,32 zł
2	Przebudowa drogi gminnej nr 166046G Borowiec - Klukowa Huta	1 320 999,10 zł	660 499,00 zł	50,00 zł
3	Modernizacja drogi w m. Bukowa Góra na terenie dz. nr 32/17, nr 31/8 i nr 128 - odcinek o długości 300 mb.	118 330,75 zł	48 354,00 zł	40,86 zł

4	Rozbudowa i przebudowa zespołu szkolno - przedszkolnego wraz z infrastrukturą w m. Mściszewice - Etap III	3 287 303,14 zł	1 000 000,00 zł	30,42 zł
INWESTYCJE "PONAVALNICOWE"				
1	Remont drogi gminnej nr 166034G Sulęczyno - Kłodno - Ostrów Mausz w km od 0+100 do 3+600 w miejscowości Kłodno	97 500,00 zł	78 000,00 zł	80,00 zł
2	Remont drogi gminnej nr 166022G Sulęczyno - Bukowa Góra - Amalka w km od 0+000 do 0+200 i od 1+500 do 1+800 w miejscowości Bukowa Góra	235 000,00 zł	188 000,00 zł	80,00 zł
3	Remont drogi gminnej nr 166039G Sulęczyno - Ostrowite w km od 0+280 do 1+480 w miejscowości Sulęczyno	295 000,00 zł	236 000,00 zł	80,00 zł
4	Remont drogi wewnętrznej w miejscowości Kłodno "Pod wieżę" (dz. nr 95, 117) 340 mb	69 249,00 zł	55 325,00 zł	79,89
5	Remont drogi wewnętrznej w miejscowości Bukowa Góra dz. nr 6/7, 140 150mb	92 004,00 zł	68 793,00 zł	74,77
6	Remont drogi wewnętrznej w miejscowości Kistowo "Na Kukułkę" dz. nr 227/1 230 mb	49 938,00 zł	44 885,00 zł	89,88
7	Remont drogi wewnętrznej w miejscowości Żakowo dz. nr 192/2 150mb	40 221,00 zł	31 902,00 zł	79,32
8	Remont ulicy Nad Jarem Słupii w Sulęczynie 120 mb	37 515,00 zł	34 996,00 zł	93,29
9	Remont drogi wewnętrznej Amalka - Bielawki przez "Wóldół", dz. nr 86/1 300 mb	27 500,00 zł	18 120,00 zł	65,89
10	Remont drogi wewnętrznej od drogi nr 228 w miejscowości Sulęczyno, dz. nr 181/3 500 mb	77 400,00 zł	49 218,00 zł	63,59
11	Remont drogi wewnętrznej Węsiory - Mściszewice w m. Węsiory (dz. nr 918) KMod 0+650 do 0+950 300mb	32 000,00 zł	20 708,00 zł	64,71
	RAZEM	1 053 327,00 zł	825 947,00 zł	78,41
Łącznie - projekty i inwestycje w 2019 roku:		7 997 543,17 zł	3 972 493,96 zł	49,67

PLANOWANIE PRZESTRZENNE

Kształtowanie i prowadzenie polityki przestrzennej na terenie gminy jest zadaniem własnym gminy (art. 3 ust.1 ustawy o planowaniu i zagospodarowaniu przestrzennym). Głównymi instrumentami tej polityki są: Studium uwarunkowań i kierunków zagospodarowania przestrzennego (akt kierownictwa wewnętrznego – nie jest prawem miejscowym) oraz miejscowe plany zagospodarowania przestrzennego (akty prawa miejscowego).

Studium uwarunkowań i kierunków zagospodarowania przestrzennego gminy to dokument własny samorządu Gminy Sulęczyño, sporządzany przez Wójta Gminy, na podstawie Ustawy o planowaniu i zagospodarowaniu przestrzennym z 27 marca 2003 r. (Dz. U. z 2020 r., poz. 293 z późniejszymi zmianami)

Studium uwarunkowań i kierunków zagospodarowania przestrzennego stanowi wykładnię - polityki przestrzennej gminy i wg obowiązującej ustawy o planowaniu i zagospodarowaniu przestrzennym jest jedynym dokumentem, w którym gmina określa zasady rozwoju przestrzennego jako całości w swoich granicach administracyjnych. Studium służyć ma także jako materiał koordynujący w zakresie gospodarowania przestrzenią, zwłaszcza dla planów miejscowych sporządzanych dla fragmentów gminy. Jest to dokument sporządzany obligatoryjnie dla każdej gminy w granicach administracyjnych.

Studium zostało przyjęte uchwałą nr XXVI/213/2010 Rady Gminy Sulęczyño z dnia 14 lipca 2010 roku, zmienione fragmentarycznie uchwałami: Nr XXII/181/2016 Rady Gminy Sulęczyño z dnia 16 listopada 2016 roku, Nr XXXIII/254/2017 Rady Gminy Sulęczyño z dnia 30 października 2017 roku oraz Zarządzeniem Zastępczym Wojewody Pomorskiego z dnia 15 maja 2018 roku i Uchwałą Nr XV/105/2019 Rady Gminy Sulęczyño z dnia 14 listopada 2019 roku.

Zmiany pierwotnego dokumentu z 2010 roku były zmianami fragmentarycznymi, wynikającymi z doraźnych potrzeb gminy. Zmiany z 2017 roku i 2018 roku dotyczyły terenów eksploatacji kruszyw. W 2017 r wprowadzono nowe tereny o symbolach PE - przeznaczone dla potrzeb powierzchniowej eksploatacji kruszyw wraz z niezbędną infrastrukturą techniczną i komunikacyjną, zgodnie z dokumentacjami geologicznymi złóż występującymi w tych obszarach oraz tereny o symbolu R/ZL pozostawione w

Ponadto wg kierunków studium gmina Sulęczyño ma charakter turystyczny i promuje się na jej obszarze rozwój funkcji turystycznych i rekreacyjnych. Preferowanymi formami turystyki i wypoczynku są ogólnodostępne ośrodki wypoczynkowe i inne obiekty o charakterze ogólnodostępnym (pensjonaty, kwatery prywatne, agroturystyka, itp.), obowiązuje zakaz zmiany ogólnodostępnych ośrodków wypoczynkowych na indywidualną zabudowę rekreacyjną, tereny rekreacji indywidualnej powinny pozostać terenami wypoczynku i rekreacji, obowiązuje zakaz zmiany przeznaczenia budynków rekreacji indywidualnej na zabudowę mieszkaniową. Dokument studium ustala również obszar przestrzeni chronionej, który stanowią wszystkie tereny położone poza obszarem możliwego docelowego zainwestowania, są to tereny rolne i leśne oraz tereny wód otwartych.

W obszarze tym studium dopuszcza wyłącznie zabudowę związaną z prowadzoną gospodarką rolną lub leśną (zabudowa zagrodowa). Studium określa również zasady ochrony dziedzictwa kulturowego i zabytków oraz kierunki rozwoju infrastruktury komunikacyjnej, które należy uaktualnić o nowy

przebieg tras rowerowych, trasy kajakowe oraz planowaną infrastrukturę z nimi związaną (wg PZPWP) oraz uzupełnić o ewentualne nowe drogi gminne (przyjęte od czasu uchwalenia obowiązującego dokumentu studium).

W granicach administracyjnych gminy Sulęczyno wg. stanu na dzień 31.12.2019 roku obowiązują 58 miejscowych planów zagospodarowania przestrzennego (mpzp), w tym:

- 28 mpzp, sporządzone na podstawie nieobowiązującej ustawy z dnia 7 lipca 1994 r. o zagospodarowaniu przestrzennym,
- 30 mpzp, sporządzone na podstawie obowiązującej ustawy z dnia 27 marca 2003 r. planowaniu i zagospodarowaniu przestrzennym.
- 2 uchylene mpzp.

Wszystkie uchwały zostały opublikowane w Dzienniku Urzędowym Województwa Pomorskiego (<http://edziennik.gdansk.uw.gov.pl>) oraz zaewidencjonowane w Systemie Informacji Przestrzennej (<https://suleczy.no.e-mapa.net>)

Ze względu na zmieniony w 2003 r. stan prawny wszelkie plany sporządzone przed 01.01.1995r przestały obowiązywać, w tym miejscowy plan ogólny zagospodarowania przestrzennego gminy, który obejmował obszar gminy w jej granicach administracyjnych.

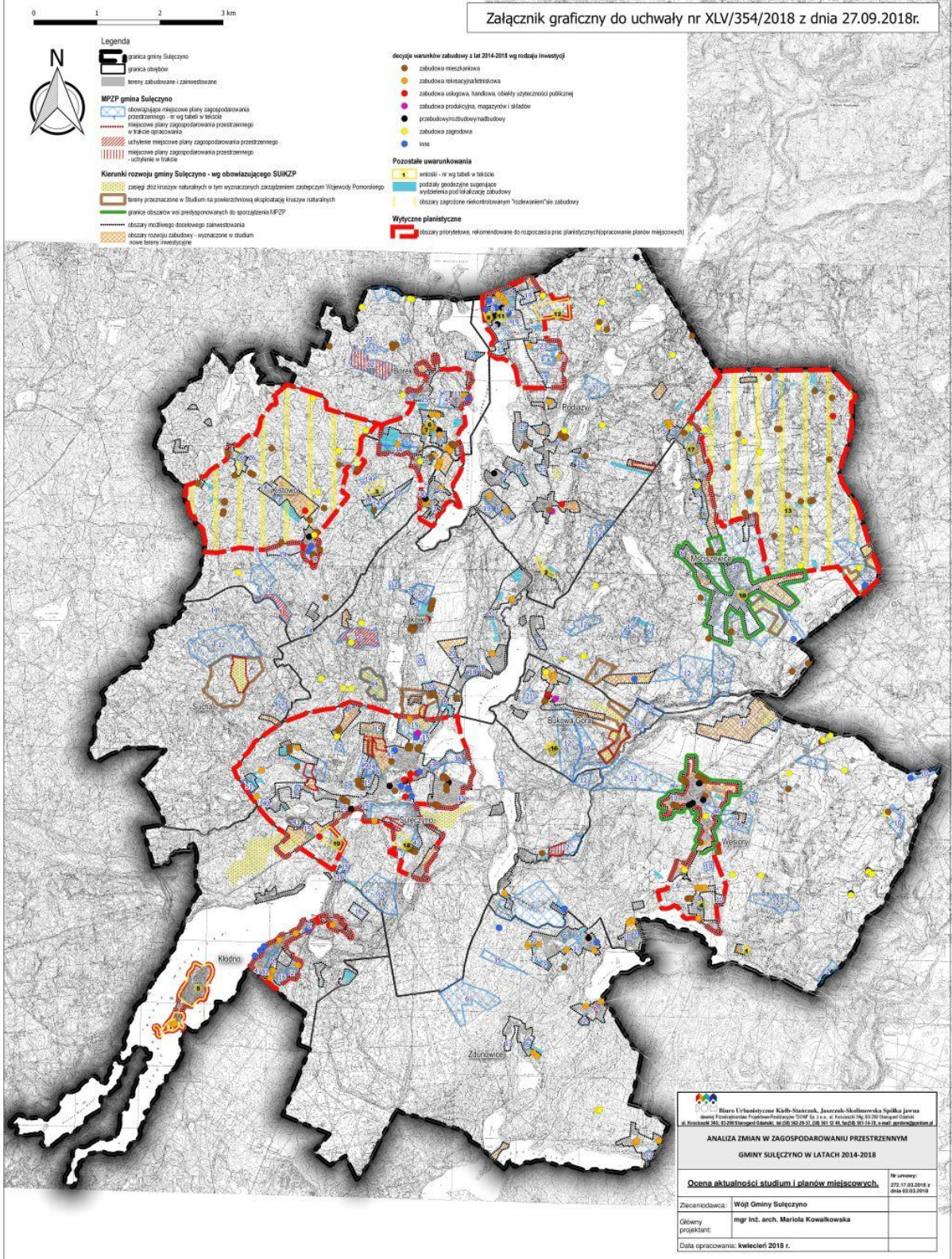
W gminie Sulęczyno plany miejscowe od 1995 r. zazwyczaj sporządzane były na wniosek zainteresowanych zagospodarowaniem właścicieli nieruchomości bądź inwestorów. Plany były uchwalane w dużej ilości, na obszarze całej gminy, dotyczyły jednak niewielkich powierzchniowo terenów. Obejmują one przeważnie obszary, gdzie największa była presja inwestycyjna związana z realizacją domów letniskowych lub mieszkaniowych.

Obecnie w gminie obowiązują kilkadziesiąt planów miejscowych, z których niektóre plany stanowią „paczki” kilku lub kilkunastu małych fragmentów gminy czy wręcz pojedynczych działek.

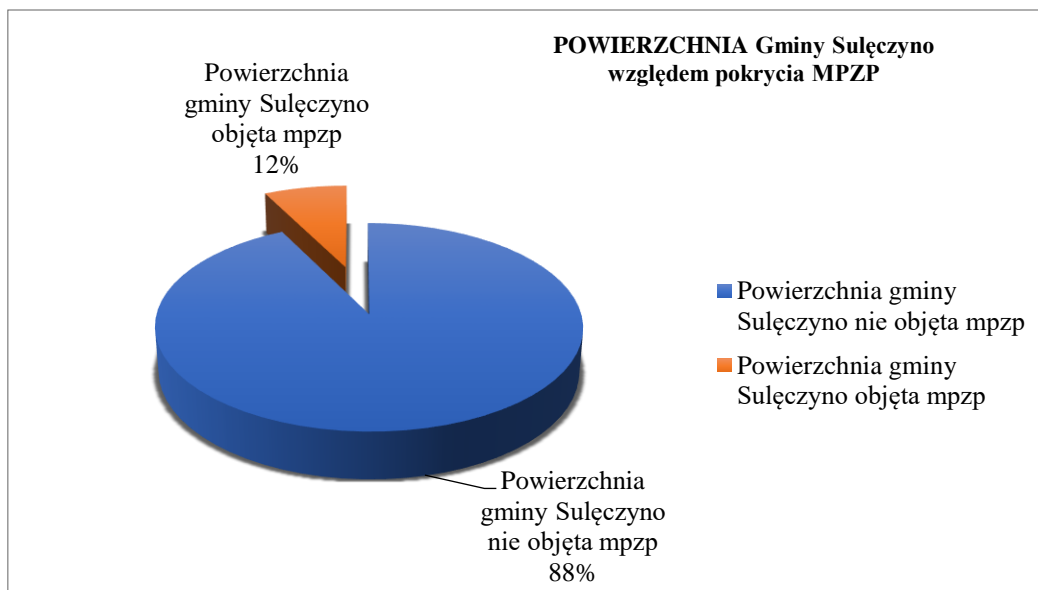
Rozmieszczenie przestrzenne obowiązujących planów miejscowych przedstawiono poniżej na załączniku graficznym do analizy w skali 1:25000 sporządzonym na mapie topograficznej.

ANALIZA ZMIAN W ZAGOSPODAROWANIU PRZESTRZENNYM GMINY SULĘCZYNO W LATACH 2014-2018

Załącznik graficzny do uchwały nr XLV/354/2018 z dnia 27.09.2018r.



Analiza wielkości powierzchni obowiązujących planów miejscowych w gminie Sulęczyno wykazuje, że planami pokrytych jest około **1089 ha** co stanowi ok. **12%** procent powierzchni gminy, która wynosi 13 109,6321 ha.



Uchwałą Nr XLV/354/2018 Rada Gminy Sulęczyno z dnia 27 września 2018 roku przyjęła „Ocenę aktualności studium uwarunkowań i kierunków zagospodarowania przestrzennego na obszarze gminy Sulęczyno w kadencji Rady Gminy Sulęczyno 2014-2018” z której wynika że dokument Studium uwarunkowań i kierunków zagospodarowania przestrzennego wymaga całościowej aktualizacji. Zmianie uległy liczne przepisy prawa, przyjęto nowe ustawy, uchwalono nowy Plan zagospodarowania przestrzennego województwa pomorskiego oraz obszaru metropolitalnego. Dokument wymaga weryfikacji prognozy demograficznej, sporządzenia bilansu terenów przeznaczonych pod zabudowę oraz całościową weryfikację zasięgu obszarów możliwego docelowego zainwestowania oraz analizę zasadności pozostawienia wyznaczonych w studium nowych terenów inwestycyjnych. W gminie corocznie wydawane jest bardzo dużo decyzji o warunkach zabudowy co generuje duże koszty i powoduje znaczny rozproszony rozwój zabudowy mieszkaniowej i rekreacyjnej w terenach rolnych oraz liczne wydzielania geodezyjne. Rekomenduje się sukcesywne podejmowanie prac planistyczne poprzez opracowywanie planów miejscowych w przeanalizowanych, dostosowanych do ruchu inwestycyjnego oraz uwzględniających poszanowanie przestrzeni rolniczej w granicach obrębów Sulęczyno, Żakowo, Kistowo, Borek, Podjazy, Kłodno.

Postuluje się wyznaczanie granic planów miejscowych obejmujących tereny presji inwestycyjnej oraz jego szerokiego sąsiedztwa, tak aby ograniczyć lokalizowanie zabudowy na podstawie decyzji o warunkach zabudowy, ewentualnie należy rozważyć objęcie planami miejscowymi całych obrębów, w których jest największa presja inwestycyjna – objęcie miejscowymi planami zagospodarowania przestrzennego – zakazem zabudowy terenów rolniczych obszarów z dużą presją inwestycyjną jest w dobie obecnie obowiązujących przepisów jedyną możliwością zatrzymania niekontrolowanego „rozlewania” się zabudowy w obszarach otwartej przestrzeni rolniczej. Rekomenduje się aby każde działanie planistyczne poprzedzić analizą przystąpienia do sporządzenia planu miejscowego, w której to określono by ostateczne granice sporządzenia planu miejscowego.

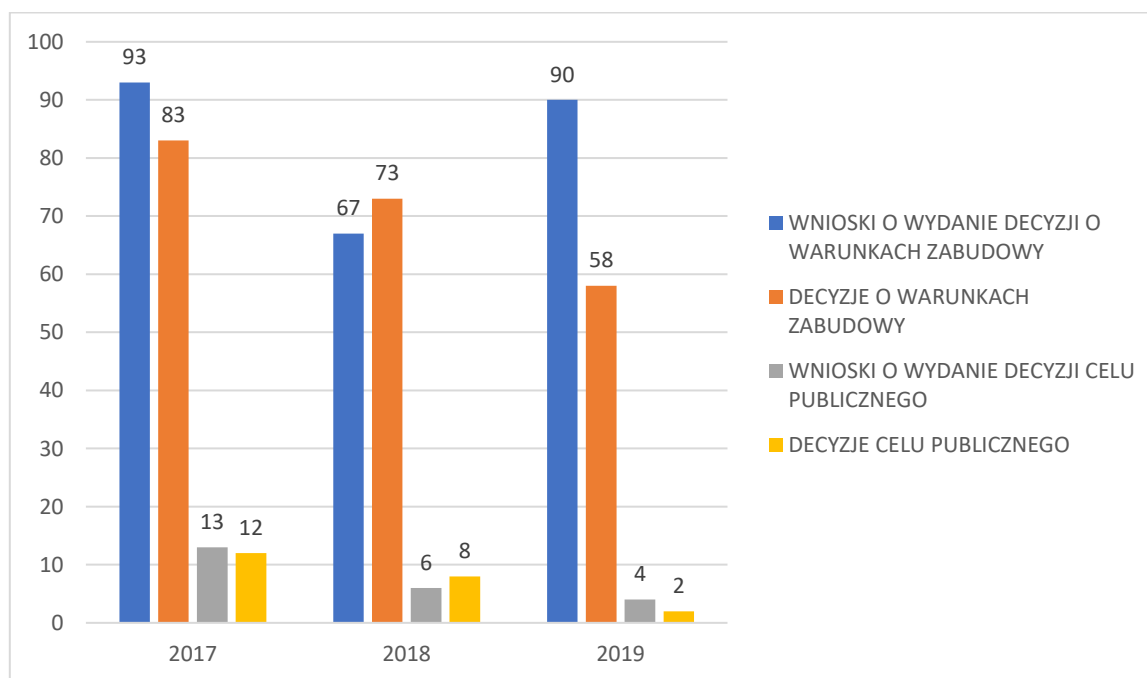
Z uwagi na fakt, iż znaczna część gminy nie posiada miejscowego planu zagospodarowania przestrzennego, inwestowanie odbywa się na podstawie wydawanych decyzji o warunkach zabudowy bądź decyzji o ustaleniu lokalizacji inwestycji celu publicznego, w 2019 roku wydanych zostało 58 decyzji o warunkach zabudowy i 2 decyzji o ustaleniu lokalizacji inwestycji celu publicznego.

W latach 2017-2019 wydano sumarycznie około 214 decyzji pozytywnych (część wydawana była dla kilku obiektów), z wydanych decyzji dla funkcji mieszkalnych (domy jednorodzinne wolnostojące), rekreacyjnych (budynki rekreacji całorocznej oraz sezonowej) oraz zabudowy mieszkaniowej w siedliskach rolniczych (około połowa wydanych decyzji dla siedlisk dotyczy budowy domu mieszkalnego w siedlisku) wydano decyzje umożliwiające realizację ok 214 inwestycji; 22 decyzji stanowiły decyzje odmowne dotyczące w znacznej połowie zmian sposobów użytkowania oraz 6 decyzji umorzeniowych.

W roku 2019 Starostwo Powiatowe w Kartuzach dla gminy Sulęczyo wydało 45 pozwoleń na budowę. Obecnie w obszarze przestrzeni chronionej wydawane są liczne decyzje o warunkach zabudowy m.in. dla zabudowy mieszkaniowej w oparciu o istniejące sąsiedztwo. Powoduje to niekontrolowany rozwój zabudowy, co według obowiązujących przepisów prawa regulować mogą jedynie ustalenia planu miejscowego. Liczne decyzje wydawane w obszarze przestrzeni chronionej wymagają szczegółowej analizy oraz zmian zasięgów wyznaczonych granic możliwego, docelowego zainwestowania w dokumencie studium.

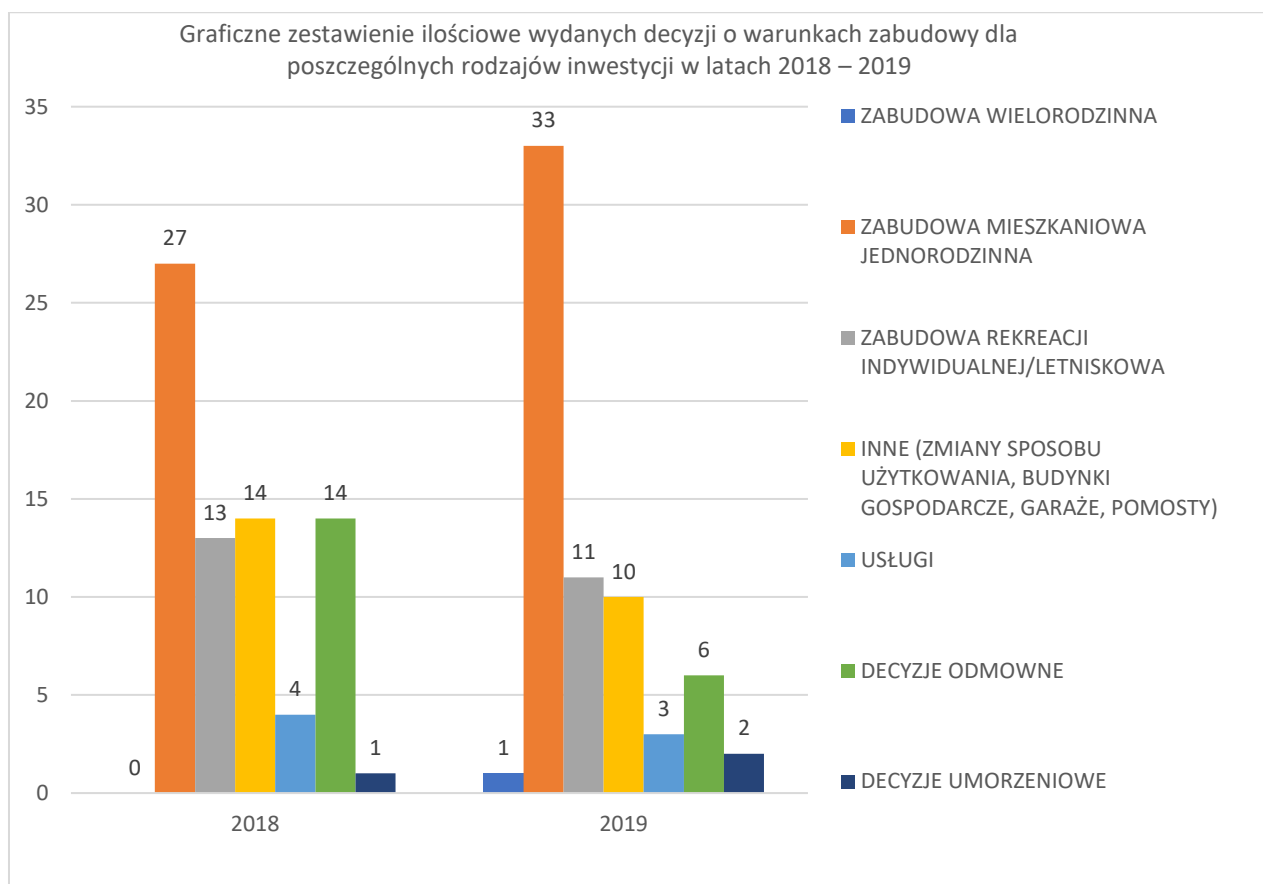
Zestawienie ilościowe przyjętych wniosków i wydanych decyzji o warunkach zabudowy oraz decyzji celu publicznego w latach 2017 – 2019.

ROK	WNIOSKI O WYDANIE DECYZJI O WARUNKACH ZABUDOWY	DECYZJE O WARUNKACH ZABUDOWY	WNIOSKI O WYDANIE DECYZJI CELU PUBLICZNEGO	DECYZJE CELU PUBLICZNEGO
2017	93	83	13	12
2018	67	73	6	8
2019	90	58	4	2



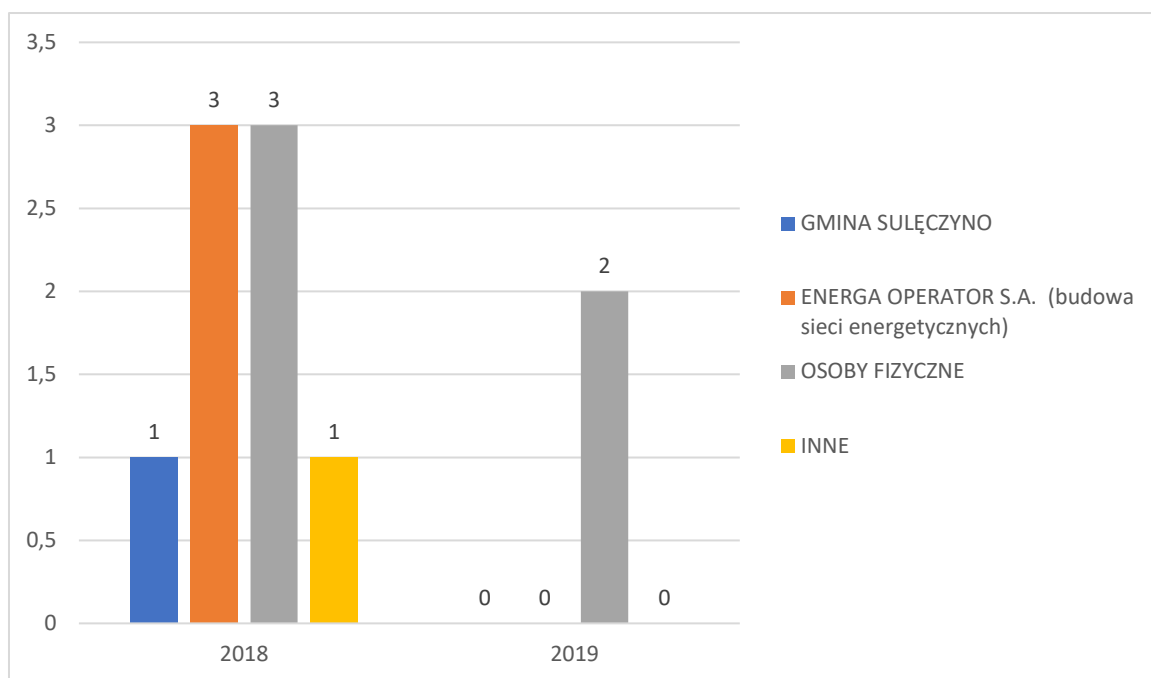
Zestawienie ilościowe wydanych decyzji o warunkach zabudowy dla poszczególnych rodzajów inwestycji w latach 2018 – 2019.

ROK	ZABUDOWA WIELORODZINNA	ZABUDOWA MIESZKANIOWA JEDNORODZINNA	ZABUDOWA REKREACJI INDYWIDUALNEJ	INNE (zmiany sposobu użytkowania, budynki gospodarcze, garaże, pomosty)	USŁUGI	DECYZJE ODMOWNE	DECYZJE UMORZENIOWE	RAZEM
2018	0	27	13	14	4	14	1	73
2019	1	33	11	10	3	6	2	66



Zestawienie ilościowe wydanych decyzji celu publicznego w latach 2018 – 2018.

ROK	GMINA SULĘCZYNO	ENERGA OPERATOR S.A. (budowa sieci energetycznych)	OSOBY FIZYCZNE	INNE	RAZEM LICZBA WYDANYCH DECYZJI C.P.
2018	1	3	3	1	8
2019	0	0	2	0	2



PROGRAM OPIEKI NAD ZABYTKAMI

Program Opieki nad zabytkami określa zasadnicze kierunki działań i zadań na rzecz dziedzictwa kulturowego Gminy Sulęcyno oraz opieki nad zabytkami Gminy uwzględniając uwarunkowania zewnętrzne ochrony zasobów dziedzictwa i krajobrazu kulturowego gminy. Program opieki nad zabytkami powinien być zgodny z celami zasadami i kierunkami wyznaczonymi przez krajowe, wojewódzkie i powiatowe, dokumenty programowe. Jak również z dokumentami wyznaczającymi kierunki polityki przestrzennej tj. Strategią rozwoju gminy, Studium uwarunkowań i kierunków zagospodarowania przestrzennego i miejscowymi planami zagospodarowania przestrzennego.

Programu opieki nad zabytkami dla gminy Sulęcyno na lata 2020 – 2023 został przyjęty Uchwałą Nr XX/132/2020 Rady Gminy Sulęcyno z dnia 5 marca 2020 r. (Dz. Urz. Województwa Pomorskiego z 22 kwietnia 2020 r., poz. 2013).

Uaktualniono również Gminną Ewidencję Zabytków. Na terenie gminy Sulęcyno znajdują się zabytki nieruchome:

- wpisane do rejestru zabytków województwa pomorskiego – 1 obiekt,
- zabytki ujęte w Wojewódzkiej Ewidencji Zabytków – 31 obiektów (PWKZ pismem znak PD.5140.113-1.2018.JP wyłączył z wojewódzkiej ewidencji zabytków dwa obiekty o adresie Borek Kamienny 10),
- zabytki figurujące w gminnej ewidencji zabytków gminy Sulęcyno – 124 obiekty.

Do zabytków ruchomych z terenu gminy Sulęcyno, wpisanych do rejestru zabytków ruchomych należy wyposażenie kościoła rzymskokatolickiego parafialnego p.w. Św. Trójcy w Sulęcynie. Są to trzy barokowe ołtarze wpisane do rejestru zabytków ruchomych województwa pomorskiego decyzją z dnia 30.09.1972 r. pod numerem B/99 (dawny nr rej. zabytków woj. gdańskiego B-108/72).

Na terenie gminy zarejestrowano 105 stanowisk archeologicznych. Karty stanowisk do gminnej ewidencji zabytków sporządzono na podstawie kart dostępnych w Wojewódzkim Urzędzie Ochrony Zabytków w Gdańsku oraz Muzeum Archeologicznym w Gdańsku.

Na terenie gminy Sulęcyno znajduje się jeden zespół objęty ochroną prawną poprzez wpis do rejestru zabytków. Jest to **kościół parafialny p.w. Świętej Trójcy w Sulęcynie oraz teren przykościelny** (d. cmentarz przykościelny) wraz ze znajdującym się na nim starodrzewem.

PLAN GOSPODARKI NISKOEMISYJNEJ

Uchwałą nr XV/118/2015 z dnia 30.12.2015 r., zmienioną uchwałą nr XXXI/241/2017 z dnia 25 lipca 2017 r. Rada Gminy Sulęcyno uchwaliła Plan gospodarki niskoemisyjnej dla gminy Sulęcyno na lata 2015-2020. Planem objęta jest cała gmina, gdzie skoncentrowano się na działaniach niskoemisyjnych i efektywnie wykorzystujących zasoby tj. głównie poprawienie efektywności energooszczędnej, wykorzystanie OZE i podnoszeniem świadomości w tym zakresie dla rzeczywistego zmniejszenia emisji zanieczyszczeń do powietrza.

W Gminie nie występują zakłady zbiorowego zaopatrzenia w ciepło poprzez sieci ciepłownicze, jak również gmina nie posiada sieci dystrybucji gazu ziemnego.

W PGN kompleksowo ujęto odbiorców energii i zadania inwestycyjne w wymaganych do zmiany obszarach, w szczególności działania sektora publicznego na obszarze, w którym władze lokalne mają wpływ na emisje związków szkodliwych w okresie długoterminowym:

- budynki mieszkalne (nie występują tu bloki wielorodzinne),
- budynki użyteczności publicznej gminne,
- budynki użyteczności publicznej pozostałe,

- budynki przedsiębiorców i większych gospodarstw rolnych,
- oświetlenie uliczne i placów,
- gospodarka odpadami,
- transport.

W programie określono plan wdrażania, monitorowania weryfikacji działań i przewidywania źródła finansowania. Jako główne kierunki działań w zakresie efektywności energetycznej i obniżenia emisji do roku 2020 przyjęto:

kierunki działań w zakresie efektywności energetycznej i obniżenia emisji

- termomodernizacja budynków
- wymiana systemów ciepłowniczych, w tym źródeł ciepła, instalacji i grzejników na energooszczędne
- kompleksowa wymiana systemów grzewczych na niskoemisyjne
- wymiana wszystkich pozostałych aluminiowych instalacji elektrycznych na miedziane
- zwiększanie udziału instalacji OZE
- zwiększanie udziału publicznego transportu
- rozwój alternatywnych środków transportu (ścieżki i szlaki rowerowe)
- poprawa jakości dróg
- poprawa segregacji i wykorzystywania odpadów
- poprawa edukacji EKOenergetycznej dla wzrostu świadomości ekologicznej mieszkańców i urzędników

w szczególności:

a. W sektorze mieszkalnictwa:

- termomodernizacja w pełnym zakresie, w tym remonty budynków z wymianą okien na energooszczędne, instalacji i grzejników, należy również zwiększać sprawności wytwarzania energii, poprzez budowę wysokosprawnych jednostek wytwarzania energii
- wymiana wszystkich pozostałych aluminiowych instalacji elektrycznych na miedziane
- wymiana oświetlenia na energooszczędne względnie typu LED
- wprowadzanie odnawialnych źródeł energii w tym: budowa instalacji solarnych, instalacji fotowoltaicznych do produkcji energii – zagospodarowanie dachów płytami fotowoltaicznymi, elektrowni wiatrowych, wodnych i wykorzystywanie ciepła z ziemi

b. W sektorze publicznym:

- przygotowanie audytów energetycznych i elektroenergetycznych budynków użyteczności publicznej oraz urządzeń związanych z oświetleniem zewnętrznym
- wprowadzenie systemu zarządzania energią w budynkach użyteczności publicznej,
- wymiana wszystkich pozostałych aluminiowych instalacji elektrycznych na miedziane
- należy dążyć do produkcji energii elektrycznej wytwarzanej w technologii wysokosprawnej kogeneracji,
- dalsza szczegółowa termomodernizacja i remonty tych budynków z wymianą okien, instalacji i urządzeń energetycznych
- wymiana oświetlenia na energooszczędne względnie typu LED,
- wprowadzanie odnawialnych źródeł energii w tym: budowa instalacji solarnych, instalacji fotowoltaicznych do produkcji energii – zagospodarowanie dachów płytami fotowoltaicznymi, elektrowni wiatrowych, wodnych i wykorzystywanie ciepła z ziemi
- wykorzystanie gruntów w kategorii nieużytków do produkcji biomasy
- optymalny wybór źródła OZE w tym instalacja elektrowni wiatrowych różnego rodzaju (mocy)
- poprawa jakości dróg i zwiększanie ilości ścieżek i szlaków rowerowych
- dążenie do zwiększania wykorzystywania transportu zbiorowego.

c. W sektorze przedsiębiorców usługowych i przemysłowych

- przygotowanie audytów energetycznych i elektroenergetycznych obiektów
 - dalsza termomodernizacja i remonty budynków z wymianą okien, instalacji i urządzeń energetycznych oraz oświetlenia na energooszczędne względnie typu LED
 - określenie i wykonanie zadań prowadzących do oszczędności energii lub do wzrostu efektywności energetycznej przedsiębiorstw
 - wprowadzenie automatyki w formie inteligentnych systemów energetycznych
 - wprowadzanie odnawialnych źródeł energii w tym: budowa instalacji solarnych, instalacji fotowoltaicznych do produkcji energii – zagospodarowanie dachów płytami fotowoltaicznymi, elektrowni wiatrowych, wodnych i wykorzystywanie ciepła z ziemi
 - wykorzystanie gruntów rolnych do produkcji biomasy i biopaliwa
 - budowa biogazowni
 - termomodernizacja systemu dystrybucji energii, należy zmniejszać straty sieciowe w przesyle i dystrybucji energii elektrycznej i paliw gazowych, poprzez m.in. modernizację obecnych i budowę nowych sieci, wymianę transformatorów o niskiej sprawności oraz rozwój generacji rozproszonej
 - dążenie do produkcji energii elektrycznej wytwarzanej w technologii wysokosprawnej kogeneracji
 - dążenie do wzrostu efektywności końcowego wykorzystania energii
- d. W sektorze transportu
- systemy zarządzania ruchem i optymalizacja przewozu towarów
 - wymiana floty w zakładach komunikacji oraz promocja ekojazdy
 - wprowadzanie terminali ładowania pojazdów elektrycznych.
- e. Środki horyzontalne
- promowanie systemu świadectw efektywności energetycznej tzw. białych certyfikatów
 - kampanie informacyjne, szkolenia i edukacja w zakresie poprawy efektywności energetycznej i OZE we wszystkich sektorach, w szczególności w sektorze Gminnych BUP oraz sektorze Mieszkalnictwa, który prowadzi największą konsumpcję energii w gminie.

DZIAŁALNOŚĆ GOSPODARCZA

Głównymi dziedzinami prowadzonych działalności gospodarczych w gminie Sulęcyno są: budownictwo, produkcja wyrobów z drewna, handel i gastronomia oraz usługi transportowe.

Przedsiębiorstwa w/w branży stanowią 80% wszystkich działających na terenie Gminy, natomiast dominującą rolę pełnią zakłady, znajdujące się w kategorii „Budownictwo” których udział w ogólnej liczbie działających firm wynosi 39,7%.

Podmioty gospodarcze wg rodzaju działalności gospodarczej po przeważającym kodzie PKD w 2019 roku

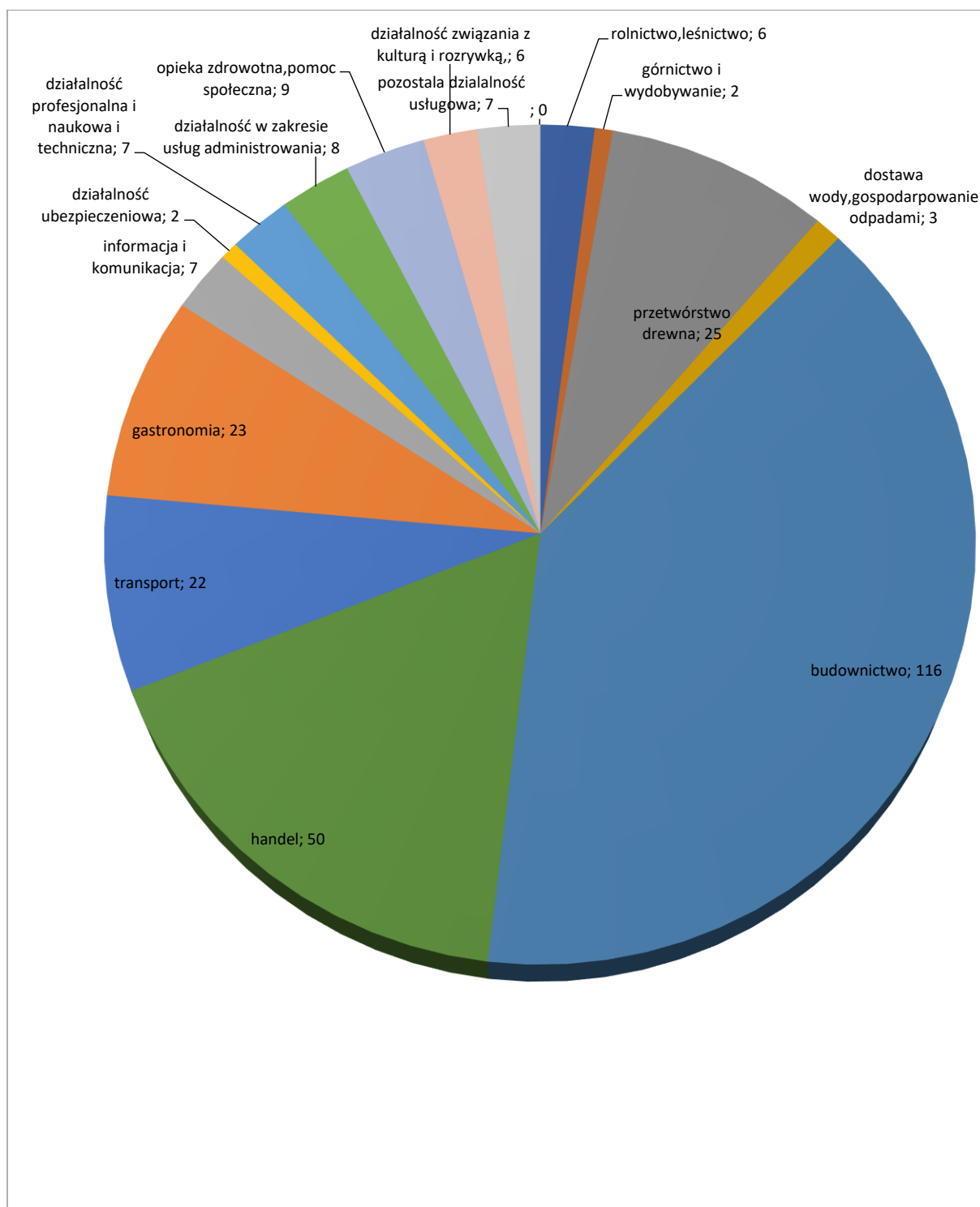
Kod sekcji	opis	Ilość działalności
A	Rolnictwo, leśnictwo, łowiectwo i rybactwo	6
B	Górnictwo i wydobywanie	2
C	Przetwórstwo przemysłowe (drewna)	25
E	Dostawa wody, gospodarowanie ściekami i odpadami oraz działalność związana z rekultywacją	3
F	Budownictwo	116

G	Handel hurtowy i detaliczny, naprawa pojazdów samochodowych włączając motocykle	50
H	Transport i gospodarka magazynowa	22
I	Działalność związana z zakwaterowaniem i usługami gastronomicznymi	23
J	Informacja i komunikacja	7
K	Działalność finansowa i ubezpieczeniowa	2
M	Działalność profesjonalna, naukowa i techniczna	7
N	Działalność w zakresie usług administrowania i działalność wspierająca	8
Q	Opieka zdrowotna i pomoc społeczna	9
R	Działalność związana z kulturą, rozrywką i rekreacją	6
S	Pozostała działalność usługowa i gospodarstwa domowe zatrudniające pracowników	7
Suma:		293

W przypadku struktury zarejestrowanych podmiotów gospodarczych w gminie według rodzaju prowadzonej przez nich działalności (sekcji PKD) dane wskazują, na zdecydowaną dominację pięciu sekcji, które w sumie stanowią niemal 80 % wszystkich podmiotów gospodarczych zarejestrowanych na terenie gminy.

Wśród osób fizycznych prowadzących działalność gospodarczą w gminie Sulęcyno najczęściej deklarowanymi rodzajami przeważającej działalności są sekcja F tj. budownictwo (40%) druga to sekcja G czyli handel hurtowy i detaliczny; naprawa pojazdów samochodowych, motocykli oraz artykułów użytku osobistego i domowego (17,1%); trzecie miejsce zajmują branże : przetwórstwo przemysłowe, transport towarów oraz gastronomia tj. sekcja C, H, I - które razem stanowią (23,9 %) wszystkich zarejestrowanych firm w gminie.

Struktura podmiotów gospodarczych wg branży po przeważającym kodzie PKD



Według stanu na koniec roku 2019 w gminie Sulęczyń w CEIDG zarejestrowanych było 293 osób fizycznych prowadzących działalność gospodarczą, z czego w roku 2019 działalność zarejestrowało 40 osób.

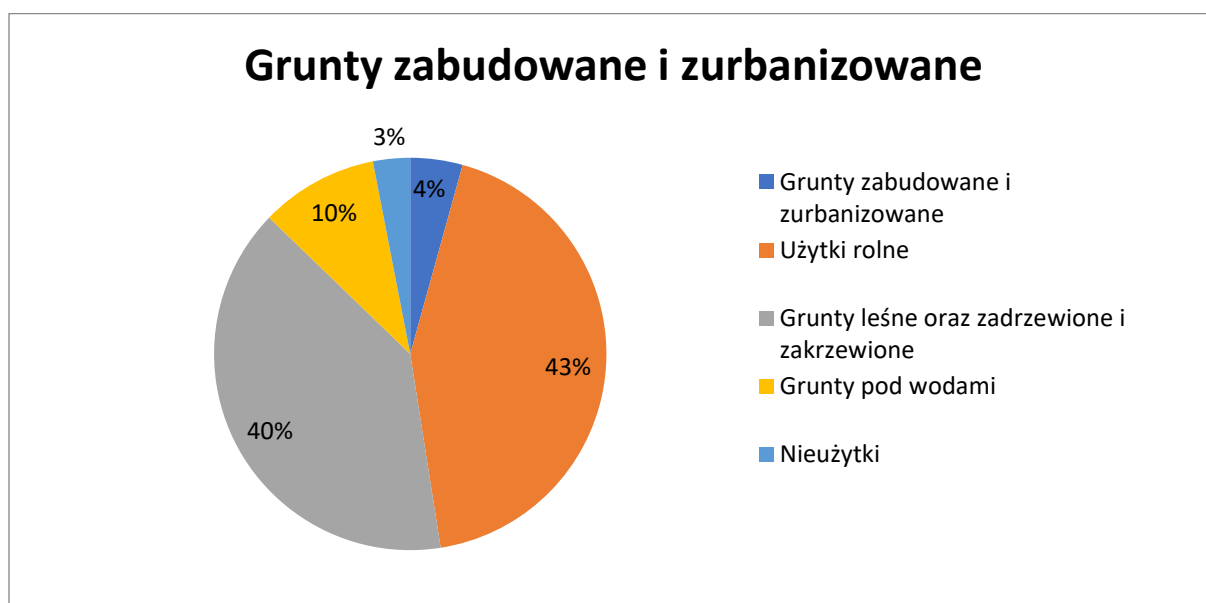
Na terenie Gminy Sulęczyń dominują mikroprzedsiębiorstwa zatrudniające do 9 pracowników, które stanowią 95% wszystkich istniejących firm, drugą grupą 5% są mali przedsiębiorcy zatrudniający od 10 do 49 pracowników .

Miejsca pracy w gminie Sulęczyńno podobnie jak w większości gmin wiejskich poza sektorem publicznym to głównie praca w budownictwie, handlu i naprawach oraz przetwórstwie przemysłowym. Największymi pracodawcą na terenie Gminy Sulęczyńno jest sektor publiczny :

1. Urząd Gminy Sulęczyńno
2. Szkoła Podstawowa w Sulęczyńnie
3. Zespół Szkół w Mściszewicach
4. Szkoła Podstawowa w Podjazdach
5. Szkoła Podstawowa w Węsiarach
6. Szkoła Podstawowa w Borku Kamiennym
7. Poczta Polska placówka w Sulęczyńnie
8. Bank Spółdzielczy w Sierakowicach oddział w Sulęczyńnie
9. Gminny Ośrodek Pomocy Społecznej w Sulęczyńnie
10. Przedszkole Samorządowe w Sulęczyńnie
11. Gminny Ośrodek Kultury w Sulęczyńnie
12. Gminna Biblioteka Publiczna w Sulęczyńnie

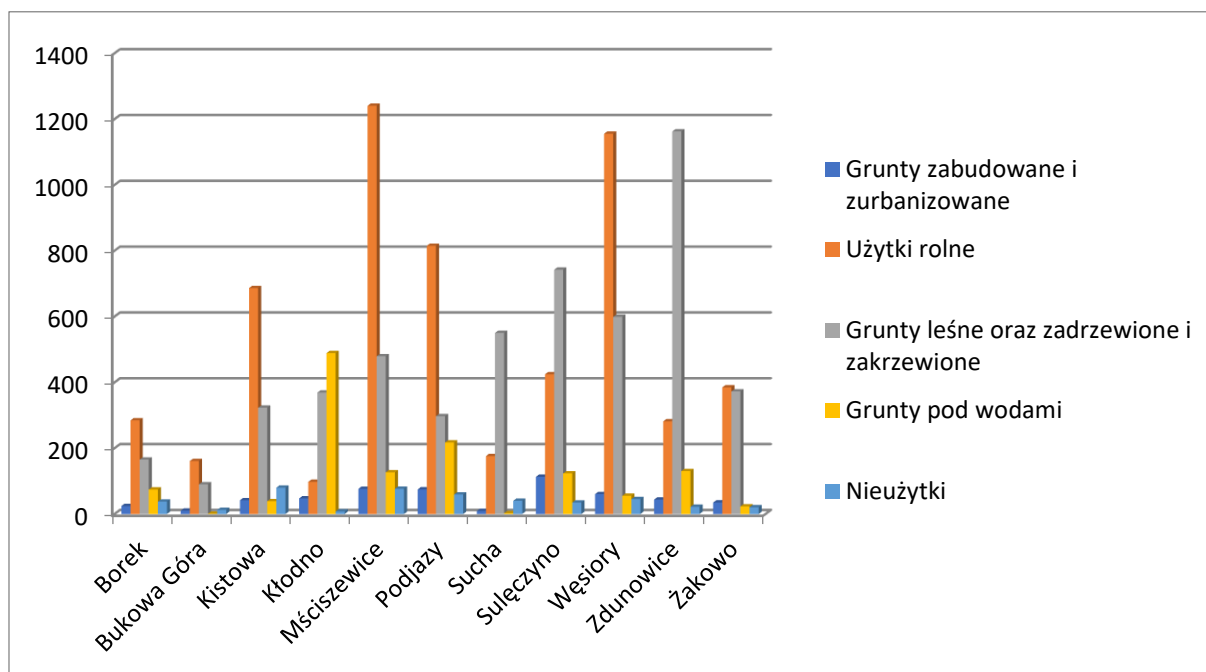
GOSPODARKA GRUNTAMI

Powierzchnia Gminy wynosi 13109 ha. Najwyższy udział w powierzchni Gminy mają użytki rolne, stanowiące 43% terenów. Powierzchnie leśne oraz zadrzewione i zakrzewione to około 40% obszaru.



Źródło: opracowanie własne na podstawie danych z bazy WebEwid

Zestawienie gruntów dla poszczególnych obrębów przedstawia się następująco:



Źródło: opracowanie własne na podstawie danych z bazy WebEwid

Na podstawie powyższego wykresu można zauważyć, iż w obrębach Borek, Bukowa Góra, Kistowa, Mściszewice, Podjazy, Węsiory oraz Żakowo największy procent stanowią grunty rolne. W obrębach Sucha, Sulęczyno i Zdunowice najwięcej jest gruntów leśnych natomiast w obrębie Kłodno gruntów pod wodami.

Funkcjonalna struktura przestrzeni Gminy wpływa na jej strukturę własnościową. Grunty te stanowią min. własność Skarbu Państwa, Gminy lub związków międzygminnych, osób fizycznych, RZGW w Gdańsku, Państwowego Gospodarstwa Leśnego Lasów Państwowych. Szczegółowe dane na temat własności gruntów przedstawia zamieszczona poniżej tabela:

Struktura własności gruntów	Powierzchnia w ha	Udział procentowy
Grunty Skarbu Państwa	3639	27,78%
Grunty gminy lub związków międzygminnych	211	1,60%
Grunty RZGW w Gdańsku	262	2%
Grunty Państwowego Gospodarstwa Leśnego Lasów Państwowych	2637	20,11%
Grunty Krajowego Ośrodka Wsparcia Rolnictwa	45	0,34%
Grunty Województwa	9	0,07%
Grunty Powiatu	15	0,11%
Grunty Kościołów i związków wyznaniowych	25	0,19%
Grunty osób fizycznych	6216	47,42%
Inne	50	0,38%
	13109	100%

Źródło: opracowanie własne na podstawie danych z bazy WebEwid

Struktura własnościowa gruntów Gminy, przedstawiona w tabeli, ukazuje dominującą rolę własności prywatnej osób fizycznych (47%). Blisko 28% terytorium stanowi własność Skarbu Państwa, 20 % grunty Państwowego Gospodarstwa Leśnego Lasów Państwowych, 2% grunty RZGW w Gdańsku i niecałe 2% grunty gminy lub związków międzygminnych. Pozostałe własności gruntów to niecałe 1% powierzchni w gminie.

SYTUACJA MIESZKANIOWA

Struktura własnościowa budownictwa mieszkalnego na terenie Gminy oraz jej przemiany na przestrzeni ostatnich lat prezentuje poniższa tabela:

Mieszkalnictwa	2015	2016	2017	2018	2019
Liczba budynków mieszkalnych ogółem	1495	1515	1534	1541	1556
Budynki mieszkalne komunalne	5	5	5	4	3
Mieszkania komunalne	18	17	17	13	9
Mieszkania socjalne	1	1	1	1	1

W roku 2019 w Gminie było 1556 budynków mieszkalnych, z czego 3 stanowiły budynki mieszkalne komunalne. W kontekście budynków mieszkalnych dostrzegalny jest stały przyrost. Na przestrzeni analizowanych 5 lat przybyło 61 budynków mieszkalnych, z zauważalnym wzrostem przedstawionym poniżej:



PROGRAM GOSPODAROWANIA MIESZKANIOWYM ZASOBEM GMINY SULECZYNO

Gmina Sulęczyno gospodaruje zasobem mieszkaniowym na podstawie *Wieloletniego Programu Gospodarowania Mieszkaniowym Zasobem Gminy Sulęczyno na lata 2018-2022* przyjętym uchwałą nr XL/315/2018 Rady Gminy Sulęczyno z dnia 24 kwietnia 2018 r. (Dz. Urz. Woj. Pom. z 2018 r. poz. 2255).

Mieszkaniowy zasób gminy stanowi 9 lokali mieszkalnych, w tym 1 mieszkanie socjalne. Wszystkie lokale mieszkalne znajdują się w budynkach stanowiących w całości własność gminy.

Lokale mieszkalne:

- a) Sulęczyno, ul. Stefana Żeromskiego 16 - 4 lokale,
- b) Sulęczyno, ul. Stefana Żeromskiego 12 – 1 lokal,
- c) Sulęczyno, ul. Kaszubska 22c – 2 lokale,
- d) Podjazzy, Podjazzy 16 – 1 lokal,

Lokal socjalny: Węsiory, ul. Kościelna 17 – 1 lokal .

Zarząd lokalami i budynkami wchodzącymi w skład mieszkaniowego zasobu gminy sprawuje Wójt, za pośrednictwem odpowiedzialnych pracowników.

Gmina pobiera dwa rodzaje czynszów - za lokale mieszkalne i za lokal socjalny. Stawka czynszu ustalana jest z uwzględnieniem czynników podwyższających i obniżających stawkę bazową. W 2019 roku stawka czynszu za lokal mieszkalny wynosiła od 5,31 zł/m² do 5,40 zł/m², natomiast za lokal socjalny 2,55 zł/m².

W 2019 roku dokonano sprzedaży nieruchomości zabudowanej budynkiem mieszkalnym wielorodzinnym położonej w Sulęczynie przy ul. Al. Wojska Polskiego 1, z której wyodrębniono 3 lokale mieszkalne. Wszystkie lokale zostały zbyte w drodze bezprzetargowej na rzecz dotychczasowych najemców.

Gmina planuje sprzedaż nieruchomości zabudowanej budynkiem Przedszkola Samorządowego w Węsiorach.

GMINNY ZASÓB NIERUCHOMOŚCI

Do gminnego zasobu nieruchomości należą grunty, które stanowią przedmiot własności Gminy i nie zostały oddane w użytkowanie wieczyste oraz nieruchomości będące przedmiotem użytkowania wieczystego Gminy. Gminnym zasobem nieruchomości gospodaruje Wójt Gminy Sulęczyno.

Gospodarowanie zasobem polega w szczególności na:

- 1) ewidencjonowaniu nieruchomości,
- 2) zapewnianiu wycen tych nieruchomości,
- 3) zabezpieczeniu nieruchomości przed uszkodzeniem lub zniszczeniem,
- 4) wykonywaniem czynności związanych z naliczaniem należności za nieruchomości udostępniane z zasobu,
- 5) zbywaniu oraz nabywaniu nieruchomości do zasobu,
- 6) wydzierżawianiu, wynajmowaniu, zamianie, najmie i użyczeniu nieruchomości wchodzących w skład zasobu,
- 7) podejmowaniu czynności w postępowaniu sądowym, w szczególności w sprawach dotyczących własności lub innych praw rzeczowych na nieruchomości,
- 8) składaniu wniosków o założenie ksiąg wieczystych na nieruchomości oraz o wpis w księdze wieczystej.

Gospodarowanie zasobem nieruchomości Gminy Sulęczyńno odbywa się zgodnie z zasadami prawidłowej gospodarki na podstawie obowiązujących przepisów prawa, z uwzględnieniem potrzeb społeczności lokalnej i realizacją zadań własnych gminy.

Na dzień 31 grudnia 2019 r. **gminny zasób nieruchomości obejmował grunty o łącznej powierzchni 163,17 ha**, z tego 7,87 ha przekazanych zostało w użytkowanie szkół, przedszkola, jednostek ochotniczych straży pożarnych, Powiatu Kartuskiego (DPS w Sulęczyńnie).

Najwyższy udział wśród tych gruntów stanowią grunty zabudowane i zurbanizowana 136,05 ha, z czego aż 89% stanowią grunty zajęte pod drogi. Pozostałe tereny to grunty rolne 22,15 ha, grunty leśne oraz zadrzewione i zakrzewione 3,88 ha oraz grunty inne tj. nieużytki, grunty pod wodami stanowiące 1,09 ha.

ZESTAWIENIE GRUNTÓW GMINNEGO ZASOBU NIERUCHOMOŚCI				
Powierzchnia całkowita	Grunty zabudowane i zurbanizowane	Użytki rolne	Grunty leśne oraz zadrzewione i zakrzewione	Inne
[ha]	[ha]	[ha]	[ha]	[ha]
163,17	136,05	22,15	3,88	1,09



Ponadto na dzień 31 grudnia 2019 r. Gmina Sulęczyńno była właścicielem 26,4465 ha gruntów, które przekazane zostały w użytkowanie wieczyste osobom fizycznym i prawnym.

Wpływy do budżetu gminy z tytułu opłat rocznych za użytkowanie wieczyste	
Rok	Kwota
2019	86 867,41 zł

Grunty stanowiące własność Gminy Sulęczyńno obejmują nieruchomości będące w gminnym zasobie oraz oddane w użytkowanie wieczyste:

Wyszczególnienie	Liczba działek	Powierzchnia [ha]
Gminny zasób nieruchomości	839	163,1743
Nieruchomości oddane w użytkowanie wieczyste	15	26,4465
	844	189,6208

NABYWANIE NIERUCHOMOŚCI DO ZASOBU

W 2019 roku Gmina Sulęczyno zwiększyła powierzchnię gruntów stanowiących własność Gminy o 0,4751 ha (15 działek gruntu).

Gmina Sulęczyno nabywała do zasobu nieruchomości poprzez:

- 1) komunalizację gruntów z mocy prawa na podstawie art. 5 ust. 1 ustawy 10 maja 1990 r. Przepisy wprowadzające ustawę o samorządzie terytorialnym i ustawę o pracownikach samorządowych - nabycie bez opłat,
- 2) nabycie nieruchomości drogowych z mocy prawa na podstawie decyzji administracyjnych – wypłata odszkodowań:
 - a) zgodnie z art. 98 ust. 1 ustawy z dnia 21 sierpnia 1997 r. o gospodarce nieruchomościami,
- 3) nabycie nieruchomości poprzez zakup, darowiznę,
- 4) inne czynności prawne np. zamianę.

Wydatki związane z nabywaniem nieruchomości do zasobu		
Rok	Kwota	
2019	Wykup	19.043,00 zł
	Odszkodowania	8.315,00 zł

Nabycie w/w nieruchomości związane było z regulacją stanu prawnego dróg gminnych i dróg wewnętrznych stanowiących własność gminy.

SPRZEDAŻ NIERUCHOMOŚCI Z ZASOBU

W 2019 roku Gmina Sulęczyno zbyła trzy lokale mieszkalne wraz z udziałami w częściach wspólnych budynków i prawie własności nieruchomości stanowiącej działkę gruntu nr 299/3 o pow. 0,1261 ha za łączną cenę 182.974,40 zł. Sprzedaż lokali odbyła się w drodze bezprzetargowej na rzecz najemców lokali, z którymi zawarto umowy najmu na czas nieoznaczony. Cena sprzedaży lokali mieszkalnych na rzecz ich dotychczasowych najemców została wyliczona z uwzględnieniem 30 % bonifikaty z tytułu jednorazowej zapłaty ceny nie później niż do dnia zawarcia umowy przenoszącej własność nieruchomości.

Sprzedaż lokali mieszkalnych w drodze bezprzetargowej na rzecz najemców		
Rok	Lokal	Kwota sprzedaży
2019	Nr 1	71.832,60 zł
	Nr 2	35.105,00 zł
	Nr 3	76.036,80 zł

Ponadto w 2019 roku dokonano zamiany działek stanowiących własność Gminy o łącznej powierzchni 0,1293 ha na działki zajęte pod drogę gminną w m. Bębny o łącznej powierzchni 0,3104 ha. Różnica wartości zamienianych gruntów w wysokości 18.110,00 zł została uregulowana przez Gminę.

Wartość gruntów przeznaczonych do sprzedaży i zamiany ustalona została w oparciu o operaty szacunkowe sporządzone przez rzeczoznawców majątkowych.

PRZEKSZTAŁCENIE PRAWA UŻYTKOWANIA WIECZYSTEGO GRUNTU ZABUDOWANEGO NA CELE MIESZKANIOWE W PRAWO WŁASNOŚCI

Na mocy ustawy z dnia 20 lipca 2018 r. *o przekształceniu prawa użytkowania wieczystego gruntów zabudowanych na cele mieszkaniowe w prawo własności tych gruntów* (Dz.U. poz. 1716 z późn.zm.) przekształcono prawo użytkowania wieczystego gruntu zabudowanego na cele mieszkaniowe w prawo własności w odniesieniu do dwóch nieruchomości o łącznej powierzchni 0,1953 ha położonych w Kistowie i Węsiorach. Właściciele nieruchomości są zobowiązani do uiszczania corocznie przez okres 20 lat opłaty za przekształcenie w łącznej wysokości 706,55 zł.

DZIERŻAWA GRUNTÓW I BUDYNKÓW

W 2019 roku oddano w dzierżawę lub nadal kontynuowane były umowy dzierżaw nieruchomości będących własnością Gminy Sulęczyńno - 7 nieruchomości (w całości lub części) o łącznej powierzchni 19,01 ha, w tym:

- umowa dzierżawy z przeznaczeniem na świadczenie usług z zakresu ochrony zdrowia,
- umowa dzierżawy z przeznaczeniem na działalność rolniczą,
- 2 umowy dzierżaw z przeznaczeniem na działalność handlową,
- umowa dzierżawy z przeznaczeniem na zbiórkę odzieży.

NAJEM LOKALI

Na dzień 31 grudnia 2019 roku Gmina Sulęczyńno była stroną 7 umów najmu lokali mieszkalnych o łącznej powierzchni 311 m² i jednego lokalu użytkowego o powierzchni 23 m². Ponadto Gmina Sulęczyńno wynajmowała grunty na cele rozrywkowe (wesołe miasteczko) oraz pomieszczenia w budynkach oświatowych i sportowych.

Wpływy do budżetu gminy z tytułu czynszu najmu lokali i dzierżawy gruntu	
Rok	Kwota
2019	72.762,82 zł

NUMERCJA PORZĄDKOWA NIERUCHOMOŚCI

Do zadań gminy należy min. ustalanie numerów porządkowych oraz zakładanie i prowadzenie ewidencji miejscowości, ulic i adresów. Realizując przepisy z zakresu numeracji porządkowej budynków w latach 2015 – 2019 na wniosek inwestorów nadano na terenie Gminy Sulęczyńno 285 nowych numerów.

Liczba numerów porządkowych budynków na terenie gminy Sulęczyńno nadanych w latach 2015-2019					
Rok	2015	2016	2017	2018	2019
Ilość nadanych numerów	54	64	57	63	47
Razem	285				

Źródło: Opracowanie własne na podstawie wydanych zawiadomień

O nadaniu nowych numerów porządkowych zostały powiadomione odpowiednie służby tj. Urząd Statystyczny, Starostwo Powiatowe oraz Urząd Stanu Cywilnego.

POSTĘPOWANIA ADMINISTRACYJNE DOTYCZĄCE PODZIAŁÓW

Zgodnie z przepisami ustawy o gospodarce nieruchomościami Wójt Gminy Sulęczyno w roku 2019 wydał 31 decyzji podziałowych.

Podstawa wydania decyzji podziałowej	Rodzaj zabudowy	Ilość
Zgodne z decyzją o warunkach zabudowy	zabudowa mieszkaniowa	6
	zabudowa letniskowa	3
Zgodne z miejscowym planem zagospodarowania przestrzennego	zabudowa mieszkaniowa	5
	zabudowa letniskowa	1
Inne		16

Źródło: Opracowanie własne na podstawie wydanych decyzji

OCHRONA ZDROWIA

Na terenie gminy zrealizowano następujące programy zdrowotne:

- Gminny Program Profilaktyki i Rozwiązywania Problemów Alkoholowych w Gminie Sulęczyno – przeznaczając ze środków gminy kwotę w wysokości 72.251,19 zł, z programu skorzystało 2.654 osób,
- Gminny Program Przeciwdziałania Narkomanii – przeznaczając ze środków gminy kwotę w wysokości 8.479,91 zł, z programu skorzystało 245 osób.

Z tzw. funduszu korkowego (środków uzyskanych przez gminę z tytułu udzielonych zezwoleń na sprzedaż alkoholu), w 2018 roku sfinansowane zostały następujące wydatki na:

- szkolenie sprzedawców napojów alkoholowych przeznaczono kwotę w wysokości 1.200zł,
- szkolenie nauczycieli Szkoły Podstawowej w Sulęczyne w sprawie fonoholizmu przeznaczono kwotę w wysokości 1.000 zł,
- udział rodzin w XXVII Zlocie Rodzin Abstynenckich przeznaczono kwotę na wyżywienie i noclegi w wysokości 1.633,00 zł,
- zakwaterowanie, wyżywienie i przewóz młodzieży szkolnej z gminy na obóz profilaktyczny do Człuchowa przeznaczono kwotę w wysokości 2.578,00 zł,
- spektakle teatralne, warsztaty, przedstawienia, teatrzyki, koncerty dzieci szkolnych przeznaczono kwotę w wysokości 4.044,00 zł,
- przewóz i karnety na basen młodzieży szkolnej gminy przeznaczono kwotę w wysokości 3.520,00 zł,
- przewozy dzieci szkolnych gminy do opery w Gdańsku, do teatru w Gdyni, do kina w Kościerzynie, wycieczki do Zakopanego, do Legnicy przeznaczono kwotę w wysokości 4.350,00 zł,

- zatrudnienie psychologa dla dorosłych osób uzależnionych i ich rodzin, które mogą nieodpłatnie korzystać z konsultacji, terapii dwa razy w miesiącu w Ośrodku Zdrowia w Sulęczynie oraz w Centrum Medycznym Kaszuby w Kartuzach, gdzie przeprowadza się badania i wydaje opinie, zaświadczenia w przedmiocie uzależnień od alkoholu ze wskazaniem rodzaju leczenia,
- odwykowego, na ten cel przeznaczono kwotę w wysokości 14.460,00 zł,
- badania, wydania opinii i zaświadczeń o osobach uzależnionych od alkoholu ze wskazaniem rodzaju leczenia przez psychiatrę, na ten cel przeznaczono kwotę w wysokości 1.330,00 zł,
- opłaty sądowe za osoby skierowane do Sądu przeznaczono kwotę w wysokości 160,00 zł,
- finansowanie CIS w Chmielnie, pobyt i szkolenie mieszkańca w reintegracji społecznej i zawodowej przeznaczono kwotę w wysokości 550,00 zł,
- materiały szkoleniowe przeznaczono kwotę w wysokości 1.377,00 zł,
- artykuły biurowe na Przegląd Małych Form Teatralnych przeznaczono kwotę w wysokości 2.053,98 zł,
- nagrody w przeprowadzonych konkursach: plastycznych, piosenki dziecięcej, wiedzy pożarniczej oraz w turnieju szachowym i w Biegach Papieskich przeznaczono kwotę w wysokości 6.294,92 zł,
- prelekcje, pogadanki, festyny i inne imprezy plenerowe promujące zdrowy tryb życia, m.in.: Czerwcowe Święto Rodziny w Sulęczynie, festyn rodzinny „Mama Tata i Ja” w Mściszewicach,
- gminny festyn oraz zawody strażackie, „Dzień Matki i Ojca”, „Dzień Dziecka”, spotkania andrzejkowe, objazd „Mikołajów” po terenie Gminy Sulęcyno, spotkania wigilijne, spotkania noworoczne, na te cele przeznaczono kwotę w wysokości 18.140,29 zł,
- organizację kuligu dla dzieci z rodzin z problemami dysfunkcyjnymi przeznaczono kwotę w wysokości 700,00 zł,
- opał dla rodzin z problemami alkoholowymi przeznaczono kwotę w wysokości 1.000,00 zł,
- diety członków Gminnej Komisji Rozwiązywania Problemów Alkoholowych przeznaczono kwotę w wysokości 7.560,00 zł.

Gminna Komisja Rozwiązywania Problemów Alkoholowych

1. zaopiniowała podania o zezwolenia na sprzedaż alkoholu (sklepy i punkty gastronomiczne) i wydała 20 postanowień, w tym:
 - 7 typu A o zawartości alkoholu do 4,5 % oraz na piwo,
 - 6 typu B o zawartości powyżej 4,5 % do 18 % alkoholu (z wyjątkiem piwa),
 - 7 typu B o zawartości powyżej 4,5 % do 18 % alkoholu (z wyjątkiem piwa) i typu C powyżej 18 % alkoholu,
2. przeprowadziła 6 kontroli punktów sprzedaży alkoholu.

Do gminnej komisji rozwiązywania problemów alkoholowych wpłynęło 8 zgłoszeń przypadków nadużywania alkoholu.

Na przeciwdziałanie narkomanii poniesiono wydatki na:

- przewóz młodzieży szkolnej na obóz profilaktyczny do Człuchowa, na basen do Kościerzyny w wysokości w wysokości 4.950,00 zł;
- organizacja profilaktycznych i terapeutycznych form wypoczynku letniego dla dzieci z rodzin dysfunkcyjnych w wysokości 3.513,30 zł;
- konkursy, tj. zakup nagród w wysokości 950,00 zł,
- zakup fotela obrotowego dla Pełnomocnika Wójta Gminy ds. Rozwiązywania Problemów Alkoholowych w wysokości 520,00 zł.

POMOC SPOŁECZNA I RODZINA

Polityka społeczna Gminy ma na celu: zaspokojenie podstawowych potrzeb życiowych, wyrównywanie szans oraz podnoszenie poziomu życia mieszkańców. W roku 2019 GOPS zatrudniał w wymiarze 3 etatów wyspecjalizowanych pracowników socjalnych. Ogólnie ośrodek zatrudnia pracowników w wymiarze 10 etatów, pod opieką których znajdowało się 1295 rodzin. W roku 2019 wydatki ośrodka z podziałem na środki z budżetu gminy wynosiły 969 054 zł, co stanowi 7,19 % i budżetu państwa 125 500 43 zł, co stanowi 92,81.

W ramach pomocy społecznej świadczone były:

zasiłki stałe przysługują pełnoletniej osobie samotnie gospodarującej lub w rodzinie, niezdolnej do pracy z powodu wieku lub całkowicie niezdolnej do pracy, jeżeli jej dochód jest niższy od ustawowego kryterium dochodowego, zostały wypłacone 30 osobom na kwotę 139 539 zł.(39 osób w rodzinach),
zasiłki okresowe przysługują pełnoletniej osobie samotnie gospodarującej lub w rodzinie ze względu na długotrwałą chorobę, niepełnosprawność, bezrobocie, z uwzględnieniem ustawowego kryterium dochodowego, przyznano 19 osobom na kwotę 34 997zł. (79 osób w rodzinie),
zasiłki celowe i w naturze w tym zasiłek celowy specjalny, to świadczenie skierowane na zaspokojenie niezbędnej potrzeby życiowej, a w szczególności na pokrycie części lub całości kosztów zakupu żywności, leków i leczenia, opału, odzieży itp., przyznano 157 osobom na kwotę 122 772 zł.

Program „pomoc państwa w zakresie dożywiania” jest wsparciem finansowym gmin w udzielaniu pomocy w formie świadczenia pieniężnego w postaci zasiłku celowego i dożywiania dzieci i młodzieży w placówkach szkolnych, dożywiano 116 dzieci na ten cel wypłacono kwotę 34 148 zł.

Strukturę rodzin objętych wsparciem według powodów przyznania pomocy przedstawia tabela.

L.P.	Powód trudnej sytuacji życiowej	Liczba rodzin	Liczba osób w rodzinach
1.	Ubóstwo	137	413
3	Bezdomność	1	2
4	Potrzeba ochrony macierzyństwa	38	222
5	Bezrobocie	18	46
6	Niepełnosprawność	134	403
7	Długotrwała choroba	134	379
8	Bezradność w sprawach opiek.-wychowawczych i prowadzenia gospodarstwa domowego -ogółem	16	56
9	W tym rodziny niepełne	14	48
10	wielodzietne	1	6
11	Przemoc w rodzinie	2	6
13	Alkoholizm	11	32

14	Narkomania	0	0
15	Trudności w przystosowaniu do życia po zwolnieniu z zakładu karnego	1	1

Najczęstszą przyczyną trudnej sytuacji rodziny oraz powodem przyznawania pomocy była długotrwała choroba, ubóstwo i niepełnosprawność.

Organizowanie i świadczenie usług opiekuńczych w miejscu zamieszkania – ukierunkowane między innymi na działania z zakresu rozwijania zintegrowanego systemu wsparcia dla osób w wieku poprodukcyjnym, zgodnie z zapisem zawartym w gminnej strategii. Pomoc ta przysługuje osobie samotnej lub w rodzinie, która z powodu wieku, choroby lub innych przyczyn wymaga pomocy innych osób, a jest jej pozbawiona. Z tej formy pomocy skorzystało 18 rodzin, łączny koszt usług wyniósł 36 420 zł. Osoby wymagające całodobowej opieki z powodu wieku, choroby lub niepełnosprawności, niemogące samodzielnie funkcjonować w codziennym życiu, którym nie można zapewnić niezbędnej pomocy w formie usług opiekuńczych w miejscu zamieszkania, są umieszczane w DPS. Obecnie na utrzymaniu budżetu jest pięciu mieszkańców. Z tego tytułu gmina ponosiła koszt 161 543 zł. Wychodząc naprzeciw oczekiwaniom mieszkańców w wieku senioralnym, w wieku poprodukcyjnym w ramach współpracy z Stowarzyszeniem Rehabilitacyjno-Sportowym „SZANSA START GDAŃSK” zorganizowano coroczny „Dzień Seniora” w Ośrodku Szkoleniowo-Rehabilitacyjnym w Mauszu.

Przeciwdziałanie przemocy w rodzinie- GOPS realizował zadania w zakresie przeciwdziałania przemocy za pomocą zespołu interdyscyplinarnego z uwzględnieniem Gminnego Programu Przeciwdziałania Przemocy w Rodzinie i Gminnej Strategii Rozwiązywania Problemów Społecznych. Jednostka ta stanowi ciało kolegialne, zrzeszające specjalistów z różnych dziedzin (GOPS, policja, oświata, profilaktyka alkoholowa, służba zdrowia). Członkowie zespołu Interdyscyplinarnego wykonywali pracę w ramach obowiązków służbowych lub zawodowych. Procedurą „Niebieskiej Karty” objętych było 12 rodzin. W ramach wszczętych procedur w 2019 roku nie występowała konieczność udzielenia schronienia osobom dotkniętym przemocą w całodobowej placówce świadczącej pomoc. Dużym zainteresowaniem wśród mieszkańców cieszy się prowadzone poradnictwo specjalistyczne w zakresie porad psychologicznych dla dorosłych osób doświadczających przemocy oraz stosujących przemoc. Dla dzieci i młodzieży od lutego 2019 roku zaplanowano zwiększyć dostępność do profesjonalnej pomocy psychologicznej. Wsparcie specjalistyczne realizowane jest w ramach środków gminnych.

Ośrodek Pomocy Społecznej kontynuował realizację Programu Operacyjnego Pomoc Żywnościowa 2014-2020 współfinansowanego z Europejskiego Funduszu Pomocy Najbardziej Potrzebującym, którego celem jest dotarcie z pomocą żywnościową do grup osób najbardziej potrzebujących, jednocześnie spełniających ustawowe kryterium dochodowe - 200% swojego dochodu. Dla osób korzystających ze wsparcia Programu w naszym ośrodku wzięły udział w ciekawych warsztatach edukacyjnych dot. wzmocnienia samodzielności i kompetencji w zakresie prowadzenia gospodarstwa domowego. Tą pomocą objętych było 141 rodzin (466 osób), którym przekazano 15 148,52 kg żywności.

Karta Dużej Rodziny jest rządowym programem dla rodzin wielodzietnych, posiadających przynajmniej trójkę dzieci, niezależnie od dochodów. Program ten oferuje system zniżek. Karta wydawana jest bezpłatnie i dożywotnio każdemu z rodziców, a dla dzieci do 18 roku życia lub do czasu ukończenia nauki. W Gminie Sulęcyno wydano 517 kart.

Zasiłki rodzinne wraz z dodatkami, zasiłki pielęgnacyjne, świadczenia pielęgnacyjne, specjalne zasiłki opiekuńcze, zasiłek dla opiekuna, świadczenia rodzicielskie, jednorazowa zapomoga z

tytułu urodzenia dziecka, składki na ubezpieczenie społeczne KRUS/ ZUS oraz zdrowotne wypłacono 23 251 świadczeń na kwotę 3 946 520,40 zł.

Zasiłek rodzinny jest świadczeniem, które ma na celu częściowe pokrycie wydatków związanych z utrzymaniem dziecka. Jednorazowa zapomoga z tytułu urodzenia się dziecka jest świadczeniem, które przysługuje w związku z urodzeniem się żywego dziecka. Świadczenie rodzicielskie przysługuje osobom, które urodziły dziecko, a które nie otrzymują zasiłku macierzyńskiego lub uposażenia macierzyńskiego. Świadczenia opiekuńcze tj. zasiłek pielęgnacyjny, specjalny zasiłek opiekuńczy, zasiłek dla opiekuna oraz świadczenie pielęgnacyjne, przysługują w przypadku wystąpienia niepełnosprawności na warunkach określonych w ustawie o świadczeniach rodzinnych oraz ustawie o ustaleniu i wypłacie zasiłków dla opiekuna. Za osoby pobierające świadczenie pielęgnacyjne, zasiłek dla opiekuna lub specjalny zasiłek opiekuńczy opłacane są składki emerytalno-rentowe i zdrowotne do osiągnięcia wymaganego okresu ubezpieczenia. Składki są odprowadzane odpowiednio do ZUS lub KRUS.

Świadczenia z funduszu alimentacyjnego- wypłacono 336 świadczeń na kwotę 119 400 zł. Do świadczenia z funduszu alimentacyjnego ma prawo osoba uprawniona do alimentów od rodzica na podstawie tytułu wykonawczego pochodzącego lub zatwierdzonego przez sąd, jeżeli egzekucja okazała się bezskuteczna.

Dodatki mieszkaniowe- wypłacono 66 świadczeń na kwotę 20 826,96 zł dla 5 rodzin.

Rządowy Program „Rodzina 500+”- jest realizowany od 1 kwietnia 2016 roku, którego celem jest pomoc w wychowywaniu dzieci oraz odwrócenie negatywnego trendu demograficznego w Polsce. Na realizację tego zadania gmina otrzymała środki finansowe w kwocie 7 651 356 zł i wypłacono 15353 świadczenia.

Rządowy Program „Dobry start” - funkcjonujący od 30 maja 2018 roku, jest jednorazowym świadczeniem w kwocie 300 zł na jednego ucznia od 7 roku życia do ukończenia 20 lat, - wypłacono 922 świadczenia na kwotę 276 600, zł

Gminny Program Wspierania Rodziny - gmina realizowała zadania określone w programie i w Gminnej Strategii Rozwiązywania Problemów Społecznych, której celem strategicznym jest zapobieganie kryzysom rodziny i wspieranie rodzin w kryzysie, ze szczególnym uwzględnieniem potrzeb dzieci i młodzieży. Opieka nad dzieckiem i rodziną była w gminie realizowana w formie opieki rodzinnej, nie umieszczono nowych dzieci w pieczy zastępczej. Od stycznia 2012 roku ze względu na miejsce zamieszkania dziecka przed umieszczeniem go w pieczy zastępczej, gmina ponosi odpowiednio wydatki na opiekę i wychowanie - w pierwszym roku pobytu dziecka 10%, 30 % w drugim roku i 50% w trzecim i następnym latach. Osoby i rodziny, które miały trudności lub wykazywały potrzebę wsparcia w rozwiązywaniu swoich problemów życiowych bez względu na dochód, otrzymywały wsparcie asystenta rodziny i psychologa. Opieką asystenta objęto 5 rodzin. Natomiast dla młodzieży mającej traumatyczne przeżycia zaoferowano warsztaty i indywidualne konsultacje z psychologiem prowadzone w Centrum Interwencji Kryzysowej w Kartuzach.

Bezrobocie - Gmina organizuje roboty publiczne, staże oraz prace społeczno - użyteczne, z których korzystają bezrobotni z naszej gminy. W Powiatowym Urzędzie Pracy w Kartuzach w rejestrze osób bezrobotnych z końcem grudnia 2019 r. figurowały 64 osoby, czyli aż o 65 osób mniej niż w roku 2018. Nastąpił znaczny spadek bezrobocia w porównaniu z ubiegłym rokiem. W ramach współpracy z Centrum Integracji Społecznej w Garczu dla dwóch osób bezrobotnych zorganizowano zajęcia reintegracyjne, które miały wpływ na podjęcie pracy.

ORGANIZACJE POZARZĄDOWE

Zasady współpracy gmin z organizacjami pozarządowymi określa Ustawa z dnia 24 kwietnia 2003 r. o działalności pożytku publicznego i o wolontariacie. Corocznie Rada Gminy przyjmuje Program Współpracy z Organizacjami Pozarządowymi, określający cele i zasady współpracy jednostki z trzecim sektorem. Gmina przekazuje do realizacji organizacjom działania własne według zasady pomocniczości.

Wysokość środków publicznych przeznaczonych w 2019 r., na wsparcie realizacji zadań z zakresu:

- 1) nauki, edukacji, oświaty i wychowania – 9.000,00 zł,
- 2) kultury, sztuki, ochrony dóbr kultury i tradycji – 33.750,00 zł,
- 3) upowszechniania kultury fizycznej i sportu – 15.750,00 zł,
- 4) bezpieczeństwa i porządku publicznego – 4.500,00 zł,

Na realizację zadań nr 1), 2), 3), 4) wpłynęło 12 ofert. Oferty zostały złożone przez:

- Fundację „Aby chciało się chcieć” - 2,
- Stowarzyszenie Rozwoju Sołectwa Mściszewice - 3,
- Zrzeszenie Kaszubsko-Pomorskie Zarząd Główny – 1,
- Fundacja „Nowoczesny Konin” – 1,
- Kółko Rolnicze – Koło Gospodyń Wiejskich w Węsiorach – 1,
- Stowarzyszenie Rehabilitacyjno – Sportowe „Szansa- Start” - 1,
- Stowarzyszenie „Aktywne Kistowo” – 1,
- Ochotniczą Straż Pożarną w Sulęczynie – 1,
- Stowarzyszenie Rozwoju Sołectwa Podjazzy – 1.

Wójt Gminy Sulęczyno dokonał następującego wyboru ofert:

Nazwa oferenta	Nazwa zadania publicznego	Uczestnicy/ zakres zadań	Wysokość przyznanych środków publicznych
Fundacja „Nowoczesny Konin”	„KLOCKOWE L-MASZYNY” GMINNE WARSZTATY TECHNICZNE DLA DZIECI	Warsztaty bazujące na zestawach klocków LEGO – stworzenie warunków do nauki opartej o eksperyment, stymulujące ciekawość świata, techniki, przyrody, matematyki i kompetencji językowych, liczba uczestników projektu – 56 w 2 szkołach gminy,	1.170,00 zł
Stowarzyszenie Rozwoju Sołectwa Mściszewice	„SZACHY W SZKOLE 2019”	43 zawodników turnieju szachowego, 45 godz. przeprowadzonych zajęć szachowych, udział 30 stałych zakwalifikowanych uczestników zajęć szachowych z różnych szkół, ponad 30 osób zaangażowanych w	3.500,00 zł

		realizację zadania, tj. wolontariusze, członkowie.	
			4.670,00 zł
Stowarzyszenie Rozwoju Sołectwa Mściszewice	„POMÓŻ MI, A JA TOBIE”	99 uczestników warsztatów edukacyjno- wychowawczych, ok. 160 osób na pikniku integracyjnym (z osobami niepełnosprawnymi z gm. Sulęczyno, Sierakowice, Stężyca), 500 szt. ulotek i broszur – mających na celu uświadomienie, że na co dzień trzeba „podać rękę” potrzebującym	3.500,00 zł
Kółko Rolnicze – Koło Gospodyń Wiejskich w Węsiorach	„FESTYN NA ROZPOCZĘCIE LATA W WĘSIORACH”	Zorganizowano festyn z lokalnymi potrawami, zwiedzaniem wozu strażackiego, dmuchanymi zjeżdżalniami oraz watą cukrową dla najmłodszych uczestników, prezentacja przedstawienia o „Ścinaniu Kani”, zakupiono półbuty do strojów kaszubskich dla członkiń koła, w których wystąpiły m.in. na festynie, w którym uczestniczyło ponad 120 osób w różnym wieku	4.550,00 zł
Fundacja „Aby chciało się chcieć”	REALIZACJA FILMU FABULARNEGO PT. „STOLEM I STOLEMKA – LEGENDA O ZIEMI SULEŃCZYŃSKIEJ”	Wyprodukowano 20-minutowy film fabularny w języku kaszubskim, dla młodzieży i dorosłych, na podstawie legendy Janusza Mamelskiego, pt. „Stolem i Stolemka”, zwiększono wiedzę o języku i kulturze kaszubskiej wśród odbiorców filmu (pokazy + Internet) – ok. 4.000 osób/ rok	11.900,00 zł
Zrzeszenie Kaszubsko-Pomorskie – Zarząd Główny	„PROMOCJA KULTURY KASZUBSKIEJ I INTEGRACJA MIĘDZYPOKOLENIOWA”	Msza święta z elementami liturgii kaszubskiej, podczas której wystąpił akordeonista Paweł Nowak (ok. 250 os.), następnie spotkanie członków i sympatyków zrzeszenia przy GOK w Sulęczynie, umilone grą kapeli kaszubskiej i tradycyjnymi potrawami (ok.80 os.), II spotkanie GOK-u z patronem roku 2019 – przedstawiono historię i losy Jana Trepczyka – patrona roku 2019/ ok. 30 os.	7.300,00 zł otrzymana dotacja (nastąpił zwrot niewykorzystanej kwoty dotacji 0,36 zł)
Stowarzyszenie Rozwoju Sołectwa Podjazy	„KASZUBY MOJA TOŻSAMOŚĆ”	- Warsztaty kulinarne „Jak Kaszubi dawniej gotowali”/ 40 os.	6.240,00 zł (nastąpił zwrot niewykorzystanej dotacji w

		<p>- Warsztaty artystyczne (malowanie na porcelanie)/ 20 os.</p> <p>- Warsztaty taneczne/ 37 os.</p> <p>- Spotkanie autorskie z Piotrem Zatoniem - pokaz filmów „Na psa urok”, „Żywioly”, „Przygody Remusa”/ uczestnicy: uczniowie, nauczyciele, rodzice, zaproszeni goście</p> <p>- Impreza okolicznościowa „Powitanie lata – Kaszubskie Sobótki” -Wystawa regionalna, przedstawienie „Ścinanie Kani”,</p> <p>Prezentacja fotograficzna z realizacją projektu,</p>	kwocie 85,70 zł)
			33.490,00 zł
Stowarzyszenie Rehabilitacyjno – Sportowe „Szansa-Start Gdańsk”	„KASZUBSKI PIKNIK SPORTOWY, CZYLI PROMOCJA SPORTU POPRZEZ PROMOWANIE POSTAW SPORTOWCÓW SPRAWNYCH I NIEPEŁNOSPRAWNYCH ORAZ PROMOCJA DYSCYPLIN SPORTOWYCH DOSTĘPNYCH DLA WSZYSTKICH W KONTEKŚCIE IGRZYSK OLIMPIJSKICH”	W ramach zadania zorganizowano piknik sportowy, w trakcie którego promowano sport wśród osób zdrowych i niepełnosprawnych, m.in. prezentowano sylwetki olimpijczyków i para olimpijczyków oraz promowano igrzyska olimpijskie. Łączna liczba uczestników ok. 150 os., otrzymali oni okolicznościowe pamiątkowe medale oraz drobne nagrody za udział w konkurencjach sportowych. Przygotowano także poczęstunek.	2.000,00 zł
Stowarzyszenie „Aktywne Kistowo”	„AKTYWNIĘ PO ZDROWIE 2019”	Przeprowadzono 11 – 60 minutowych zajęć ruchowych typu pilates i aerobik z instruktorem dla 20 (w tym 2 dzieci) osób, mających na celu rozpropagowanie zdrowego stylu życia oraz integrację mieszkańców	1.250,00 zł
Stowarzyszenie Rozwoju Sołectwa Mściszewice	„BIEGI PAPIESKIE PO RAZ IX”	W zawodach wzięło udział ok. 400 osób- 300 biegaczy z 13 szkół, którzy otrzymali 10 pucharów i 20 medali. Ponadto wręczono ok. 100 nagród i 250 znaczków promocyjnych. Uczestnicy otrzymali poczęstunek. Impreza miała na celu m.in. integrację dzieci i młodzieży z powiatu	2.700,00 zł

		kartuskiego oraz promocję zdrowego stylu życia	
Fundacja „Aby chciało się chcieć”	OGÓLNOPOLSKIE ZAWODY KAJAKOWE „HYDROAKTYWNI 2019”	Zawody kajakowe dla 100 zawodników i 200 widzów w trzech niezależnych konkurencjach: - Maraton Kajakowy 50 km wchodzący w cykl ogólnopolskich maratonów kajakowych CANOACUP, - wyścig dla osób z niepełnosprawnościami, - rodzinny spływ na orientację po jez. Mausz. Przygotowano także atrakcje dla dzieci prowadzone przez profesjonalnego animatora oraz atrakcje pozasporthowe, prelekcje podróżnicze, pokaz technik kajakowania oraz koncert.	9.800,00 zł
15.750,00 zł			
Ochotnicza Straż Pożarna w Sulęczynie	„STOP DLA CZADU”	Zwiększenie wiedzy na temat tlenku węgla oraz postępowania w trakcie zatrucia nim – szkolenia dla uczniów szkół z terenu gminy Sulęczyno. Zakup czujników tlenku węgla oraz ulotek Zwiększono także możliwość pomocy mieszkańcom gminy – poprzez zakup Detektora Wielogazowego.	4.500,00 zł
			4.500,00 zł

WYKAZ ORGANIZACJI POZARZĄDOWYCH Z TERENU GMINY SULĘCZYNO

LP.	Nazwa organizacji	Główny przedmiot działalności
1	Gocki Ośrodek Twórczych Inicjatyw Społecznych	Wspieranie wszechstronnego i zrównoważonego rozwoju: społecznego, kulturalnego i gospodarczego wsi polskiej ze szczególnym uwzględnieniem regionu Kaszub, wspieranie demokracji i budowanie społeczeństwa obywatelskiego

		w środowisku lokalnym, tworzenie miejsc pracy, ochrona przyrody, promocja zdrowia
2	Fundacja „Aby chciało się chcieć”	Realizowanie zadań w dziedzinie upowszechniania kultury, sztuki, sportu, rekreacji, edukacji, wychowania i wszechstronnego organizowania czasu wolnego dla dzieci, młodzieży i dorosłych. Promocja amatorskich i profesjonalnych dokonań twórczych w zakresie szeroko rozumianej kultury stymulującej rozwój psychofizyczny i intelektualny człowieka.
3	Zrzeszenie Kaszubsko – Pomorskie o/Sulęczyno	Rozbudzanie szerokiej inicjatywy dla wszechstronnego rozwoju kulturowego, społecznego i gospodarczego regionu, kształtowanie demokratycznych stosunków w życiu regionu, rozwijanie kaszubsko-pomorskiej myśli społecznej i politycznej, szerzenie w społeczeństwie znajomości tradycji kaszubsko-pomorskich.
4	Stowarzyszenie Koło Gospodyń Wiejskich „Mściszewiczanki”	Działalność wspomagająca rozwój wspólnot i społeczności lokalnych, obrona praw i reprezentowanie praw kobiet wiejskich i ich rodzin, prowadzenie działalności społeczno-wychowawczej, oświatowo- kulturalnej, szerzenie oświaty zdrowotnej, inicjowanie i realizacja działań na rzecz osób niepełnosprawnych, promowanie idei wolontariatu, zapobieganie marginalizacji osób zagrożonych wykluczeniem społecznym.
5	Stowarzyszenie Rozwoju Sołectwa Mściszewice	Organizowanie pomocy i opieki dla osób starszych i niepełnosprawnych, szeroko rozumiana działalność kulturalna, w tym działania na rzecz zachowania i rozwoju tożsamości, tradycji, obyczajów i dóbr kultury, prowadzenie kursów edukacyjnych, zajęć, szkoleń, imprez, obozów sportowych, turystycznych, rehabilitacyjnych i kulturalnych oraz działań dla dzieci, młodzieży i osób dorosłych
6	Stowarzyszenie Rehabilitacyjno-Sportowe „Szansa-Start Gdańsk”	Działania na rzecz osób niepełnosprawnych, organizacja imprez sportowych i rekreacyjnych lokalnych i ogólnopolskich, organizacja spotkań rekreacyjnych.
7	Klub Sportowy „Słupia”	Wspieranie i upowszechnianie kultury fizycznej i sportu
8	Klub Sportowy „Potęga Węsiory”	Wspieranie i upowszechnianie kultury fizycznej i sportu
9	Klub Sportowy „Mściszewice”	Wspieranie i upowszechnianie kultury fizycznej i sportu
10	UKS – Młody Sportowiec	Popularyzacja kultury fizycznej i sportu wśród młodzieży szkolnej
11	Pomorski Oddział Polskiego Towarzystwa Walki z Kalectwem	Działania na rzecz osób niepełnosprawnych, organizacja imprez sportowych i rekreacyjnych lokalnych i ogólnopolskich,
12	Stowarzyszenie „Na rzecz Rozwoju Środowiska Nad Jeziorem Stacinko”	Rozwijanie i propagowanie inicjatyw, postaw i działań sprzyjających racjonalnemu kształtowaniu i zagospodarowaniu Gowidlińskiego Obszaru Chronionego Krajobrazu, w tym położonego na jego terytorium jez. Stacinko i jego bezpośredniego sąsiedztwa;
13	Stowarzyszenie „Aktywne Kistowo”	Wspieranie Szkoły w Borku Kamiennym, integrowanie mieszkańców wsi, prowadzenie kursów, zajęć, szkoleń i imprez kulturalnych, opieka nad osobami starszymi, wspieranie kobiet

		wiejskich, ochrona przyrody, promocja zdrowia, upowszechnianie turystyki i aktywnego wypoczynku.
14	Ochotnicza Straż Pożarna	Bezpieczeństwo publiczne, rozwijanie wśród członków OSP kultury fizycznej i sportu oraz prowadzenie działalności kulturalno – oświatowej i rozrywkowej
15	Kółko rolnicze – Koło Gospodyń Wiejskich w Węsiorach	Działalność wspomagająca rozwój wspólnot i społeczności lokalnych, integracja i aktywizacja mieszkańców wsi, szerzenie kultury kulinarnej, upowszechnienie sportu i aktywnego stylu życia, ochrona i promocja dóbr kultury i sztuki kaszubskiej oraz języka kaszubskiego, promowanie produktów wytwarzanych metodami ekologicznymi
16	Stowarzyszenie Rozwoju Sołectwa Podjazy	Prowadzenie działalności oświatowej i kulturalnej, zwłaszcza w zakresie inicjowania, wspierania i pomocy w przedsięwzięciach społeczno-wychowawczych, oświatowo-kulturalnych, organizowanie czasu wolnego, promowanie kultury regionu oraz tradycji narodowej, integracja społeczności lokalnej, promocja zdrowia i wolontariatu
17	Parafialny Zespół „Caritas” przy parafii p.w. Świętej Trójcy w Sulęczynie	Pomoc ludziom ubogim chorym, poniżonym, organizowanie wypoczynku dzieciom i młodzieży z rodzin ubogich, zagrożonych biedą i patologią, wyrównywanie szans edukacyjnych dzieci i młodzieży
18	Koło Wędkarskie w Węsiorach	Organizowanie i zaspokajanie różnorodnych zainteresowań wędkarskich zgłaszanych przez członków koła, wdrażanie norm etyki wędkarskiej

TRANSPORT PUBLICZNY

Gmina Sulęcyno posiada rozbudowaną sieć połączeń komunikacyjnych. Zapewnia ona skomunikowanie z niemal wszystkimi jej miejscowościami. Ponadto przez teren gminy przebiegają połączenia łączące z miejscowościami powiatowymi i wojewódzkimi.

Mieszkańcy nie mają wielu wariantów wyboru dostępnego środka komunikacji – mogą wybierać pomiędzy autobusowym, publicznym transportem zbiorowym, a transportem indywidualnym, tj.

samochodami osobowymi, motorami, skuterami, rowerami, itp. Ponadto dwa podmioty służą usługi przewozu taksówkami.

Na obszarze gminy nie funkcjonuje transport kolejowy i nie jest przewidziany w żadnych dokumentach programowych o perspektywie do 2030 roku. Najbliższe lokalne węzły integracyjne z siecią kolejową ulokowane są w Gołubiu i w przyszłości, po rewitalizacji odcinka Kartuzy-Sierakowice - w Sierakowicach.

W zakresie publicznego transportu zbiorowego Gmina Sulęczyno obsługiwana jest przez organizatorów komercyjnych - zarówno w zakresie przewozów gminnych, powiatowych, jak i ponadpowiatowych.

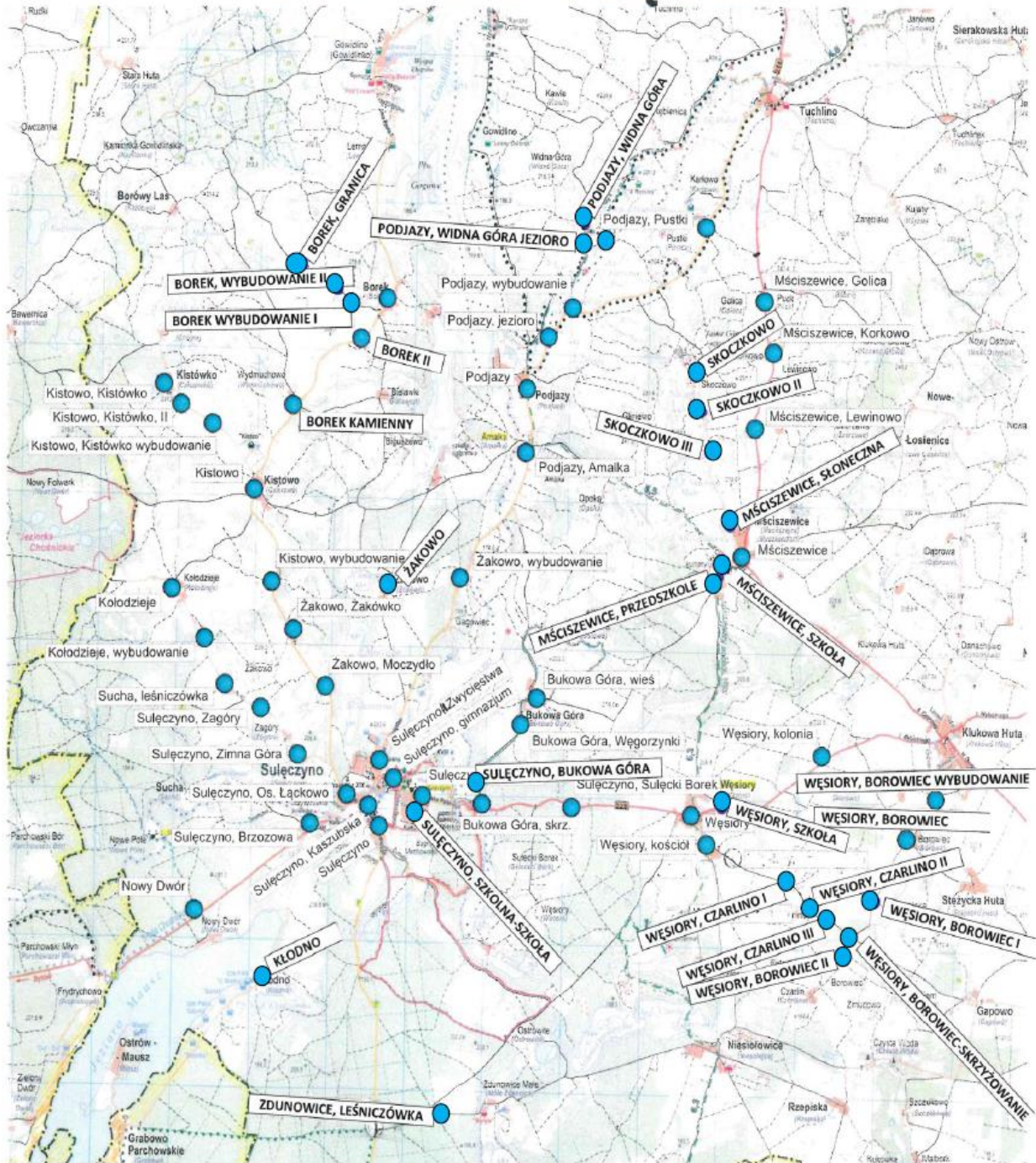
Obecny kształt sieci komunikacyjnej na obszarze objętym niniejszym raportem jest efektem transformacji, jakim uległa cała branża w ostatnich latach. Spadek rentowności przewozów pasażerskich przedsiębiorstw PKS, na który firmy te zareagowały dość chaotycznymi cięciami kursów lub nawet wycofaniem się z obsługi na poddanych konkurencji trasach. Takie działania przedsiębiorstw PKS ułatwiły jedynie funkcjonowanie konkurencyjnych przewoźników, z których część, wskutek wysokiego popytu, zdecydowała się w wybranych kursach nawet na zastąpienie minibusów standardowej wielkości autobusami podmiejskimi lub turystycznymi. Końcowym efektem procesu, dla omawianego obszaru Gminy Sulęczyno jest:

- bardzo zredukowana oferta przewozowa firm stanowiących swoistą kontynuację dawnej organizacji rynku – Przedsiębiorstwo Komunikacji Samochodowej Bytów S.A. - na linii nr 22264 (Gdynia – Bytów przez: Kartuzy) oraz Przedsiębiorstwo Komunikacji Samochodowej w Starogardzie Gdańskim S.A. – linia nr 475 Sulęczyno – Węsiory - Kościerzyna;
- realizacja zasadniczej części przewozów w ponadgminnej sieci komunikacyjnej przez firmę Przewozy autobusowe „GRYF” Sp. z o.o. sp. k na liniach 14 (Sulęczyno - Kistowo – Mściszewice – Sierakowice – Kartuzy) oraz 7 (Sulęczyno – Węsiory – Kartuzy), która osiągnęła status największego prywatnego operatora w regionie;
- obsługa komunikacji wewnątrz gminy realizowana przez firmę „Wiolka” Przewóz Osób – komunikacja funkcjonująca tylko na terenie gminy Sulęczyno, nakierowana szczególnie na dowozy dzieci do szkół i przedszkoli, dla których gmina zakupuje bilety miesięczne.

Na terenie gminy znajduje się łącznie 119 przystanków autobusowych, z czego 55 z nich właścicielem jest gmina Sulęczyno, natomiast 64 pozostałych inne jednostki samorządowe (powiat, województwo).

Oferowany standard usług przewozowych w komunikacji publicznej funkcjonującej w Gminie Sulęczyno jest pochodną potencjału rynku, wielkości przewożonych potoków pasażerskich, potrzeb i możliwości ich zaspokojenia przez przewoźników świadczących usługi na terenie gminy. Sytuacja powyższa nie odbiega od stanu obserwowanego w innych gminach regionu. W zakresie środków transportu wykorzystywane są pojazdy typowo stosowane w przewozach regionalnych, najczęściej kilkunastoletnie, zazwyczaj nieprzystosowane do obsługi osób niepełnosprawnych. Niezbędny zakres usług realizowany jest poprzez refinansowanie przez Gminę poniesionych kosztów transportu, który zapewniany jest przez właściwe jednostki opiekuńcze.

LOKALIZACJA PRZYSTANKÓW W GMINIE SULECZYNO



● Przystanki autobusowe w Gminie
Suleczyno

ZARZĄDZANIE KRYZYSOWE

Gmina Sulęcyno, jak każdy obszar, a w szczególności tereny leśne oraz rolnicze, zagrożona jest wystąpieniem sytuacji kryzysowych. W związku z tym istnieje system ratownictwa dla tego terenu.

Samorząd dysponuje planami na wypadek wystąpienia sytuacji kryzysowych, do których może zaangażować instytucje, zakłady, itp. W razie wystąpienia sytuacji kryzysowych gmina koordynuje i prowadzi działania ratownicze, angażując do współpracy wszystkie dostępne na swoim terenie jednostki i instytucje, a w razie potrzeby współdziała z jednostkami i instytucjami sąsiedzkimi, a także powiatowymi i wojewódzkimi. W celu zapewnienia koordynacji działań powołany został Gminny Zespół Zarządzania Kryzysowego w Sulęczynie, jako organ pomocniczy Wójta w zapewnieniu wykonywania zadań zarządzania kryzysowego.

Zespół działa na wszystkich etapach zarządzania kryzysowego, tj. na etapie:

- zapobiegania sytuacjom kryzysowym;
- przygotowania do przejmowania nad nimi kontroli;
- w drodze reagowania w przypadku wystąpienia sytuacji kryzysowych;
- usuwania skutków oraz odtwarzaniu infrastruktury krytycznej.

Realizacja zadań przez Członków Zespołu ma na celu zapewnienie bezkolizyjnego i efektywnego współdziałania wszystkich jednostek organizacyjnych biorących udział w zarządzaniu kryzysowym, zarówno w formie bezpośredniej, jak i pośrednio w formie doradczej i pomocniczej.

Ostrzeganiem i alarmowaniem objęte jest co najmniej 80% ludności. Procent ten może ulegać znacznym wahaniom, w zależności od siły i kierunku wiatru. Gmina nie posiada telewizji kablowej, nie posiada także sieci radiowej, którą można poinformować wszystkich mieszkańców, o powstałym zagrożeniu, dlatego alarmowanie odbywa się głównie poprzez syreny alarmowe. W zależności od sytuacji do alarmowania ludności mogą zostać także włączeni sołtysi, "informacja sąsiedzka" oraz megafony na radiowozach, bądź pojazdach strażackich oraz informacje w postaci ulotek i na stronie internetowej. Mieszkańcy mają także możliwość zapisania się do Wojewódzkiego Regionalnego Systemu Ostrzegania pobierając odpowiednią aplikację na swój telefon.

Na terenie gminy działają 3 jednostki OSP:

- Ochotnicza Straż Pożarna w Sulęczynie,
- Ochotnicza Straż Pożarna w Kistowie,
- Ochotnicza Straż Pożarna w Mściszewicach.

OSP w Sulęczynie i Mściszewicach należą do Krajowego Systemu Ratowniczo- Gaśniczego.

OŚWIATA, EDUKACJA

Gmina Sulęczyńno jest organem prowadzącym 5 szkół podstawowych, w tym jeden zespół szkół w skład którego wchodzi szkoła podstawowa i przedszkole oraz trzy szkoły podstawowe z Oddziałami przedszkolnymi. Stan organizacji szkół obrazuje poniższa tabela:

	Wyszczególnienie	Liczba oddziałów	Liczba uczniów	w tym:								
				0	I	II	III	IV	V	VI	VII	VIII
1.	Szkoła Podstawowa Sulęczyńno	13	250	14	40	28	21	16	43	35	28	25
2.	Szkoła Podstawowa Mściszewice	9	150		14	20	17	9	23	30	20	17
3.	Szkoła Podstawowa Podjazzy	8	70	23	4	9	0	7	6	8	8	5
4.	Szkoła Podstawowa Węsiory	7	69	0	11	7	7	0	14	7	11	12
5.	Szkoła Podstawowa Borek Kamienny	10	87	35	9	5	10	6	5	8	8	1
	Razem	47	626	72	78	69	55	38	91	88	75	60

STAN ORGANIZACJI PRZEDSZKOLI SAMORZĄDOWYCH

Lp.	Wyszczególnienie	Liczba oddziałów	Liczba dzieci poniżej „O”	Liczba dzieci „O”
1.	Przedszkole Samorządowe w Sulęczyńnie	4	64	23
2.	Przedszkole Samorządowe w Mściszewicach	3	45	20
3.	Przedszkole Samorządowe w Węsiorych	2	25	15
	Ogółem:	9	134	58

KADRA I SYSTEM DOSKONALENIA ZAWODOWEGO

W roku szkolnym 2019/2020 w przedszkolach, szkołach podstawowych z oddziałami przedszkolnymi prowadzonych przez Gminę Sulęczyńno pracowało 116 nauczycieli oraz 39

pracowników administracji i obsługi. Stan zatrudnienia w poszczególnych placówkach obrazuje poniższa tabela:

Wyszczególnienie		Zatrudnienie		w tym:			
				nauczyciele		pozostali	
		etaty	osoby	etaty	osoby	etaty	osoby
1.	Szkoła Podstawowa w Sulęczynie	40,76	44	27,76	30	13	14
2.	Zespół Szkół w Mściszewicach	29,14	31	21,39	23	7,75	8
3.	Szkoła Podstawowa w Podjazach	14,03	19	11,53	16	2,5	3
4.	Szkoła Podstawowa w Węsiarach	20,03	26	16,03	22	4	4
5.	Szkoła Podstawowa w Borku-Kamiennym	17,21	23	13,71	19	3,5	4
6.	Przedszkole Samorządowe w Sulęczynie	10,30	12	5,05	16	5,25	6
	RAZEM	131,47	155	95,47	116	36	39

System doskonalenia i dokształcania nauczycieli spowodował, że większość nauczycieli posiada już kwalifikacje do nauczania, co najmniej dwóch przedmiotów. Coraz liczniejsza jest grupa nauczycieli posiadających uprawnienia do nauczania trzech przedmiotów. Pracownicy zatrudnieni w szkołach pracowali zgodnie z posiadanymi kwalifikacjami oraz obowiązującymi przepisami prawa.

Efektem podejmowanych działań, oraz właściwej polityki kadrowej jest niewątpliwie aktualnie bardzo dobra struktura w zakresie poziomu wykształcenia nauczycieli.

POZIOM WYKSZTAŁCENIA NAUCZYCIELI W 2019 R.

Poziom wykształcenia (w osobach)							
Nazwa szkoły	WMPP*		LICENCJAT		INNE		Razem
	2019	% ogółu	2019	%ogółu	2019	% ogółu	
Zespół Szkół w Mściszewicach	21	91,30	2	8,70	0	0	23
Szkoła Podstawowa w Podjazach	16	100,00	0	0	0	0	16
Szkoła Podstawowa w Węsiarach	21	95,45	1	4,55	0	0	22
Szkoła Podstawowa w Borku Kamiennym	17	89,48	1	5,26	1	5,26	19

Szkoła Podstawowa w Sulęczynie	29	96,67	1	3,33	0	0	30
Przedszkole Samorządowe w Sulęczynie	6	100,00	0	0	0	0	6

* - wyższe magisterskie z przygotowaniem pedagogicznym.

System doskonalenia zawodowego wśród nauczycieli pośrednio wspierany był przez obowiązujący system awansów zawodowych.

STOPNIE AWANSU ZAWODOWEGO NAUCZYCIELI W 2019R.

Nazwa placówki	Stopień awansu zawodowego (w osobach)								
	Stażysta		Kontraktowy		Mianowany		Dyplomowany		Razem
	2019	% ogółu	2019	% ogółu	2019	% ogółu	2019	% ogółu	2019
Szkoła Podstawowa w Sulęczynie	0	0	2	6,67	8	26,67	20	66,66	30
Zespół Szkół w Mściszewicach	0	0	2	8,70	4	17,39	17	73,91	23
Szkoła Podstawowa w Podjazdach	1	6,25	3	18,75	3	18,75	9	56,25	16
Szkoła Podstawowa w Węsiorach	0	0	6	27,27	7	31,82	9	40,91	22
Szkoła Podstawowa w Borku Kamiennym	4	21,05	4	21,05	3	15,79	8	42,11	19
Przedszkole Samorządowe w Sulęczynie	1	16,67	0	0	4	66,66	1	16,67	6

WYNIKI EGZAMINU OŚMIOKLASISTÓW PRZEPROWADZONEGO W KWIETNIU OBRAZUJE PONIŻSZE ZESTAWIENIE UZYSKANE Z OKRĘGOWEJ KOMISJI EGZAMINACYJNEJ.

Nazwa szkoły	Adres	miejsowość	Język angielski		matematyka		Język polski	
			Liczba uczniów	Wynik średni w %	Liczba uczniów	Wynik średni w %	Liczba uczniów	Wynik średni w %
Szkoła Podstawowa im. Antoniego Abrahama w Sulęczynie	Szkolna 5	Sulęczyno	16	40	16	36	16	49
Szkoła Podstawowa im. Jana Pawła II w Mściszewicach	Szkolna 2	Mściszewice	17	23	17	27	17	50

Szkoła Podstawowa	Borek 73	Borek Kamienny	11	31	11	35	11	61
Szkoła Podstawowa im. Jana Tryby w Węsiarach	Kartuska 1	Węsiory	5	60	5	49	5	62
Szkoła Podstawowa im. Danuty Siedzikówny ps. „Inka”	16	Podjazy	10	66	10	52	10	58

Zestawienie wyników egzaminu gimnazjalnego przeprowadzonego w kwietniu 2019 r. przedstawiają się następująco;

Nazwa szkoły	Adres	miejsowość	Liczba uczniów	GH-P	GH-H	GM-M	GM-P	GA-P	GA-R
Gimnazjum Sulęczyno	Szkolna 2	Sulęczyno	39	58,5	55,7	39,2	48,6	57,2	43,4
Gimnazjum Mściszewice	Szkolna 5	Mściszewice	11	66,1	56,7	53,4	50,4	62,4	45,5

W roku 2019 pozyskano środki z 0,4% rezerwy części oświatowej subwencji ogólnej z tytułu dofinansowania wyposażenia w pomoce dydaktyczne niezbędne do realizacji podstawy programowej z przedmiotów przyrodniczych w kwocie 15 453,00 zł. Podstawowej w Węsiarach.

W ramach realizacji projektu dla uczniów klas I-III „Umiem Pływać” w roku 2019, 3 grupy 15 osobowe z dwóch szkół podstawowych brały udział w zajęciach nauki pływania w Kaszubskim Centrum Sportowo-Rekreacyjnym w Kościerzynie.

INWESTYCJE OŚWIATOWE

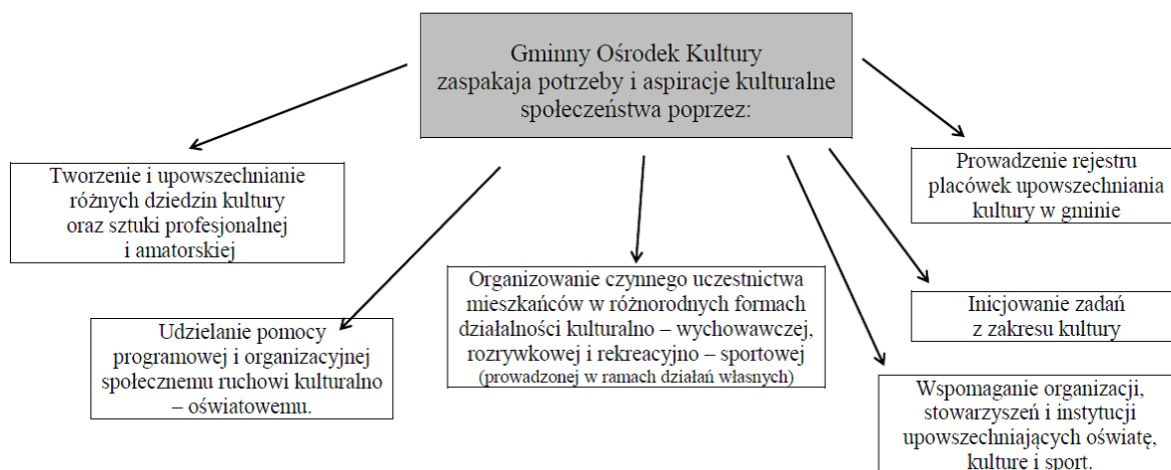
W 2019 r. rozpoczęto trzeci etap rozbudowy i przebudowy zespołu szkolno - przedszkolnego wraz z infrastrukturą w Mściszewicach, który polega na dokończeniu budowy oraz wyposażeniu zaplecza kuchennego.

KULTURA

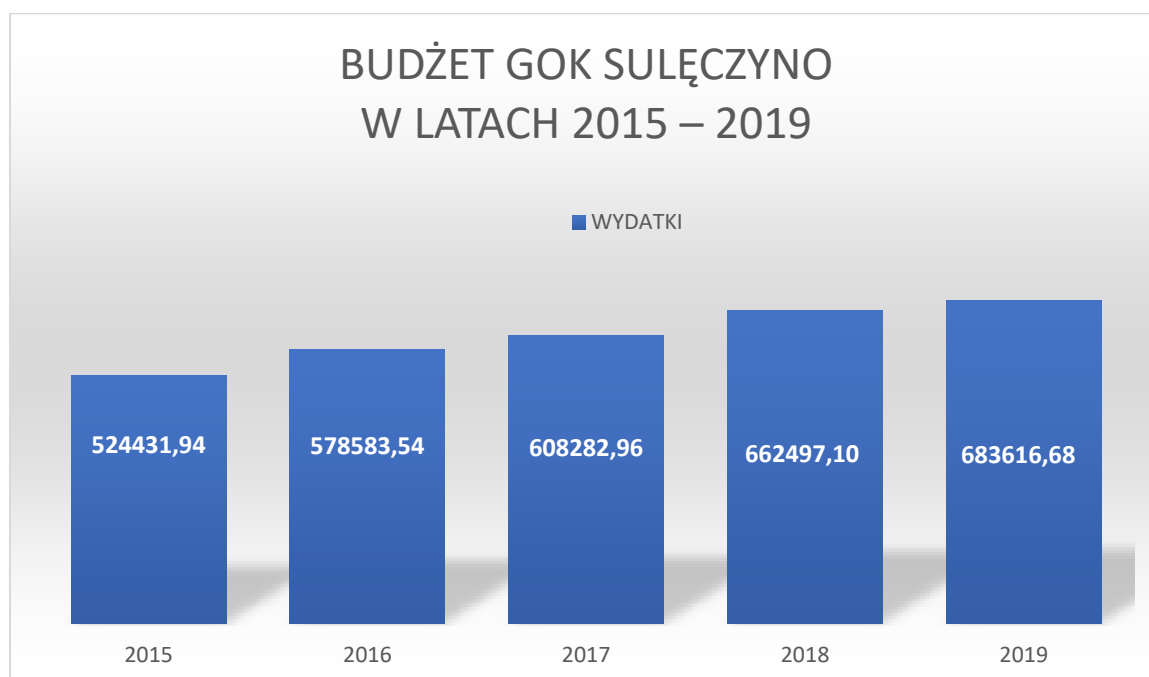
Działalność kulturalna na terenie Gminy Sulęczyno skupia się przede wszystkim wokół Gminnego Ośrodka Kultury w Sulęczynie, który aby realizować swoje działania aktywnie współpracuje ze szkołami, przedszkolami, kołami gospodyń wiejskich, stowarzyszeniami, sołectwami, jednostkami policji i ochotniczych straży pożarnych, a także innymi podmiotami działającymi m.in. w zakresie kultury, rekreacji i sportu na terenie gminy Sulęczyno. Na szerszą skalę wykraczającą poza teren naszej gminy GOK współpracuje z Urzędem Marszałkowskim Województwa Pomorskiego, Wydziałem Kultury Starostwa Powiatowego w Kartuzach, Stowarzyszeniem Turystycznym Kaszuby, Kaszubskim

Uniwersytetem Ludowym w Wieżycy, Lokalną Grupą Rybacką z Chmielna, a także wszystkimi domami, ośrodkami i centrami kultury z terenu powiatu kartuskiego i nie tylko.

Zakres działania Gminnego Ośrodka Kultury w Sulęczynie.



Gminny Ośrodek Kultury w Sulęczynie dodatkowo realizuje zadania własne gminy z zakresu kultury fizycznej (sportu) w tym terenów rekreacyjnych i urządzeń sportowych, a także redakcją i oprawą graficzną gazetki gminnej.



Budżet GOK-u w poszczególnych latach jak na powyższym wykresie:

- 2015 rok : 524.431,94 zł.
- 2016 rok : 578.583,54 zł.
- 2017 rok : 608.282,96 zł.
- 2018 rok : 662.497,10 zł.
- 2019 rok : 683.616,68 zł.

Gminny Ośrodek Kultury w Sulęczynie prowadzi różnego rodzaju zajęcia z grupami w różnym wieku, należą do nich m.in.

- zajęcia z nauki gry na instrumentach dętych od stycznia roku 2019 (zajęcia indywidualne i próby grupowe);
- zajęcia / próby indywidualne i grupowe powstałego w ramach współpracy z Kaszubskim Uniwersytetem Ludowym w Wieżycy – Chóru dla dorosłych „Maciejka”;
- zajęcia nauki gry na gitarze w latach 2015 – 2018 wznowione w październiku 2019 roku;
- zajęcia – próby zespołu Kaszubskiego „Motylki” i Scholi Św. Anny;
- zajęcia artystyczne dla dzieci i dorosłych;
- zajęcia z nauki gry w szachy w Sulęczynie i w Mściszewicach (zakończone dwoma turniejami w roku);
- zajęcia rekreacyjno – sportowe : aerobik i pilates dla osób w każdym wieku;
- zajęcia rekreacyjno - sportowe prowadzone w ramach projektu „Lokalny Animator Sportu”, których celem jest upowszechnianie aktywności fizycznej i sportu wśród dzieci i młodzieży poprzez umożliwienie udziału w sportowych zajęciach pozalekcyjnych i pozaszkolnych, dofinansowanych ze środków Funduszu Rozwoju Kultury Fizycznej, których dysponentem jest Ministerstwo Sportu i Turystyki;
- zajęcia z nauki języków obcych tj. język angielski dla dzieci i młodzieży, język angielski dla grupy osób dorosłych na poziomie podstawowym, a także język hiszpański na poziomie podstawowym i średniozaawansowanym – w ramach nauki języka hiszpańskiego odbywają się także spotkania tematyczne dot. różnych regionów Hiszpanii m.in. Columbia czy Andaluja;
- kursy komputerowe na poziomie podstawowym (finansowane ze środków unijnych, a prowadzone przez firmy zewnętrzne) – GOK jest koordynatorem pięciu grup szkoleniowych, czyli łącznie ok. 50 osób biorących udział w szkoleniach;
- coroczne zajęcia dla dzieci odbywające się podczas ferii zimowych (tydzień zajęć), a także zajęcia odbywające się podczas wakacji letnich (dwa tygodnie zajęć);
- ośrodek kultury jest także inicjatorem wielu działań dla „seniorów” w bieżącym roku były to m.in. wyjazdy na basen i do kina, wyjazd do Lichenia, warsztaty ogrodnicze czy cotygodniowe wyjścia na spacer z kijkami - marsze nordic walking. „Seniorzy” spotykają się także na comiesięcznych spotkaniach w ośrodku kultury, podczas, których rozmawiają o bieżących sprawach, a także przekazują z jakich form aktywności chcieliby korzystać. Należy wspomnieć, iż grupa seniorów przez cały rok 2019 aktywnie brała udział w zajęciach na Mauszu, które realizowane były w ramach projektu „Trójgminni Nestorzy” a także w dalszym ciągu realizowany jest projekt Powiatu Kartuskiego „Nestor” w którym udział biorą mieszkańcy – seniorzy z Węsior. Gmina Sulęczyno jest partnerem obu projektów.

Gminny Ośrodek Kultury w Sulęczynie jest także współorganizatorem większości konkursów, przeglądów i turniejów odbywających się na terenie jednostek oświatowych na poziomie gminnym i ponadgminnym do najważniejszych z nich należy zaliczyć m.in.:

- Wojewódzki Konkurs Recytatorski Prozy i Poezji Polskiej (wspólnie z SP Podjazy);
- Konkurs Recytatorski Literatury Kaszubskiej „Rodno Mowa” (wspólnie z SP Węsiory);
- Konkurs Ortograficzny „O złote pióro Wójta Gminy Sulęczyno” (wspólnie z ZS Mściszewice);
- Powiatowy Konkurs Biblijny (wspólnie z SP Borek Kamienny);
- Konkurs Piosenki Przedszkolnej (wspólnie z Gminnym Przedszkolem w Sulęczynie);
- Konkurs Czytelniczy „Mester Belnego Czetania” (wspólnie z SP Węsiory);
- Konkurs Pieśni i Piosenki Patriotycznej pt. „Głosem Inki”, które w roku 2019 roku połączone były z obchodami X-lecia nadania Szkole Podstawowej w Podjazach imienia Danuty Siedzikówny ps. Inka;
- Turniej Wiedzy Pożarniczej (wspólnie z jednostkami OSP i szkołami) i wielu innych.

W okresie letnim organizowanych jest kilka imprez – wydarzenia o charakterze cyklicznym. W roku 2019 zorganizowano m.in.:

- Festyn z okazji Dnia Dziecka „FESTYN RODZINNY” w Sulęczynie, a także mniejsze festyny z okazji Dnia Dziecka w Węsiorach, Borku Kamiennym czy Żakowie;
- 47 edycja Ogólnopolskiego Turystycznego Przeglądu Piosenki Studenckiej BAZUNA 2019;
- Festyny Sobótkowe, które odbywają się w kilku sołectwach tj. Sulęczyno, Węsiory i Podjazy;
- XVII Międzynarodowy Festiwal Akordeonowy w Sulęczynie;
- XXIV Międzynarodowy Festiwal Jazzowy „Jazz w lesie”;
- Festyn rodziny połączony z gminnymi zawodami w sportach pożarniczych, także w 2019 roku reprezentanci młodzieżowych drużyn pożarniczych wzięli udział w Wojewódzkich Zawodach Sportowo – Pożarniczych, gdzie drużyna dziewcząt zajęła pierwsze miejsce;
- Dożynki na etapie : sołeckim, gminnym i powiatowo - wojewódzkim;

Na terenie Gminy Sulęczyno organizowane dwie sztarndarowe są imprezy na poziomie międzynarodowym tj. organizowany od siedemnastu lat **Międzynarodowy Festiwal Akordeonowy w Sulęczynie** i organizowany od dwudziestu czterech lat **Międzynarodowy Festiwal Jazzowy „Jazz w lesie”**.

Międzynarodowy Festiwal Akordeonowy to tygodniowy cykl koncertów odbywających się w sulęczyńskim Kościele, Restauracji Maraska i scenie plenerowej ośrodka kultury rokrocznie w drugiej połowie lipca. Jest to jedno z najważniejszych wydarzeń kulturalnych na Kaszubach i bez wątpienia największa tego typu impreza w Polsce. Celem festiwalu jest zarówno promocja muzyki akordeonowej na wysokim poziomie artystycznym jak i promocja Gminy Sulęczyno i Kaszub. Pomysłodawcą imprezy jest Paweł A. Nowak, akordeonista, pedagog, kompozytor, kolekcjoner akordeonów, a na co dzień mieszkaniec Sulęczyna. Warto wspomnieć, iż jest on także pomysłodawcą i jednym z założycieli jedyne w Polsce Muzeum Akordeonu, które ma swoją siedzibę w Kościerzynie i istnieje już od ok. dziesięciu lat. Podczas kolejnych edycji festiwalu w Sulęczynie występowali wybitni artyści polskich i światowych scen m.in. Richard Galliano, Ludovic Beier, Regis Gizavo, Montion Trio, Kroke, Hanna Banaszak, zespół Voice Band z Anitą Lipnicką, Marcin Wyrostek zespołem, grupa z Brazylii na czele z akordeonistą Toago Rosato, grupa z Białorusi – akordeonista Anatoly Taran wspólnie z Hovhannes Avanesyan, Chór Gdańskiego Uniwersytetu Medycznego pod dyrekcją Jerzego Szarafińskiego i Orkiestra Kameralna Progress pod dyrekcją Szymona Morusa, zespół folklorystyczny „Tekla Klebetnica”, Orkiestra Akordeonowa z Daugavpils (Łotwa) i Placida Domingo Jr wraz z zespołem w

projekcie Volver Anima Tango. Siedemnasta edycja festiwalu odbyła się w rozszerzonej wersji tj. odbyły się cztery koncerty oraz maraton filmowy. W niedzielę 14 lipca 2019 roku koncertem w Kościele pw. Świętej Trójcy w Sulęczynie rozpoczęła się XVII edycja Międzynarodowego Festiwalu Akordeonowego w Sulęczynie. Licznie zgromadzona publiczność w sulęczyńskim kościele wysłuchała koncertu Cuarteto Re!Tango z argentyńskim wokalistą Caio Rodriguezem z towarzyszeniem orkiestry kameralnej pod dyktando Łukasza Peruckiego. Koncert inauguracyjny festiwalu połączony był z premierą płyty „Milonga” zespołu Cuarteto Re!Tango. W środę 17 lipca 2019 roku odbył się drugi koncert w ramach XVII Międzynarodowego Festiwalu Akordeonowego w Sulęczynie. Koncert odbył się w nowopowstałym obiekcie Hotel Leśny Dwór w Sulęczynie. Publiczność oklaskiwała gromkimi brawami melodie śpiewane głębokim, pełnym ekspresji głosem Doroty Lulki przy akompaniamencie Pawła A. Nowaka na akordeonie i Macieja Sadowskiego na kontrabasie. Koncert połączony był z premierą płyty „Piaf po polsku 2”. W czwartek 18 lipca przed Restauracją „Maraska” w Sulęczynie odbył się trzeci koncert w ramach XVII Międzynarodowego Festiwalu Akordeonowego w Sulęczynie. Wysłuchano utworów o tematyce żydowskiej, bałkańskiej i słowiańskiej z elementami jazzu, muzyki klasycznej i współczesnej w wykonaniu grupy KLEZMORET z gościnnym udziałem Patrycji Michalskiej. W piątkowy wieczór 19 lipca na trzech ekranach ustawionych w salach oraz na zewnątrz „Karczmy na Stromej” w Sulęczynie odbył się maraton filmowy. Widzowie mogli obejrzeć film „poklatkowy” pt. „Przygody Remusa” w reżyserii Eweliny Karczewskiej i Piotra Zatonia z elementami rzeźby Ireny Brzeskiej, a także film „Tango” W sobotni wieczór 20 lipca w amfiteatrze Gminnego Ośrodka Kultury w Sulęczynie odbył się plenerowy koncert finałowy festiwalu. Część artystyczną rozpoczął zespół Dikanda, który zabrał licznie zgromadzoną publiczność w podróż po różnych stronach świata. Zabrały rytmy cygańskie, bałkańskie, afrykańskie i polskie. Znanemu szczecińskiemu zespołowi towarzyszył Marko Kukobat – mistrz akordeonu z Serbii. Następnie wystąpił artysta z Argentyny, po raz pierwszy w Polsce - Rodolfo Mederos z zespołem, który nazywany jest żyjącą legendą tanga. Na zakończenie wystąpił Czesław Mozil z zespołem Czesław Śpiewa, którzy zabrali słuchaczy w zwariowaną podróż do krainy finezji i dźwięków tanga, popu, folku i awangardy, używając przy tym szerokiej gamy instrumentów. Podczas koncertu plenerowego tradycyjnie można było obejrzeć wystawę akordeonów z kolekcji Pawła A. Nowaka.

Międzynarodowy Festiwal Jazzowy „Jazz w lesie” to odbywa się w ostatni piątek i sobotę lipca w parku ośrodka „Leśny Dwór” nad brzegiem jeziora Węgorzyno. Pomysłodawcami festiwalu są dwaj mieszkańcy Sulęcyna: Jacek Leszewski i Adam Czerwiński – perkusista jazzowy, należy wspomnieć, iż ojcem chrzestnym festiwalu jest już nie żyjący od kilku lat Jarosław Śmietana. Co roku do Sulęcyna zjeżdżają najsłynniejsi polscy muzycy jazzowi i wiele gwiazd z całego świata w tym także ze Stanów Zjednoczonych. Wśród gwiazd festiwalu należy głównie wymienić takich polskich artystów jak Jan Ptaszyn Wróblewski, Zbigniew Namysłowski, Michał Urbaniak, Wojciech Karolak, Tomasz Szukalski, Leszek Kułakowski a także zagraniczni artyści Nigel Kennedy, Bennie Maupin, Harvie Schwarz, Lee Konitz, Karen Edwards, Asaf Sirkiz, Yaron Stavi.

Pozostałe wymienione wyżej imprezy – wydarzenia cykliczne organizowane są na poziomie lokalnym na których prezentują się głównie nasze – gminne grupy artystyczne z naszego ośrodka kultury, a także z placówek oświatowych. Podczas tym imprez – wydarzeń jest także propagowana kultura i kuchnia kaszubska, którą prezentują głównie: Koło Gospodyń Wiejskich z Węsiór i Mściszewic, a także Zrzeszenie Kaszubsko – Pomorskie oddział Sulęcyno. Ważnym elementem wydarzeń cyklicznych organizowanych na terenie gminy jest Turniej Kaszubskiej Gry w „Baškę”, który na terenie gminy organizowany jest już od siedemnastu lat. Na rozgrywki turnieju składa się dziesięć comiesięcznych turniejów odbywających się co miesiąc od lutego do listopada po których zsumowaniu wybiera się finałową piętnastkę.

Ważnym elementem działalności ośrodka kultury jest także prowadzenie zespołów artystyczno – folklorystycznych. Nieprzerwalnie od 2004 roku w Sulęczynie działa Zespół Kaszubski „Motylki”, tworzą go dzieci w wieku od 7 do 12 lat. W swym repertuarze posiada tańce i przyśpiewki kaszubskie oraz elementy gier i zabaw dla dzieci. Zespołowi najczęściej przygrywa kapela na akordeonie, kontrabasie i diabelskich skrzypcach. Drga grupą która utworzyła się w 2015 jest Schola Św. Anny, która w swym gronie skupia dzieci i młodzież w wieku od 5 do 16 lat, ma w swym repertuarze zarówno utwory kaszubskie, folklorystyczne, a także o tematyce religijnej. Grupa aktywnie bierze udział w licznych konkursach wokalnych i zajmuje w nich czołowe miejsca. W ostatnim roku występowali m.in. z programem kolędowym w Sulęczynie i w Mściszewicach, na Pomorskim Festiwalu Piosenki Kaszubskiej „Kaszubsze Spiewe” w Luzinie czy Konkursie „Śpiewam bo umiem” w Lisich Jamach. Obie grupy aktywnie występują podczas różnych uroczystości odbywających się na terenie gminy tj. m. in. dożynki, kiermasze, przeglądy i innego rodzaju wydarzeniach o charakterze lokalnym.

Od stycznia 2019 roku przy Gminnym Ośrodku Kultury w Sulęczynie została powołana Gminna Orkiestra Dęta. W ramach orkiestry przez cały rok odbywały się zajęcia indywidualne i zajęcia grupowe. Podczas zajęć indywidualnych kursanci ćwiczyli naukę gry na instrumentach dętych pod okiem wykwalifikowanego instruktora, a podczas zajęć grupowych w których uczestniczyli także doświadczeni muzycy wspólnie ćwiczyli różnego rodzaju programy artystyczne o różnej tematyce m.in. tematyka niepodległościowa.

Od września 2019 roku przy Gminnym Ośrodku Kultury w Sulęczynie w ramach współpracy z Kaszubskim Uniwersytet Ludowym w Wieżycy w ramach realizacji projektu ULKA – Uniwersytet Ludowy Kobiet Aktywnych (w którym udział brały trzy osoby z naszej gminy) powstał Chór dla dorosłych, którego próby odbywały się od września do listopada, finałem których był Koncert Niepodległościowy. Koncert zorganizowany był w OSP Sulęczynie gdzie chór wystąpił wspólnie z Gminną Orkiestrą Dętą i Scholą Św. Anny. Chór po zakończeniu projektu pilotażowego KUL-u w listopadzie w dalszym ciągu działa i aktywnie ćwiczy programy artystyczne na różnego rodzaju uroczystości lokalne i nie tylko np. program kolędowy, który prezentowany był w Sulęczynie, a także w okolicznych kościołach np. w Kościerzynie.

PROMOCJA GMINY

W ramach działalności Gminnego Ośrodka Kultury w Sulęczynie realizowane są także działania mające na celu szeroko pojętą promocję gminy Sulęczyno. Wśród tych działań wydawane są m.in. następujące materiały promocyjne:

- gazetka gminna pt. „Nowine z Gmine Seleczeno” - wydana najczęściej dwa / trzy razy w roku w nakładzie 1000 / 12000 egzemplarzy zawierająca najważniejsze wydarzenia mające miejsce na terenie gminy,
- wydruk kalendarzy gminnych nakład 350 – 400 sztuk,
- wydruk materiałów promocyjnych w postaci informatorów i mapek promocyjnych,
- zlecenie wydruku materiałów porcyjnych o gminie w lokalnej prasie i różnego rodzaju wydawnictwach;
- torby reklamowe, smycze, notesy, długopisy, odbłaski, papier firmowy, teczki z logiem gminy,
- ręcznie malowane kubki z elementami charakteryzującymi krajobraz gminy,
- umożliwienie możliwości nagrania programu promującego Kaszuby pt. „Hiszpanie na Świecie” w którym występowała m.in. rodowita hiszpanka mieszkająca na terenie naszej gminy a także

inni mieszkańcy gminy. Fragment filmu z naszym udziałem był znakomitym elementem promocji gminy i Kaszub w Polsce i za granicą.

SPORT

Obiektami służącymi zaspokajaniu potrzeb kultury fizycznej mieszkańców Gminy Sulęczyno są boiska i stadiony sportowe, hale sportowe oraz ogólnodostępne miejsca rekreacji.

Infrastruktura sportowa	
Hale sportowe	
Sulęczyno	Hala sportowa w Sulęczynie Boiska do piłki nożnej, ręcznej, siatkówki i koszykówki wraz z szatniami, pomieszczeniami gospodarczymi i widownią.
Mściszewice	Hala sportowa w Mściszewicach Boiska do piłki nożnej, ręcznej, siatkówki i koszykówki wraz z szatniami, pomieszczeniami gospodarczymi i widownią.
Boiska piłkarskie	
Sulęczyno	Kompleks boisk „orlik” Boiska z nawierzchni syntetycznej do piłki nożnej, koszykówki i siatkówki wraz z oświetleniem Wielowymiarowe trawiaste boisko piłkarskie (102 x 58 – długość pola gry) Boisko trawiaste do piłki nożnej wraz z oświetleniem Przyszkolne boisko piłkarskie do piłki nożnej i koszykówki
Mściszewice	Wielowymiarowe trawiaste boisko piłkarskie Boisko trawiaste do piłki nożnej wraz z oświetleniem Boisko do piłki nożnej ze sztuczna nawierzchnią
Podjazy	Małe boiska przyszkolne
Węsiory	
Borek kamienny	
Place zabaw i inne miejsca rekreacji	
Sulęczyno	Przyszkolny plac zabaw ul. Szkolna 2 Przyprzedszkolny plac zabaw, ul. Kaszubska 22 Skatepark – plac zabaw – siłownia zewnętrzna
Węsiory	Przyszkolny plac zabaw

Mściszewice	Edupark – plac zabaw – siłownia zewnętrzna
Borek Kamienny	Przyszkolny plac zabaw

W dziedzinie aktywności fizycznej dzieci młodzieży na terenie Gminy Sulęczyno odbywają się zajęcia w ramach wychowania fizycznego, a także zajęcia w ramach Programu SKS i Lokalnego Animatora Sportu na Orliku.

Na terenie Gminy Sulęczyno aktywnie działają dwa gminne kluby sportowe skupiające w swoim gronie drużyny seniorskie i juniorskie. W miejscowości Mściszewice działa Klub Sportowy Mściszewice, którego grupa seniorska bierze udział w rozgrywkach ligowych na poziomie klasy „A”, a także grupa juniorska roczniki 2010 – 2012 aktywnie biorą udział w treningach, a także meczach turniejowych organizowanych przez Pomorski Związek Piłki Nożnej. W miejscowości Sulęczyno działa Gminny Klub Sportowy „Słupia” Sulęczyno, którego grupa seniorska bierze udział w rozgrywkach ligowych na poziomie klasy „B”. Klub ten posiada także około 60-osobową grupę juniorskiej szkółki piłkarskiej – roczniki w przedziale od 2005 do 2013 czyli w wieku od 6 do 14 lat, którzy aktywnie trenują pod okiem wykwalifikowanego trenera, a także biorą udział w lokalnych turniejach piłki nożnej.

BIBLIOTEKA

W gminie w 2019 r. funkcjonowała jedna biblioteka. Biblioteka nie posiada filii. Do potrzeb osób z niepełnosprawnościami nie dostosowywano budynku biblioteki, znajdującego się przy ulicy Żeromskiego 12 w Sulęczynie.

Księgozbiór na dzień 1 stycznia 2019 r. wynosił 17853 woluminów, zaś na koniec roku – 17559 woluminów. W przeliczeniu na 1 mieszkańca, łączna liczba woluminów wynosiła 3,24 na dzień 1 stycznia 2019 r. oraz 3,16 na dzień 31 grudnia 2019 r. W 2019 r. biblioteka nie wypożyczała płyt CD i DVD.

Na koniec 2018 roku zarejestrowano 653 czytelniczek i czytelników, zaś na koniec roku 2019 liczby te wynosiły 621. W 2019 roku z usług biblioteki skorzystało 9887 czytelniczek i czytelników, którzy skorzystali łącznie z 11731 woluminów i 2651 czasopism. W 2019 roku wzbogacono zbiory biblioteki o 772 pozycje, z czego dla dorosłych – 467, dla dzieci – 248, lit. pop. nauk. – 57.

Biblioteka zatrudniała 3 osoby na umowę o pracę oraz 2 na umowę zlecenie. We wrześniu 2019 roku pracownica GBP przeszła na emeryturę, przyjęto nowego pracownika, ale liczba osób zatrudnionych w bibliotece nie uległa zmianie.

W bibliotece użytkowano 2 komputery z dostępem do szerokopasmowego internetu. Biblioteka posiada katalog on-line. Biblioteka nie posiada wypożyczania zdalnego (internetowego).

W 2019 r. biblioteka gminna zorganizowała następujące wydarzenia: 4 spotkania autorskie, 4 konkursy, 2 lekcje biblioteczne, 6 spotkań z muzyką, ferie w bibliotece, spotkanie opłatkowe, wystawy obrazów (w sezonie letnim), mające na celu promocję czytelnictwa. W wydarzeniach tych wzięło udział 555 mieszkańców. Biblioteka poniosła w związku z tymi wydarzeniami wydatki w kwocie 4796,00 zł.

W 2019 roku na prowadzenie biblioteki i upowszechnianie czytelnictwa gmina wydała 265.000,00 zł.